

KAREL WEB CM

Administrator
WebCM Yöneticisi

İngilizce | Deutsch | Türkçe

Tüm Çağrılar

Tekrar Çözümle Tekrar Ücretlendir

Seğ: [Hibrit](#) [Hepsi](#) [Tersi](#) 1 ila 10 (toplam 95600) gösterilmiştir (Sayfa 1)

Sayfa: 1 | İfade | Kolonlar | Satır/Sayfa: 10 20 50 100

No	Bitiş	Başlangıç	PBX	Süre	Ücret	Tür	Önek	Araçın	Ükre Tür	Detay	Araçın
<input type="checkbox"/>	151430	17:28 Cum May 30	17:26 Cum May 30	D5200 Yeni Protokol	1:04	Dahili	1110	Kullanıcı	1110		Kullanıcı
<input type="checkbox"/>	151429	17:28 Cum May 30	17:26 Cum May 30	D5200 Yeni Protokol	1:03	Gelen Çağrı	1110	Kullanıcı	1110		Kullanıcı
<input type="checkbox"/>	151428	17:23 Cum May 30	17:22 Cum May 30	D5200 Yeni Protokol	49	Dahili	1110	Kullanıcı	1110		Kullanıcı
<input type="checkbox"/>	151427	17:23 Cum May 30	17:22 Cum May 30	D5200 Yeni Protokol	49	Gelen Çağrı	1110	Kullanıcı	1110	503121179	Kullanıcı
<input type="checkbox"/>	151426	17:22 Cum May 30	17:21 Cum May 30	D5200 Yeni Protokol	44	Gelen Çağrı	1110	Kullanıcı	1110	2809	Kullanıcı
<input type="checkbox"/>	151425	17:21 Cum May 30	17:19 Cum May 30	D5200 Yeni Protokol	1:18	Gelen Çağrı	1110	Kullanıcı	1110	2809	Kullanıcı
<input type="checkbox"/>	151424	17:18 Cum May 30	17:18 Cum May 30	D5200 Yeni Protokol	24	Gelen Çağrı	1110	Kullanıcı	1110	2000	Kullanıcı
<input type="checkbox"/>	151423	16:51 Cum May 30	16:50 Cum May 30	D5200 Yeni Protokol	1:05	Dahili	1110	Kullanıcı	1110	2112	Kullanıcı
<input type="checkbox"/>	151422	16:50 Cum May 30	16:50 Cum May 30	D5200 Yeni Protokol	18	Gelen Çağrı	1110	Kullanıcı	1110		Kullanıcı
<input type="checkbox"/>	151421	16:50 Cum May 30	16:49 Cum May 30	D5200 Yeni Protokol	50	Dahili	1110	Kullanıcı	1110		Kullanıcı





KURULUM KILAVUZU

OCAK-2009

Versiyon Tablosu

WEBCM Yazılım Versiyonu	Kılavuz Versiyon / Tarih
AAA	AAA/03.06.2008
AAA	AAB/07.01.2009

WEBCM – KK - REV. AAB – 07.01.2009

KAREL bu dokümanda belirtilen ürün özelliklerinde, geliştirme ve iyileştirme yapmak amacı ile önceden haber vermeden değişiklik yapabilir. Ürünlerde yazılım ve donanım versiyonlarına göre yazılanlardan farklı özellikler bulunabilir.

İÇİNDEKİLER

SİSTEM GEREKSİNİMLERİ.....	1
SANTRAL İLE SUNUCU BİLGİSAYARI ARASINDAKİ İLETİŞİMİN SAĞLANMASI	1
KURULUM ÖNCESİ HAZIRLIKLAR.....	2
WEBCM KURULUMU	15
WEBCM'NİN KULLANIMA HAZIRLANMASI.....	26
WEBCM KURULUMUNUN KALDIRILMASI	28
KAREL APACHE/PERL/POSTGRESQL PAKETİNİN KALDIRILMASI.....	32

SİSTEM GEREKSİNİMLERİ

- Microsoft Windows 2000 veya sonrası işletim sistemi
- Apache Web Sunucu 2.0.54
- PostgreSQL 8.1.3
- Perl 5.8.7 built for MSWin32-x86-multi-thread
- Apache, PostgreSQL ve Perl kurulumu için 350 MB disk alanı
- WebCM uygulamasının kurulumu için 50 MB disk alanı
- Kurulum CD'sini çalıştırmak için CD-ROM sürücü

(Uygulamanın çalışması için gerekli CPU, disk ve RAM özellikleri veri trafiğine, kullanıcı sayısına göre farklılıklar gösterir)

SANTRAL İLE SUNUCU BİLGİSAYARI ARASINDAKİ İLETİŞİMİN SAĞLANMASI

WebCM, Karel Santral modeline göre farklı şekillerde santral ile iletişim sağlayabilir.

MS serisi santrallar ile WebCM arasındaki iletişim MS serisi santral için hazırlanmış olan Net-Konsol Sunucu yazılımı ile gerçekleştirilir. (Bkz. Net-Konsol Net-CM Kurulum Kılavuzu).

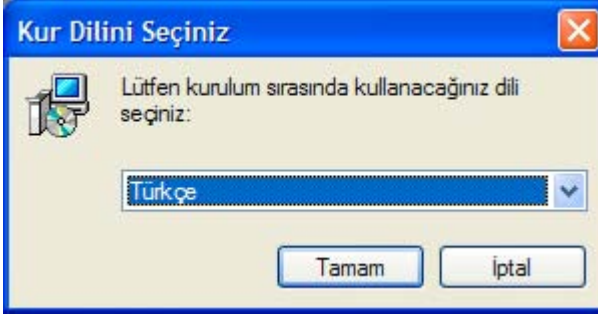
DS serisi santrallar ile WebCM arasındaki iletişim ise DS serisi santral için hazırlanmış olan Net-Konsol Sunucu yazılımı üzerinden olabileceği gibi direkt olarak santral üzerindeki ethernet bağlantısı üzerinden de yapılabilir. (Bkz. KNE Kullanım Kılavuzu)

KURULUM ÖNCESİ HAZIRLIKLAR

WebCM uygulamasının kurulumu öncesi Apache Web Sunucu, PostgreSQL veritabanı ve Perl uygulamalarının sistem gereksinimlerinde belirtilen versiyonlarının yüklü olması ve çalışıyor olması gerekmektedir. Bu üç uygulamanın Windows işletim sistemlerinde kurulumunu kolaylaştırmak için Karel Apache/Perl/PostgreSQL (kapp) paketi CD'ye eklenmiştir. Bu paket sistem gereksinimlerini karşılamaktadır. Ancak Apache Web Sunucu, PostgreSQL veritabanı ve Perl uygulamalarının sistem gereksinimlerinde belirtilen versiyonları sisteminizde önceden yüklü ise bu paketin kurulmasına gerek yoktur ve direkt WebCM uygulamasının kurulumuna geçilebilir. Benzer şekilde bu paket bir kez kurulduktan sonra, WebCM'nin yeniden kurulması durumunda (yeni sürümün yüklenmesi vs.), Karel Apache/Perl/PostgreSQL paketinin tekrar yüklenmesine gerek yoktur.

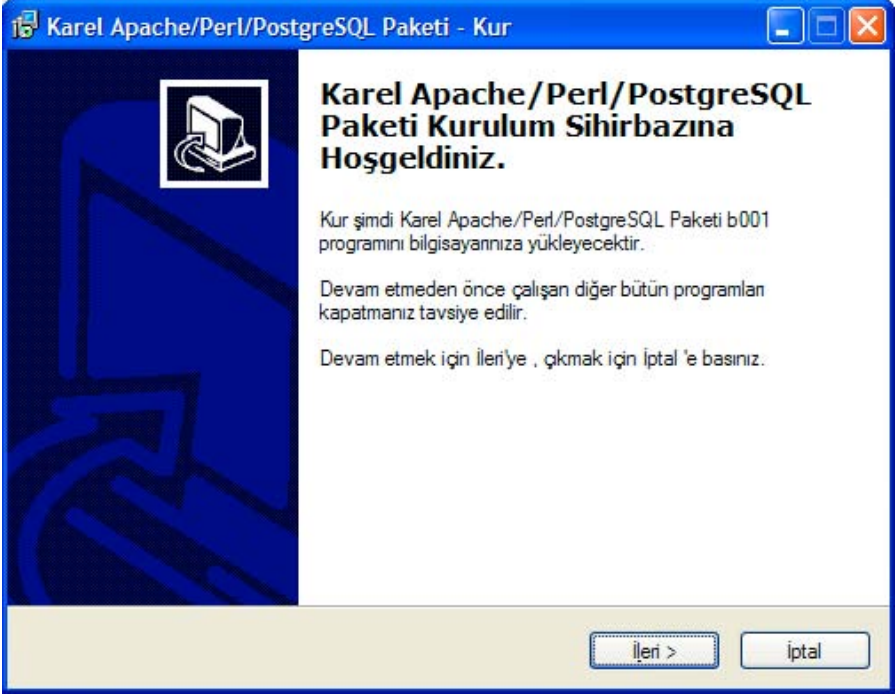
Karel Apache/Perl/PostgreSQL paketi yüklenecekse, kurulum CD'inde kök dizininde yer alan **kapp_setup.exe** uygulaması başlatılarak şu adımlar takip edilmelidir:

İlk adım olarak kurulum dilini seçerek "Tamam" tuşuna basın.



Ardından ekrana gelen kurulum sihirbazı açılış penceresinde "İleri" tuşuna basarak bir sonraki adıma geçin.

WebCM Kurulum Kılavuzu



Ekranı Apache, Perl ve PostgreSQL kurulumunun yapılacağı dizinin seçilebildiği pencere gelecektir. Kurulum dizini seçilirken, boşluk karakteri içermemesine dikkat edilmelidir. Aksi takdirde kurulum ilerleyemeyecektir.

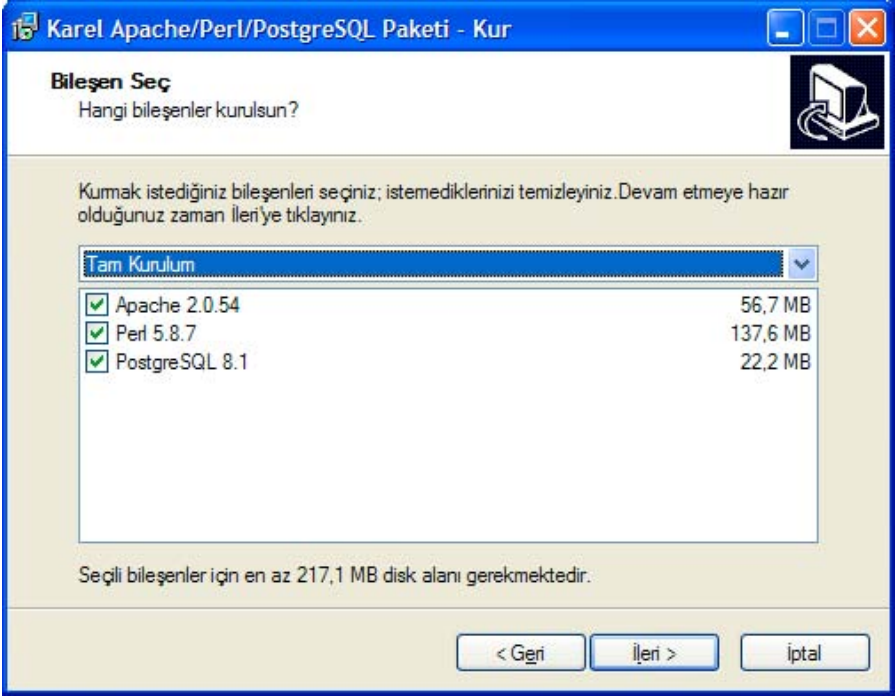
Kurulum dizinini seçtikten sonra "İleri" tuşuna basın.

WebCM Kurulum Kılavuzu



WebCM Kurulum Kılavuzu

Bir sonraki adımda, kurulum bileşenleri seçilebilir.

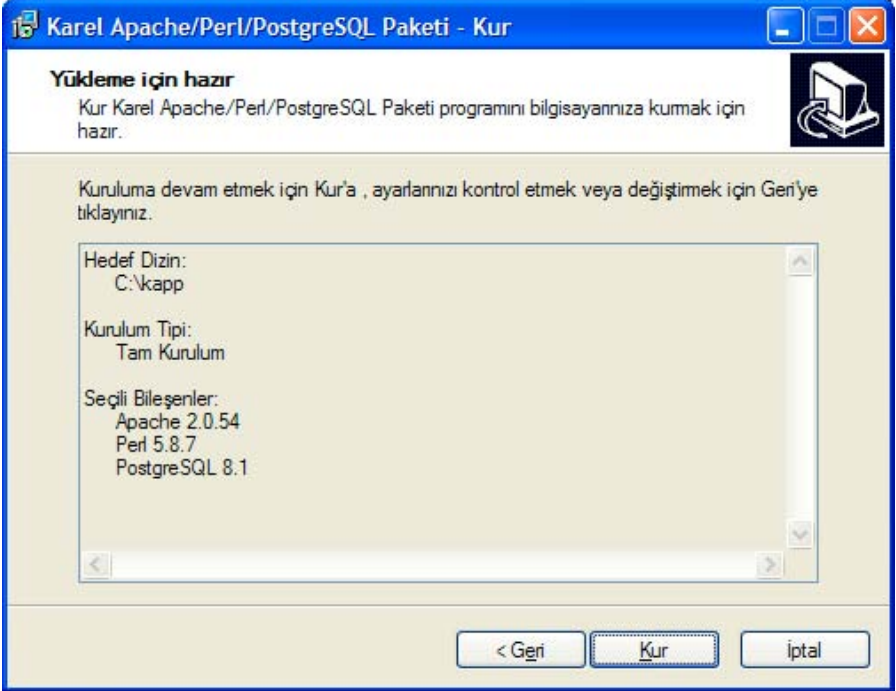


Eğer bileşenlerden bir kısmı sistemde daha önceden yüklü ise, bu bileşenlerin bir daha yüklenmesine gerek yoktur. Önceden yüklü bileşenler için bileşen isminin yanındaki kutucuktaki işaret kaldırılarak bileşenin yeniden yüklenmesi engellenebilir.

WebCM uygulamasının yüklenebilmesi ve çalıştırılabilmesi için listelenen tüm bileşenlere ihtiyaç vardır. Bu nedenle bileşenler önceden yüklü değilse "Tam Kurulum" seçilerek tüm bileşenlerin yüklenmesi sağlanmalıdır. "İleri" tuşuna basarak bir sonraki pencereye ilerleyin.

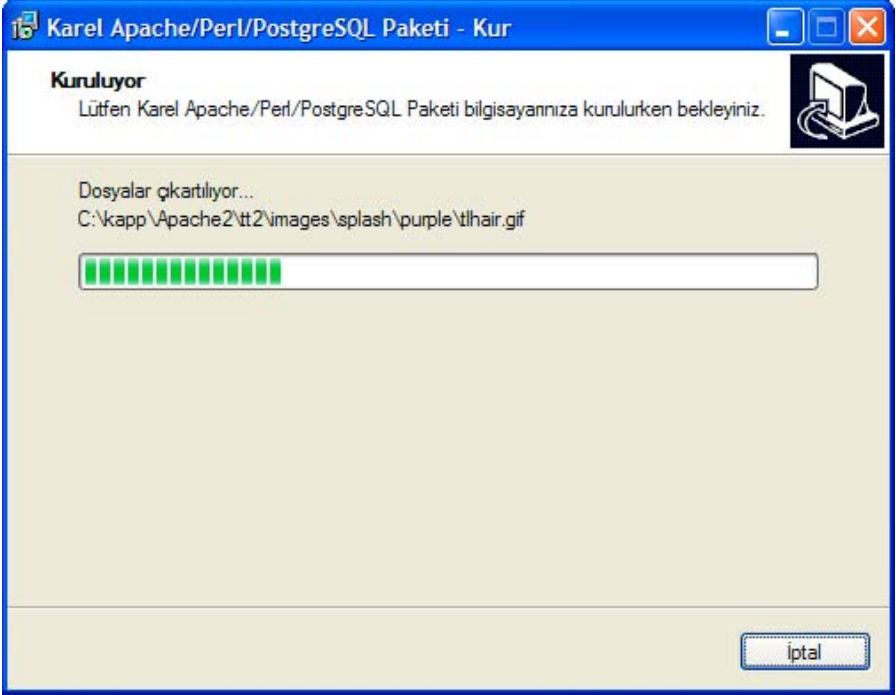
WebCM Kurulum Kılavuzu

Bu pencerede, kurulum sihirbazı, bir önceki adımda seçmiş olduğunuz kurulum tipi ve bileşenleri listeler. “İleri” tuşuna basarak kurulumu başlatın.



WebCM Kurulum Kılavuzu

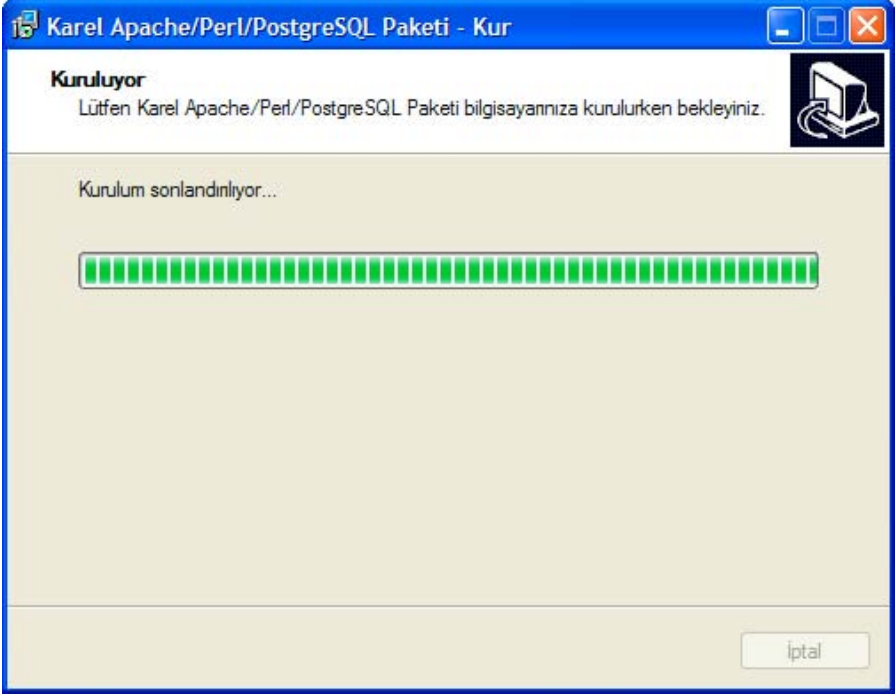
Ardından kurulum sihirbazı seçilen bileşenleri yüklemeye başlayacaktır.



Bu işlem sonlanana kadar bekleyin.

Son aşamada aşağıdaki gibi bir pencere ekrana gelecektir:

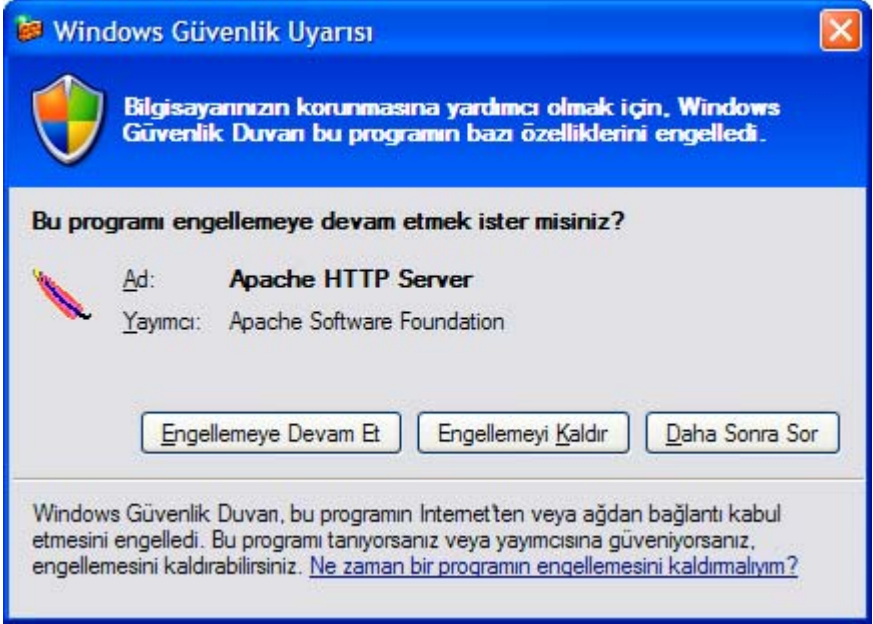
WebCM Kurulum Kılavuzu



Bu işlem kurulumun yapıldığı bilgisayarın donanım özelliklerine bağlı olarak uzun sürebilir. Kurulum sonlandırılana kadar mutlaka beklenmelidir.

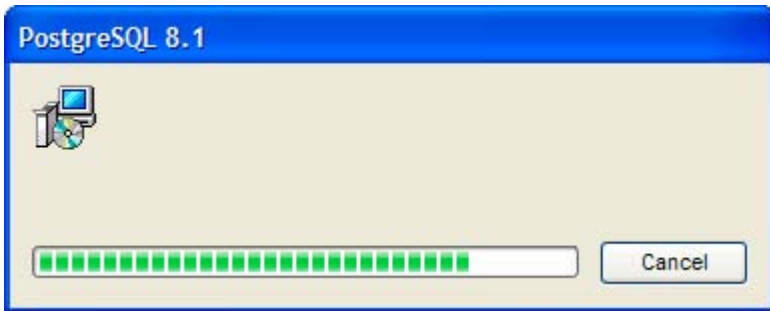
Bu sırada, Windows Güvenlik Duvarı aktifse, aşağıdaki gibi bir güvenlik uyarısı ekrana gelebilir:

WebCM Kurulum Kılavuzu



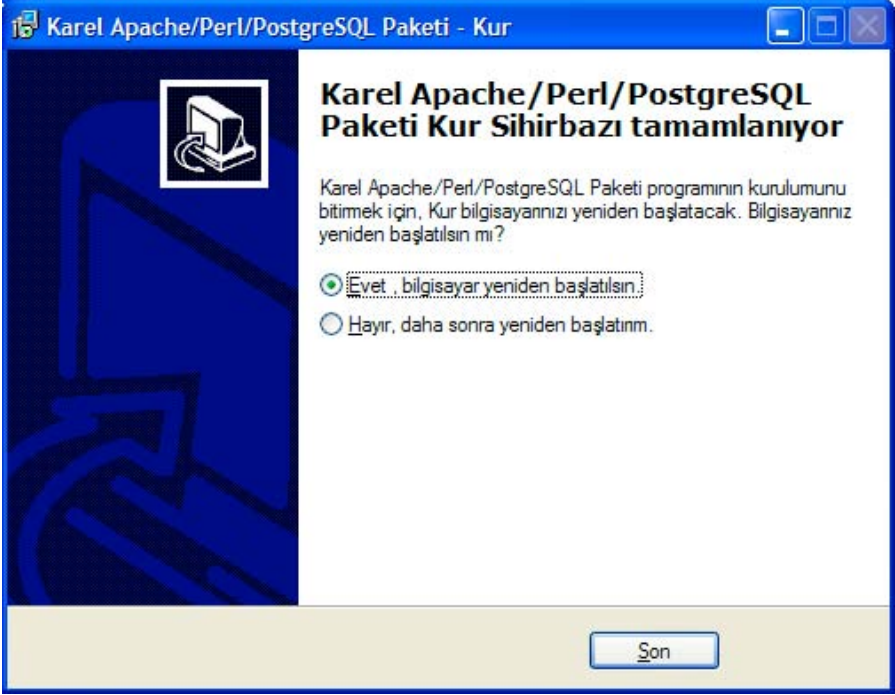
Apache Web Sunucusu'nun çalışabilmesi için bu pencerede "Engellemeyi Kaldır" tuşuna basın.

Son olarak PostgreSQL kurulumu yapılacaktır.



Ardından kurulumun tamamlandığına dair aşağıdaki onay penceresi ekrana gelecektir.

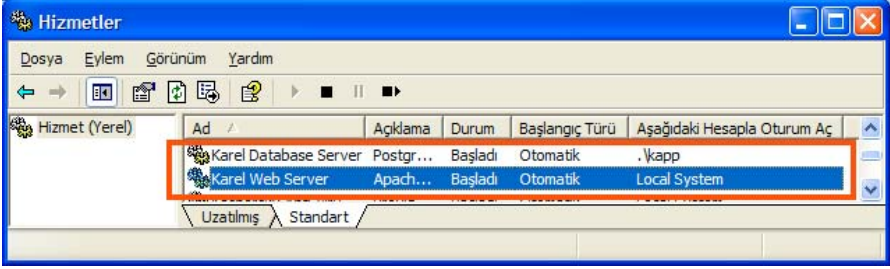
WebCM Kurulum Kılavuzu



Kurulumun başarılı bir şekilde yapılabilmesi için, WebCM kurulumuna geçilmeden önce mutlaka bilgisayarın yeniden başlatılması gerekmektedir. Bu nedenle yukarıdaki soruya “Evet, bilgisayar yeniden başlatılsın” şeklinde cevap verin ve “Son” tuşuna basın.

Bilgisayar yeniden başladıktan sonra, Apache Web Sunucu ve PostgreSQL Veritabanı hizmetlerinin çalışıyor olduğundan emin olmak için, Windows’un “Denetim Masası”ndan, “Yönetimsel Araçlar”a girilerek, “Hizmetler”i seçin. Ekranı gelen “Hizmetler” penceresinde “Karel Database Server” ve “Karel Web Server” hizmetlerinin çalıştığından emin olun. Bu hizmetlerin karşısındaki “Durum” sütununda “Başladı” ve “Başlangıç Türü” sütununda “Otomatik” seçili olmalıdır.

WebCM Kurulum Kılavuzu

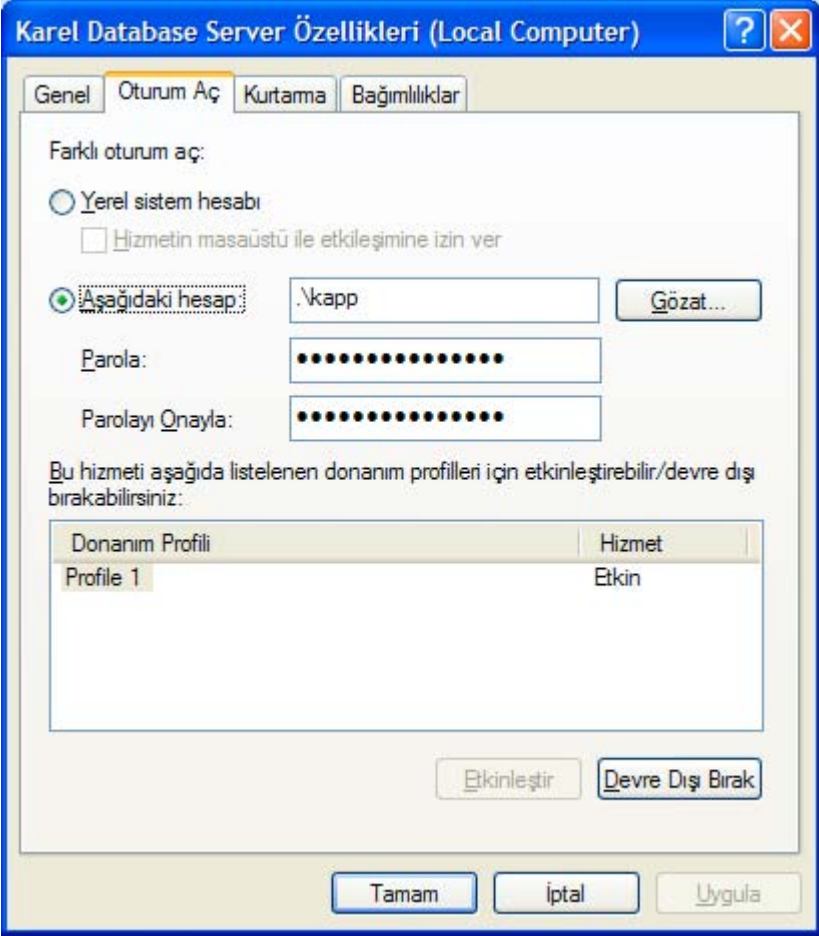


Bundan sonra anlatılan adımlar yapılmak zorunda değildir. Bu nedenle istenirse WebCM kurulumuna geçilebilir.

Karel Web Server hizmeti, "Local System" hesabı ile çalıştırılır. Karel Database Server hizmeti ise, lokal "kapp" hesabı ile çalıştırılır.

Kurulumu mümkün olduğunca basit tutmak için, lokal "kapp" hesabı, kurulum sırasında otomatik olarak yaratılır ve şifresi "kapp" olarak atanır. Hesap lokal olduğundan bir güvenlik açığı yaratmaz. Ancak yine de düşük yetki seviyeli bu hesabın şifresi istenirse değiştirilebilir. Bunun için Windows'un "Denetim Masası"ndan "Yönetimsel Araçlar"a girin ve "Bilgisayar Yönetimi"ni çalıştırın. "Yerel Kullanıcılar ve Gruplar" altından "kapp" kullanıcısı üzerine sağ tıklayarak şifreyi değiştirebilirsiniz. Şifrede bir değişiklik yaparsanız, Karel Database Server hizmeti bu hesabı kullandığından, şifre değişikliğini bu hizmetin özelliklerinde de yapmanız gerekmektedir. Bunun için Windows'un "Denetim Masası"ndan "Yönetimsel Araçlar"a girin ve "Hizmetler"i çalıştırın. Karel Database Server hizmetini seçerek çift tıklayın. Gelen peçerede "Oturum Aç" sekmesine geçiş yapın.

WebCM Kurulum Kılavuzu

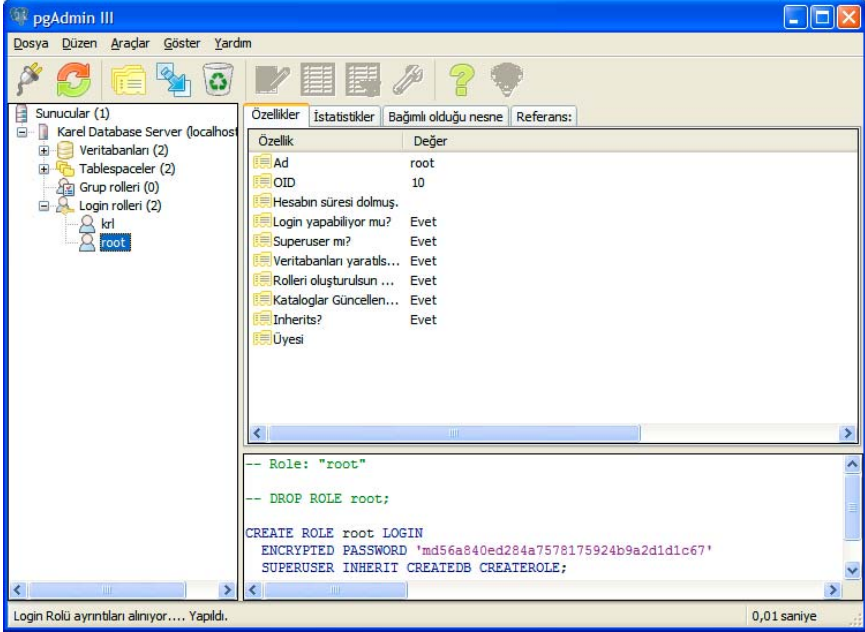


Ardından “Parola” ve “Parola Onayla” kutularına yeni şifreyi girip “Tamam” tuşuna basın. Bu değişikliğin ardından hizmet yeniden başlatılmalı ve çalıştığından emin olunmalıdır. Aksi takdirde bilgisayar yeniden başladığında hizmet otomatik olarak başlamayabilir.

PostgreSQL veritabanı yaratılırken, kurulumu mümkün olduğunca basit tutmak için, yönetici kullanıcı ismi “root” ve şifresi “postgres” olarak atanır. Veritabanı sunucusu kurulum sonrası konfigürasyonu değiştirilmedikçe uzak bağlantılara izin vermediğinden, bir güvenlik açığı yaratmasa da, root hesabının şifresi istenirse değiştirilebilir. Bunun için PostgreSQL kurulum

WebCM Kurulum Kılavuzu

klasörü altında "bin" klasöründe **pgAdmin3.exe** isimli PostgreSQL Yönetim aracını (örneğin C:\kapp\pgsql\bin\ pgAdmin3.exe) çalıştırın. Veritabanı ile bağlantı sağlandıktan sonra, "Login rolleri" altındaki root rolünü seçerek sağ tıklayın ve "Özellikler"i seçin.



Gelen pencerede "Şifre" ve "Şifre (yeniden)" kutularına yeni şifreyi girin. Veritabanı yönetici hesabı ve şifresi WebCM kurulumu sırasında, krl uygulama veritabanı ve krl veritabanı rolü yaratılırken sorulacaktır. Bu nedenle bu adımda yapılan değişiklikler unutulmamalıdır.

WebCM Kurulum Kılavuzu

Login Rolü root

Özellikler Rol üyeliği Değişkenler SQL

Rol adı: root

OID: 10

Login yapabilir:

Şifre:

Şifre (yeniden):

Hesabın süresi dolmu:

Rol Yetkileri

- Üst rollerden hakları miras (inherit) ediyor
- Superuser
- Veritabanı nesnelere oluşturabilir
- Rol oluşturabilir
- Katalog doğrudan değiştirilemiyor

Replication kullan:

Yardım TAMAM İptal

Karel Apache/Perl/PostgreSQL (kapp) paketi bilgisayardan kaldırılmak istendiğinde, öncelikle WebCM uygulamasının, ardından Karel Apache/Perl/PostgreSQL (kapp) paketinin kaldırılmasına dikkat edilmelidir.

Artık WebCM kurulumuna geçilebilir.

WEBCM KURULUMU

WebCM kurulumundan önce mümkünse çalışan tüm uygulamaları kapatın.

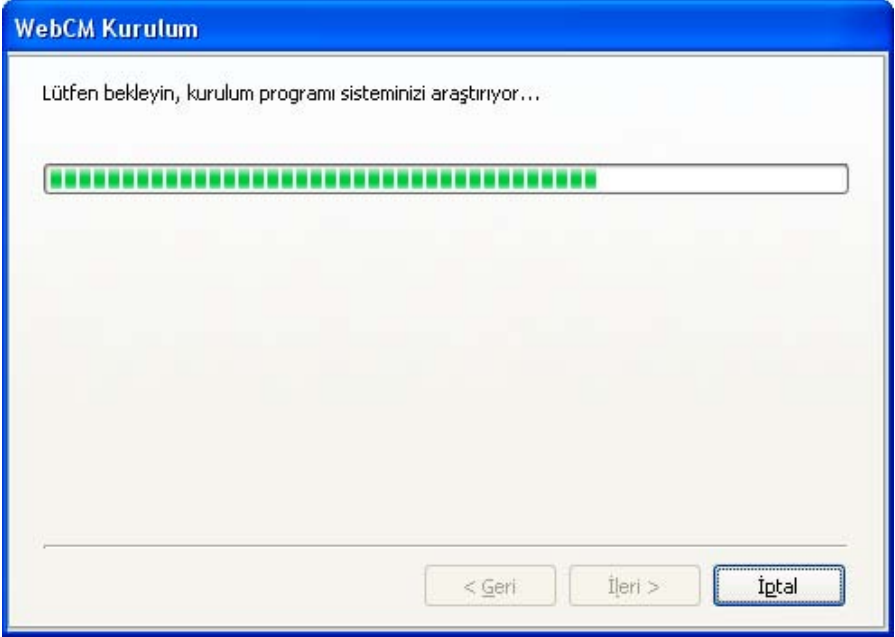
WebCM kurulum CD'sini CD-ROM sürücünüze taktığınızda, kurulum otomatik başlamazsa, CD-ROM sürücünüzün kök dizininde bulunan **install.exe** uygulamasını başlatın ve kurulum dilini seçerek "Tamam" tuşuna basın.



WebCM kurulum programı seçtiğiniz dilde başlayacaktır, devam etmek için "İleri" tuşuna basın.

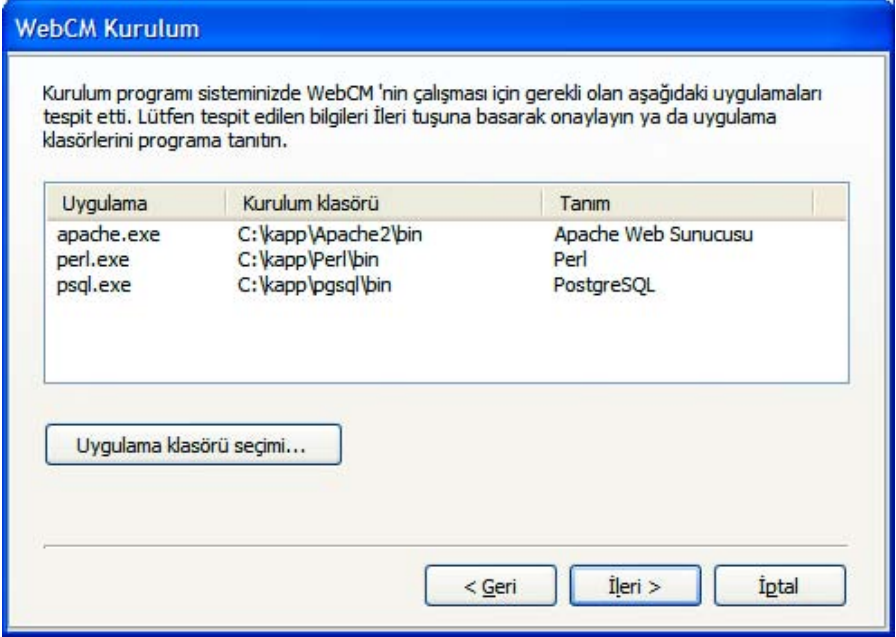
Kurulum programı, WebCM'nin çalışması için gerekli uygulamaların yüklü olduğu klasörleri tespit etmeye çalışacaktır. Bu kısa süreli işlemin sonlanması için bekleyin.

WebCM Kurulum Kılavuzu



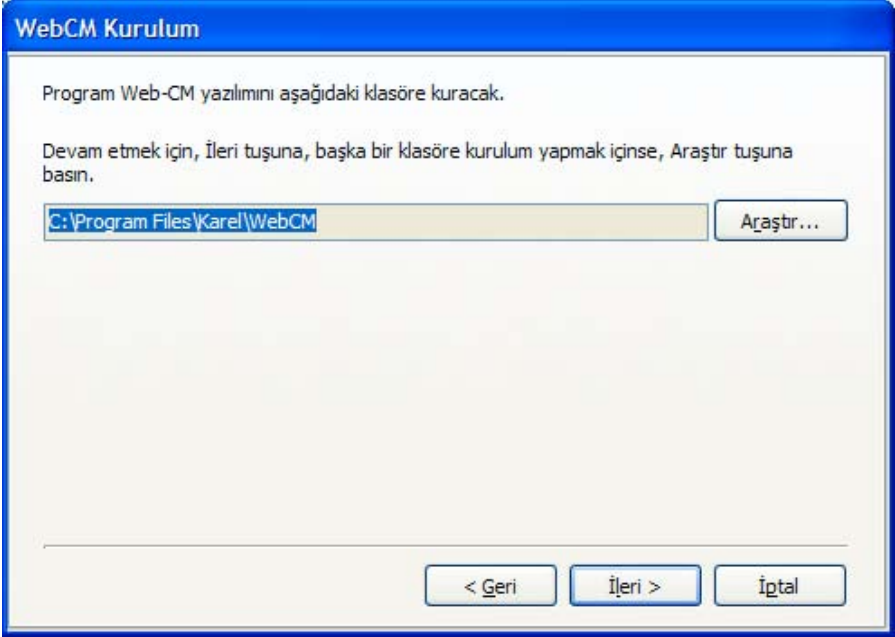
Ardından kurulum programı tespit edebildiği uygulama kurulum klasörlerini bir liste halinde sunacaktır. Kurulumla devam edilebilmesi için, gerekli uygulamaların kurulum klasörlerinin tamamının tespit edilmiş olması gerekmektedir. Kurulum programı klasörleri otomatik olarak tespit edemediyse, tespit edilemeyen uygulama ya da uygulamalar için tek tek klasörleri belirtmeniz gerekmektedir. Bunun için listeden ilgili uygulamayı seçip, "Uygulama klasörü seçimi" tuşuna basın ve ilgili uygulamanın kurulum klasörüne giderek uygulamayı seçin.

WebCM Kurulum Kılavuzu



Uygulamaların kurulum klasörlerini tanıttıktan sonra “İleri” tuşuna basın. Bir sonraki adımda kurulum programı WebCM uygulamasını hangi klasöre kuracağını seçmenizi isteyecektir. Kurulum programı, kurulum için en uygun klasörü sizin için seçecektir, genellikle bu adımı “İleri” tuşuna basarak geçebilirsiniz.

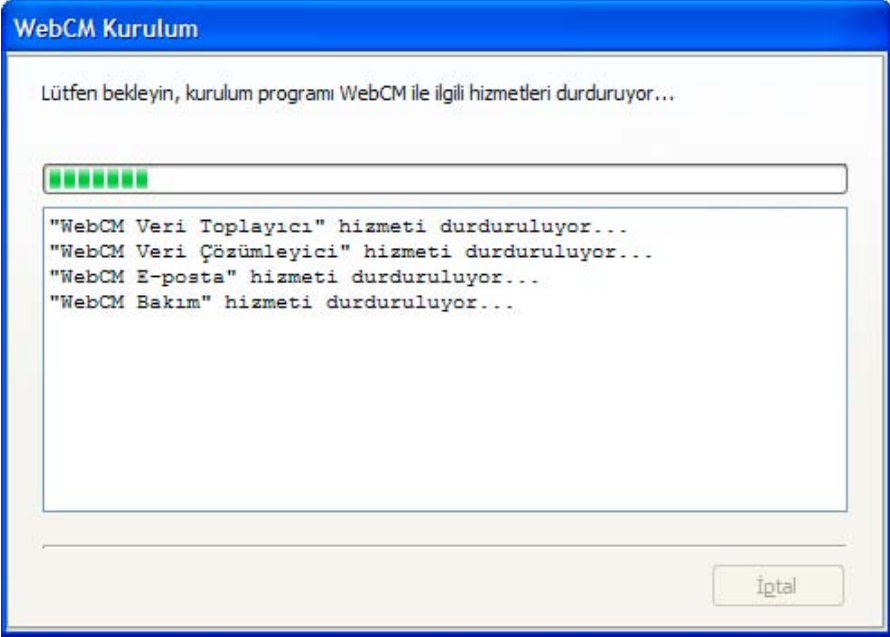
WebCM Kurulum Kılavuzu



Uygulamanın farklı bir klasöre kurulmasını istiyorsanız "Araştır" tuşuna basarak, kurulum klasörünü seçin ve ardından "İleri" tuşuna basarak bir sonraki adıma geçin.

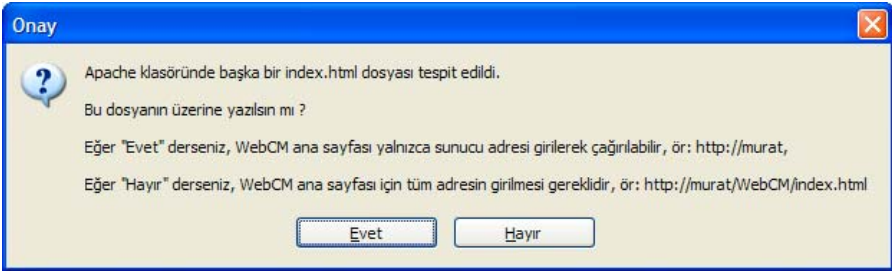
Bir sonraki adımda, kurulum programı, kurulumun sorunsuz gerçekleşmesi için WebCM hizmetlerini ve Apache hizmetini durduracaktır.

WebCM Kurulum Kılavuzu



Bu işlemin sonlanmasını bekleyin.

Ardından aşağıdaki gibi bir onay penceresi ile karşılaşabilirsiniz.

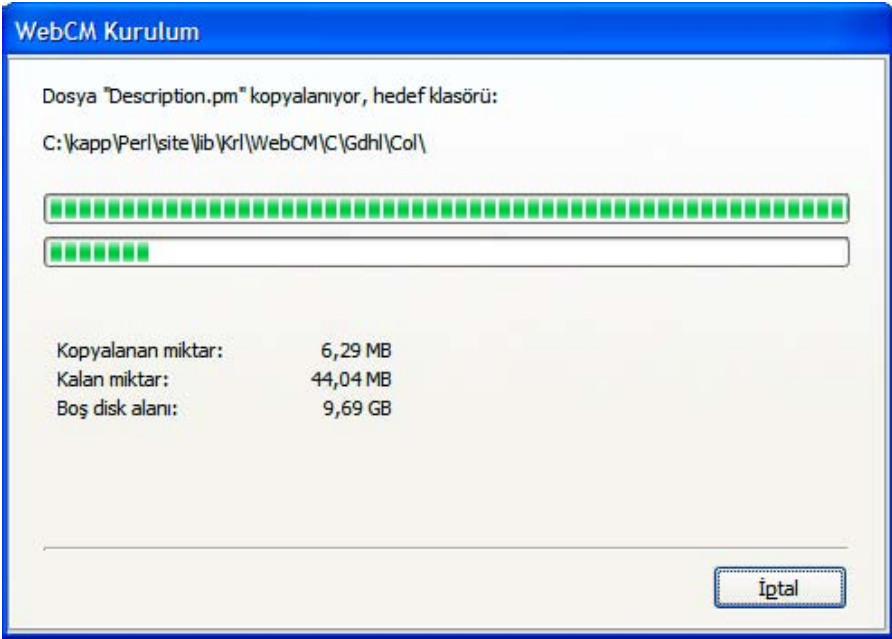


WebCM kurulum programı, kullanıcıların Web tarayıcılarından uygulamaya erişimini kolaylaştırmak için, Apache Web sunucusu kurulum klasörü altında, htdocs klasöründe yer alan, index.html dosyasını değiştirerek, sunucu ana sayfası olarak WebCM uygulamasının açılmasını sağlayabilir. Bunun için index.html dosyasını değiştirmeden önce onayınızı alır.

WebCM Kurulum Kılavuzu

Eğer bu soruyu "Evet" diyerek onaylarsanız, uygulamaya erişmek için kullanıcıların Web tarayıcılarının adres bölümüne yalnızca **http://←sunucu_ismi→** adresini girmeleri yeterli olacaktır. Eğer bu soruyu onaylamazsanız, index.html dosyası değiştirilmeyecek, ancak bu kez uygulamaya erişmek için kullanıcıların Web tarayıcılarının adres bölümüne **http://←sunucu_ismi→/WebCM/index.html** yazmaları gerekecektir. Uygun cevabı seçerek ilerleyin.

Ardından uygulamanın çalışması için gerekli dosyalar sisteminize kurulacaktır.



Bu işlem de sonlanana kadar bekleyin.

Bir sonraki adımda, WebCM uygulaması için gerekli olan veritabanının oluşturulması veya (zaten daha önceki kurulumlarda oluşturulduysa) güncellenmesi için bir arayüz gelecektir.

WebCM Kurulum Kılavuzu

WebCM Kurulum

Şimdi "krl" veritabanı kullanıcısı ile "krl" veritabanı ve veritabanı nesneleri yaratılacak. Lütfen veritabanı yöneticinin adını ve şifresini aşağıya girin ve İleri tuşuna basın.

Veritabanı oluşturma / güncelleme

Veritabanını (gerekliyse) güncelle ancak yeniden oluşturma

Veritabanını (yeniden) oluştur

Kullanıcı Adı:

Şifre:

Sunucu:

Port:

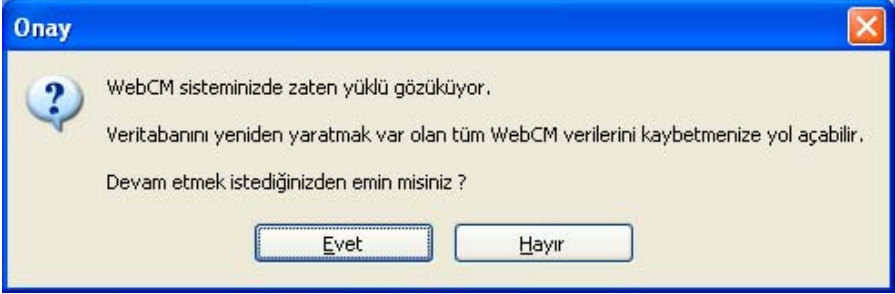
Eğer sisteminizde krl veritabanı önceki WebCM kurulumlarında oluşturulduysa ve veriler kaybedilmek istenmiyorsa, "Veritabanını (gerekliyse) güncelle ancak yeniden oluşturma" seçeneğini işaretleyin. Buna göre kurulum programı sisteminizde yüklü WebCM versiyonunu kontrol eder ve yeni kurulum için bir veritabanı güncellemesi gerekiyorsa yapar.

Veritabanı önceden oluşturulmuş olsa da, tüm verilerin silinerek yeni bir veritabanı oluşturulması isteniyorsa ya da veritabanı ilk kez oluşturulacaksa "Veritabanını (yeniden) oluştur" şeneğini işaretleyin.

"İleri" tuşuna basmadan önce, PostgreSQL veritabanı yöneticisinin kullanıcı adını ve şifresini girin. Eğer veritabanını Karel Apache/Perl/PostgreSQL paketi ile kurduysanız ve veritabanı yönetici kullanıcısı ayarlarında bir değişiklik yapmadıysanız, kullanıcı adı "root", şifre de "postgres" olmalıdır. Veritabanı aynı bilgisayarda çalışıyorsa, sunucu adresi 127.0.0.1 kalabilir. Aksi halde veritabanının çalıştığı bilgisayarın IP adresinin girilmesi gerekir. PostgreSQL veritabanı sunucusu farklı bir konfigürasyon yapılmadıysa 5432 no.lu TCP portundan hizmet verir, eğer farklı bir porttan hizmet vermek üzere ayarlandıysa, port numarası da girilerek "İleri" tuşuna basılmalıdır.

WebCM Kurulum Kılavuzu

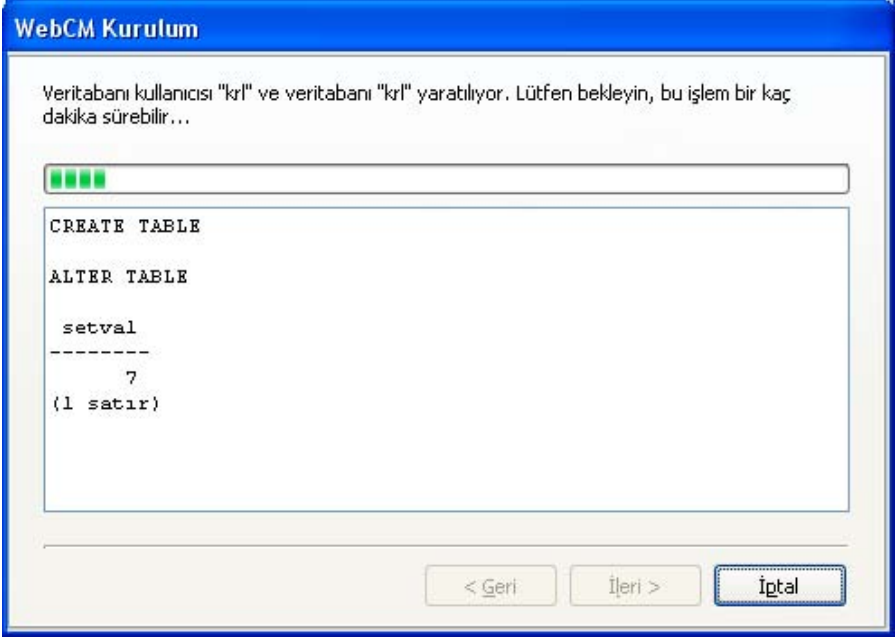
Eğer “Veritabanını (yeniden) oluştur” seçeneği işaretlenmişse ve veritabanı önceden oluşturulmuşsa devam etmeden önce karşınıza aşağıdaki gibi bir onay penceresi çıkacaktır:



“Evet” i seçerseniz veritabanı önceden varsa silinecek ve yeniden boş bir veritabanı yaratılacaktır. “Hayır” ı seçerek bir önceki ekrana geri dönebilir ve dilerseniz “Veritabanını (gerekliyse) güncelle ancak yeniden oluşturma” seçeneğini işaretleyebilirsiniz.

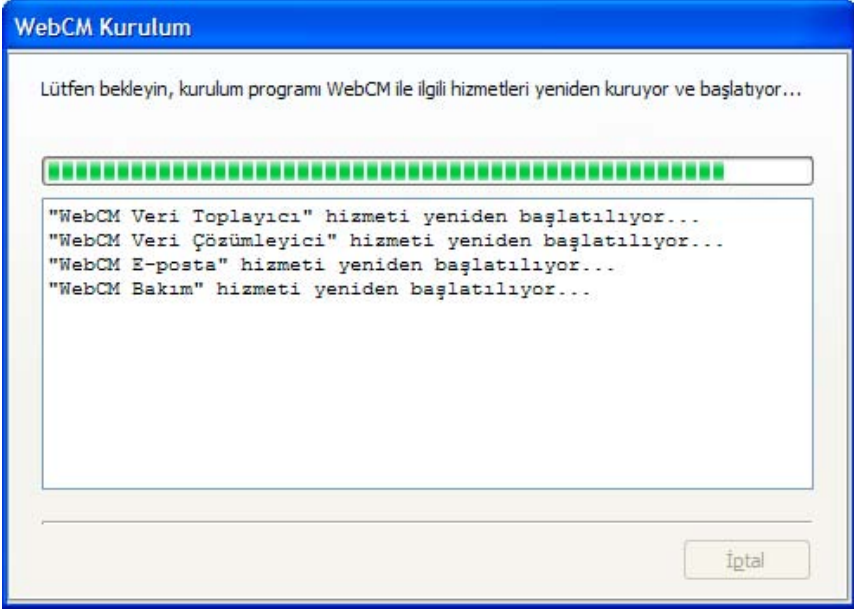
Ardından kurulum programı, “krl” veritabanını yaratacak ya da güncelleyecek SQL betiklerini sırasıyla çalıştırmaya başlayacaktır. Bu işlem sonlanana kadar bekleyin.

WebCM Kurulum Kılavuzu

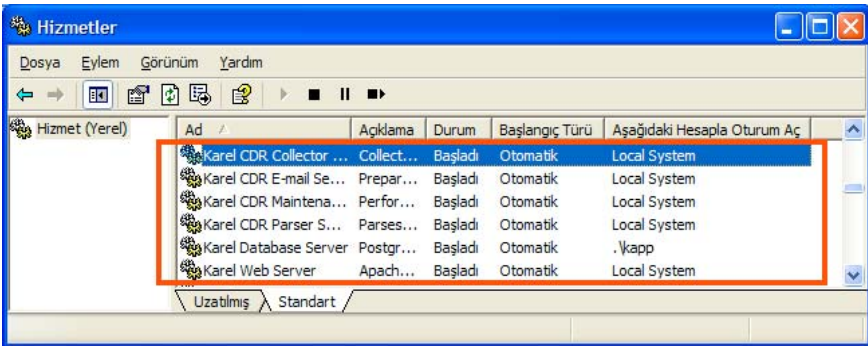


Veritabanı yaratıldıktan ya da güncellendikten sonra, kurulum programı WebCM hizmetlerini ve Apache hizmetini yeniden devreye alacaktır. Bu işlem de sonlanana kadar bekleyin. Bu adım da başarıyla tamamlandıktan sonra WebCM uygulaması kurulumu tamamlanmış olur.

WebCM Kurulum Kılavuzu



WebCM, Karel Database Server ve Karel Web Server hizmetlerinin devrede olduğundan emin olmak için Windows "Denetim Masası"ndan, "Yönetici Araçları"na girerek, "Hizmetler"i çağırın.







Devrede olmayan hizmetleri elle başlatın. Hizmetlerin, sistem başladığında otomatik olarak başlamak üzere ayarlı olduğundan emin olun. Hizmetlerin karşısındaki "Durum" sütununda "Başladı", "Başlangıç Türü" sütununda ise "Otomatik" ifadeleri yer almalıdır.

WEBCM'NİN KULLANIMA HAZIRLANMASI

Uygulama kurulduktan sonra, web tarayıcınızın adres bölümüne, web sunucunun yüklü olduğu bilgisayarın IP adresini girin. Karşınıza gelecek giriş ekranında kullanıcı adı bölümüne "webcm", şifre bölümüne "krl123" yazarak bağlantı kurun. Bu kullanıcı hesabı, sistemin kurulum sonrası ilk defa konfigüre edilebilmesi için kurulum programı tarafından yaratılır. Güvenlik açığı olmaması için, sistem ayarları yapıp, uygulama kullanıma hazırlandıktan sonra bu hesap silinmelidir.

Sistem ayarlarını yapabilmek için aktif rolünüzü "WebCM Yöneticisi" olarak değiştirin. Uygulamanın kullanımı ve ayarları ile ilgili olarak "Yardım" bağlantılarını takip ederek kullanıcı dökümanlarına ulaşabilirsiniz.

Sistemi kullanıma hazırlamak için yapmanız gereken minimum işlemler aşağıdaki gibi sıralanabilir. Bu işlemleri gerçekleştirmede, ilgili ekranın "Yardım" bağlantısını takip ederek yardım dökümanlarından faydalanabilirsiniz. Sistem ayarlarını belirtilen sıralama ile yaparsanız en az problemle karşılaşsınız.

	Raporlarda kullanılmak üzere e-posta sunucu ayarlarını yapın.
	Sistem konfigürasyonuna girerek, e-posta sunucusunu seçin. Referans para birimi ve varsayılan lisan seçenekleri uygun değilse değiştirin.
	Ağ ortamında birbirleri ile haberleşen birden fazla santral mevcutsa, PBX Grupları'na girerek, her bir ağ için bir PBX grubu yaratın.
	PBX ayarlarına girerek, santral tanımlarını yapın, bir PBX grubuna dahil olan santrallar için bir önceki aşamada yaratmış olduğunuz PBX grubunu ya da PBX gruplarından uygun olanı seçin. Her bir santral için ülke kodu, alan kodu, şehirlerarası arama kodu bilgilerini eksiksiz doldurun. Ardından her bir santral için veri kaynağı tanımlamalarını yapın. Veri kaynaklarını aktif hale getirin. PBX grubundaki santrallar için, abone tanımlarını yapın.

WebCM Kurulum Kılavuzu

	<p>Kullanıcılar menüsüne girerek, tüm kullanıcıları tanımlayın. WebCM'yi kullanacak kullanıcılar için şifre belirleyin. Raporları e-posta yoluyla alabilmeleri için kullanıcıların e-posta adreslerini girin. Kullanıcılara ihtiyaca göre yetkiler verebilirsiniz. Öncelikle WebCM yöneticilerini belirleyin. Grup yöneticisi özelliği kullanılacaksa, önce grup yöneticilerini tanımlayın, ardından her bir kullanıcı için grup yöneticisini atayın. Santral yöneticisi özelliği kullanılacaksa, önce santral yöneticilerini belirleyin, ardından PBX ayarlarına girerek, her bir santral için yöneticileri seçin. Unutmayın, şifresi tanımlanmamış bir kullanıcı sisteme giriş yapamaz. En az bir WebCM yöneticisi tanımladığınızdan emin olun.</p>
	<p>Yeniden PBX ayarlarına dönerek, santrallar için abone numaralarının kimlere ait olduğunu tanımlayın.</p>
	<p>Çağrı kayıt bilgilerinin doğru bir şekilde ücretlendirilebilmeleri için tarife tanımlarını yapın. Tarifelerin aktif olması için tarife başlangıç zamanlarının mutlaka tanımlanması gerekmektedir.</p>
	<p>Veri toplayıcı hizmetini durdurup, yeniden başlatın. Veriler, tanımlamış olduğunuz veri kaynaklarından toplanacak, veri çözümleyici hizmeti tarafından tarife tanımlarınıza göre ücretlendirilecek, çağrıların ait olduğu kullanıcılar atanacaktır. Santrallara ait abone ve dış hat listeleri ve rehberde yer alan harici numaralar veri çözümleyici hizmeti tarafından otomatik olarak oluşturulmaktadır. Bu bilgileri elle tanımlamak yerine otomatik oluşturulmasını da sağlayabilirsiniz. Ancak, bu durumda çözümlenen çağrı kayıt bilgilerinin sahibinin doğru atanabilmesi için, hangi abone numarasının hangi kullanıcıya ait olduğu bilgisi çözümleme anında tanımsız olduğundan, tekrar çözümlenmesi gerekebilir.</p>
	<p>Sistemden çıkın ve yeni tanımladığınız WebCM yöneticisi kullanıcı adı ve şifresini girerek sisteme giriş yapın. Giriş işlemi sorunsuz yaşarsanız, yeniden "webcm" kullanıcı adını ve "krl123" şifresini girerek sisteme giriş yapın ve kullanıcılar menüsünden tanımlamış olduğunuz WebCM yöneticisi kullanıcı adını ve şifresini kontrol edin. Giriş işlemi bir sorun yaşanmazsa, rolünüzü WebCM Yöneticisi olarak değiştirin ve kullanıcılar bölümüne girerek sisteme ilk giriş için tahsis edilmiş "webcm" kullanıcı adını güvenlik açığı yaratmaması için sistemden silin.</p>

WEBCM KURULUMUNUN KALDIRILMASI

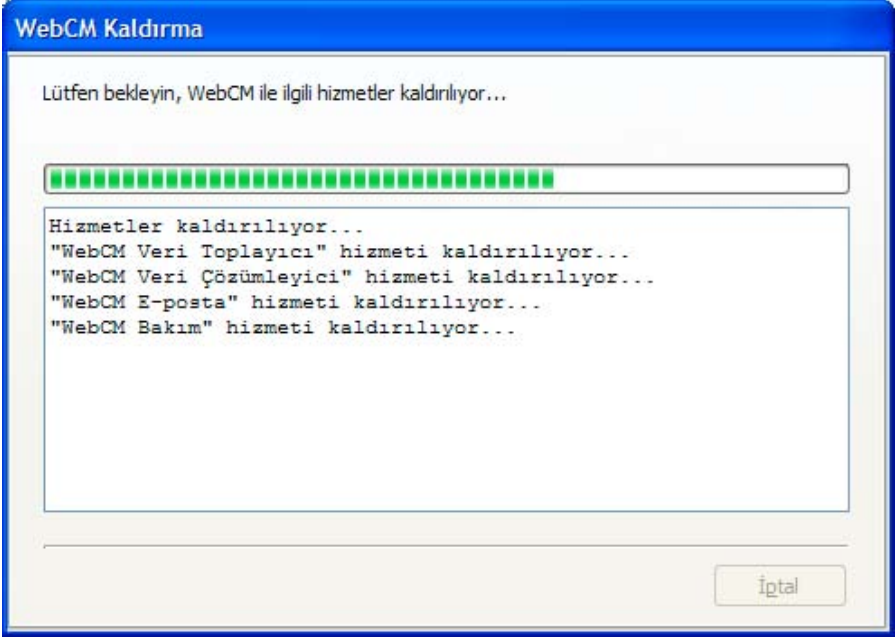
WebCM kurulumunu kaldırmak için aşağıdaki üç yoldan birini takip edebilirsiniz:

- Kurulum programı tarafından başlangıç menüsüne eklenen *Başlat / Programlar / Karel / WebCM / WebCM'yi kaldır* kısayolunu tıklayarak,
- WebCM kurulum klasöründeki “Uninstall.exe” uygulamasını başlatarak,
- Windows “Denetim Masası”na girerek, “Program Ekle veya Kaldır”ı seçip, gelen listede, Karel WebCM’yi seçerek

Ekrana gelen pencerede “İleri” tuşuna basarak ilerleyin.

Uygulama ilk aşamada, WebCM hizmetlerini durdurup sisteminizden kaldıracaktır.

WebCM Kurulum Kılavuzu



Ardından, WebCM uygulaması veritabanını sisteminizden kaldırmak isteyip istemediğiniz sorulacaktır. Eğer "Veritabanını kaldır" seçeneği işaretlenirse, WebCM uygulaması veritabanı sisteminizden silinir ve tüm verileri kaybetmiş olursunuz. Veritabanının sisteminizde kalması için "Bu adımı atla" seçeneği işaretlenmelidir. Eğer "Veritabanını kaldır" seçeneği işaretlenmişse, "Kullanıcı Adı" ve "Şifre" bölümüne PostgreSQL veritabanı yöneticisinin kullanıcı adını ve şifresini girmelisiniz, aksi halde veritabanı silinemez. Eğer veritabanını Karel Apache/Perl/PostgreSQL paketi ile kurduysanız ve veritabanı yönetici kullanıcısı ayarlarında bir değişiklik yapmadıysanız, kullanıcı adı "root", şifre de "postgres" olmalıdır. Veritabanı aynı bilgisayarda çalışıyorsa, sunucu adresi 127.0.0.1 kalabilir. Aksi halde veritabanının çalıştığı bilgisayarın IP adresinin girilmesi gerekir. PostgreSQL veritabanı sunucusu farklı bir konfigürasyon yapılmadıysa 5432 no.lu TCP portundan hizmet verir, eğer farklı bir porttan hizmet vermek üzere ayarlandıysa, port numarası da girilerek "İleri" tuşuna basılmalıdır.

WebCM Kurulum Kılavuzu

WebCM Kaldırma

Şimdi "krl" veritabanı kullanıcısı ile "krl" veritabanı ve veritabanı nesneleri kaldırılacak. Lütfen veritabanı yöneticinin adını ve şifresini aşağıya girin ve İleri tuşuna basın.

Veritabanı kaldırma

Bu adımı atla

Veritabanını kaldır

Kullanıcı Adı:

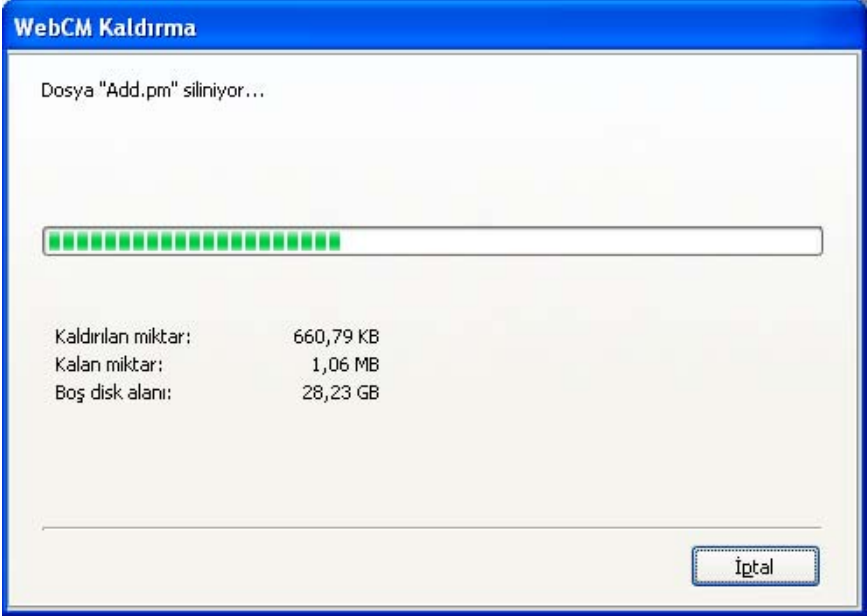
Şifre:

Sunucu:

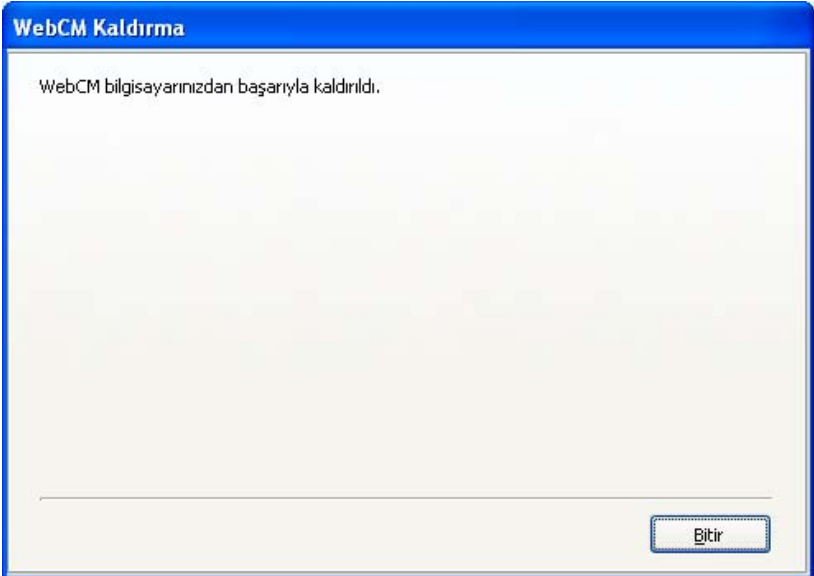
Port:

Bir sonraki adımda, uygulama WebCM kurulum programı tarafından sisteminize kopyalanan dosyaları silmeye başlar. Uygulamanın bu adımı tamamlamasını bekleyin.

WebCM Kurulum Kılavuzu



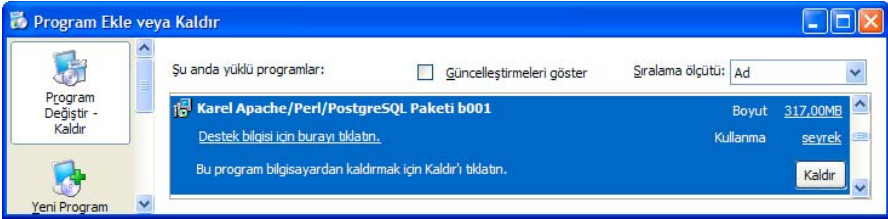
Tüm dosyalar silindikten sonra uygulamadan çıkabilirsiniz.



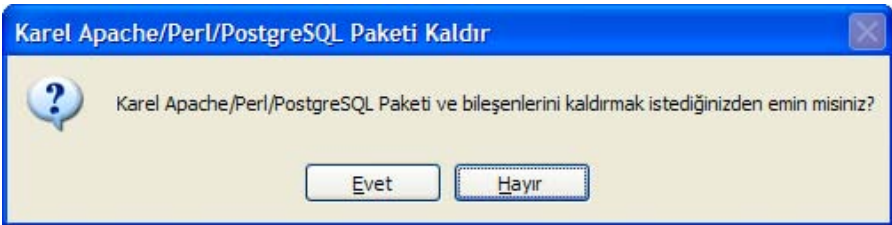
KAREL APACHE/PERL/POSTGRESQL PAKETİNİN KALDIRILMASI

Karel Apache/Perl/PostgreSQL paketi kaldırılacaksa bu işlem mutlaka WebCM uygulaması kaldırıldıktan sonra yapılmalıdır. Eğer mevcut WebCM uygulaması kaldırılacak ve yeniden yüklenecekse (yeni bir sürümün yüklenmesi vs.), bu paketin kaldırılmasına gerek yoktur. Bu durumda yalnızca mevcut WebCM kurulumu kaldırılıp, yeni sürüm yüklenebilir. Ancak WebCM uygulaması sistemden tamamen kaldırılacaksa, artık bu pakete de ihtiyaç olmayabilir. Bu durumda paketin kaldırılmasında aşağıdaki adımlar takip edilmelidir:

Windows "Denetim Masası"ndan "Program Ekle veya Kaldır"ı seçin. Ekranı gelecek olan yüklü programlar listesinden "Karel Apache/Perl/PostgreSQL Paketi"ni seçin.

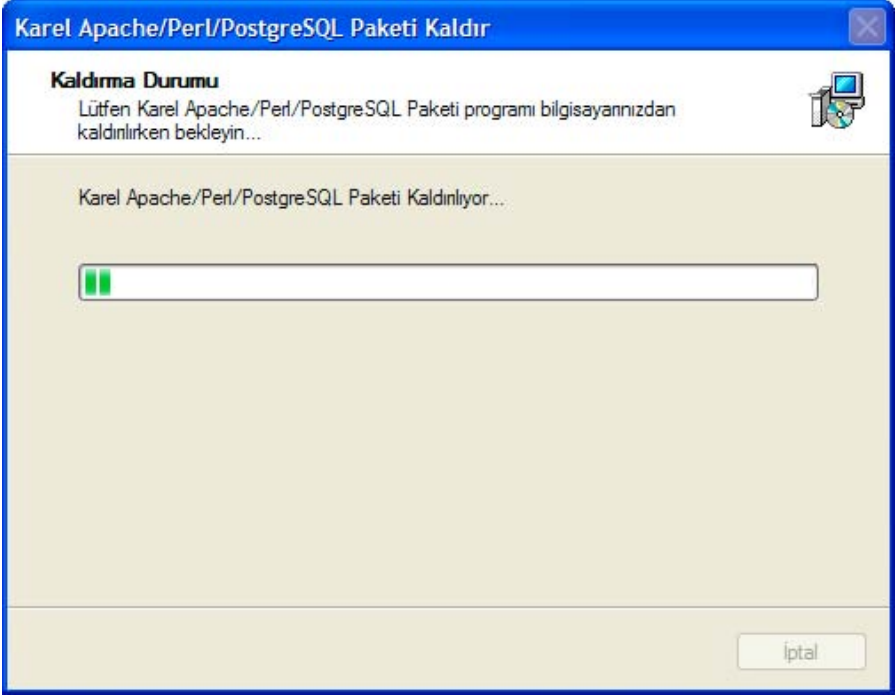


Ardından paketin kaldırılması için aşağıdaki onay penceresi ekrana gelecektir:



"Evet" tuşuna basarak ilerleyin. Ardından ekrana kaldırılma durumunu gösteren bir pencere gelecektir.

WebCM Kurulum Kılavuzu



Kaldırılma işlemi, bilgisayarın donanım özelliklerine bağlı olarak uzun sürebilir. İşlem iptal edilmeden sonuna kadar bekleyin.

Kaldırılma işlemi sona erdiğinde aşağıdaki pencere ekrana gelecektir:



Paket kaldırılırken, kurulum sonrası oluşan dosyalar silinmezler. Bu nedenle paketin kurulu olduğu dizini (örneğin c:\kapp) kontrol ederek kalan dosyaları elle temizleyebilirsiniz.

