



**KAREL**<sup>®</sup>  
**CKV123-PM2**  
**IP Vandal Dom Kamera**

**KULLANIM KILAVUZU**



# KAREL

## IP Vandal Dom Kamera CKV123-PM2 KULLANIM KILAVUZU

# KAREL

KAREL  
ELEKTRONİK  
SANAYİ VE  
TİCARET A.Ş.

<b>İSTANBUL</b>	Tel : 0.212.288.31.00	Faks : 0.212.275.40.01
<b>ANKARA</b>	Tel : 0.312.293.01.00	Faks : 0.312.267.21.05
<b>İZMİR</b>	Tel : 0.232.445.55.55	Faks : 0.232.441.73.73
<b>BURSA</b>	Tel : 0.224.244.74.84	Faks : 0.224.244.98.00
<b>ANTALYA</b>	Tel : 0.242.323.13.13	Faks : 0.242.323.09.83
<b>VAN</b>	Tel : 0.432.214.00.30	Faks : 0.432.214.03.60

**istanbul@karel.com.tr**  
**ankara@karel.com.tr**  
**izmir@karel.com.tr**  
**bursa@karel.com.tr**  
**antalya@karel.com.tr**  
**van@karel.com.tr**

<http://www.karel.com.tr>

**16/05/2011**

**Ürün marka ve modeli**

KAREL CKV123-PM2

**Üretici firma:**

Finest Security Systems Co. Ltd.  
12 Fl. 102 Sec. 3 Nan King East Road Taipei Taiwan  
TEL:886-2-25066788 FAX:886-2-25068887

**İthalatçı ve distribütör firma**

KAREL ELEKTRONİK SANAYİ VE TİCARET A.Ş.  
Tel: +90.212-288.31.00 Faks: +90.212-275.40.01  
İSTANBUL, TÜRKİYE

**Garanti Süresi**

2 Yıl

**Kullanım Ömrü**

10 Yıl

EEE Yönetmeliği'ne uygundur.



## **Kılavuz Hakkında**

IP Vandal Dom Kamera'yı seçtiğiniz için teşekkür ederiz.

Bu kılavuzda yeni kameranızın kullanımı hakkında gerekli bilgileri bulabilirsiniz.

**Taşıma ve Nakliye Sırasında Dikkat Edilecek Hususlar**

Ürününüzü taşıma sırasında herhangi bir darbeye maruz bırakmayınız. Ürünü dikkatlice kutusundan çıkarınız ve tüm aksesuarları kaybolmalarını için kutunun içinde muhafaza ediniz. Ürünü nakliye hasarı ihtimaline karşı kontrol ediniz.

**Bağlantı ve Montaj Sırasında Dikkat Edilecek Hususlar**

Bağlantı ve montaj tüketici tarafından kullanma kılavuzunda gösterildiği şekilde yapılır. Bağlantı ve montajda yaşanabilecek sorunlara karşı yetkili servis istasyonu ile irtibata geçiniz.(Bkz:Yetkili servis istasyonlarını gösterir liste)

**Periyodik Bakım Gerektiren Durumlar**

Kullanım kılavuzunda belirtilen talimatlara dikkat edildiği müddetçe ürün bakım gerektirmemektedir. Ürünün ancak normal dışı bir çalışma gösterdiğinde veya hiç çalışmadığında yetkili servisler tarafından bakımı yapılmalıdır. Garanti sonrası teknik bakımın sadece yetkili servis istasyonlarında yapılması gerekmektedir.

**Tüketicinin Kendi Yapabileceği Bakım Onarım ve Ürün Temizliğine İlişkin Bilgiler**

Ürününüzün içerisinde bakım yapılabilecek bir kısım yoktur, arıza durumunda yetkili servis istasyonlarına (Bkz:Yetkili servis istasyonlarını gösterir liste) veya ürününüzü temin etmiş olduğunuz yetkili satıcıya müracaat ediniz.

**Enerji Tüketimi Açısından Verimli Kullanıma İlişkin Bilgiler**

- Sistem çalışmadığı zaman açma kapama düğmesinden cihazınızı kapatınız.

**Kullanım Hatalarına İlişkin Uyarılar**

- Ürünün kılavuzda belirtilen şekilde kullanılmamasından kaynaklanan hatalar.
- Sıcak ve aşırı nemli ortamlarda çalıştırıldığı zaman ürünün kısa devre yapması.
- Ürün kutusu içinde üretici firma tarafından verilen bağlantı kabloları dışında ek bağlantı kabloları kullanmak.
- Kullanıcı ya da yetkili olmayan servisler tarafından yapılan müdahaleler veya parça eklenip çıkartılması.
- Ürünlere dışarıdan yapılan fiziksel darbeler ve kırılma gibi hasarlar.
- Ürünün seri numarasının tahrip edilmesi ya da sökülmesi.
- Ürünün üzerine herhangi bir sıvı dökülmesi ya da ürün su ve neme maruz bırakılması

**Kullanımı Sırasında İnsan ve Çevre Sağlığına Tehlikeli Olabilecek Durumlar**

Cihazınızı kullanmadan önce, lütfen aşağıdaki temel güvenlik önlemlerini takip ediniz.

- Ürün çalıştırılmadan önce tüm güvenlik uyarıları ve kullanım talimatları okunmalıdır.
- Ünite üzerinde işaretlenmiş tüm uyarıları ve bilgilendirmeleri takip ediniz.
- Ürünü nemli ortamlardan uzak tutunuz. Sert kullanıma ve neme karşı koruyunuz.
- Ürün içine sıvı dökmeyiniz. Ürünü suya yakın yerlerde kullanmayınız.
- Temizlerken, cihazın fişini prizden çekiniz. Nemli bir bez kullanınız. Sıvı ya da aerosol içeren temizleyiciler kullanmayınız.
- Ürününüzü elektriklemeden veya başka kazalardan (yüksek sıcaklık) korumak için arka yüzünü açmayınız. Tamir gerektirdiğinde uzmana veya teknik servise başvurunuz.
- Doğrudan güneş alan ortamlardan uzak tutunuz ve direkt güneş ışığına bırakmayınız.
- Cihazınızı güvenli bir yerde kurunuz. Kablo ve kordonların ayak altında olmadığından emin olunuz. Aşındırma ve zarara neden olabilecek objeleri kabloların üzerine koymayınız.
- Kablosunu aşırı güçle çekerek kablonun zarar görmesine neden olmayınız.
- Prizleri ve ara bağlantı kablolarını aşırı yüklemeyiniz yoksa elektrik çarpması ve yangın riskine yol açabilirsiniz.
- İnsan ve çevre sağlığına ilişkin içerdiği zararlı bileşenlerin olumsuz yan etkilerinden dolayı, elektronik ürününüzün çöp kutusuna değil, geri dönüşüm kutularına atılması gerekmektedir.

## Önsöz

IP Vandal Dom profesyonel bir CMOS Mega Piksel IP Vandal Domdur. Kullanıcının IE tarayıcısı aracılığıyla gerçek zamanlı video görüntülemesini sağlayan dahili web sunucusu vardır. Düzgün ve yüksek video kalitesi sağlayan CMOS M-Piksel Sensör ile H.264/JPEG/ MPEG4 (Sadece 3GPP) video sıkıştırmasını da eşzamanlı olarak destekler. Video SD karta kaydedilebilir ve uzaktan oynatılabilir.

IP Vandal Dom güvenlik uygulaması için tasarlanan kullanımı kolay bir IP Kameradır.

## Ürün Özellikleri

- IP66
- 2M CMOS Sensör
- Ethernet üzerinden güç kullanılabilir
- IR LED Dahili 12M
- Hasar yapmaz 400 Libre
- H.264/ JPEG/ MPEG4 (sadece 3GPP) sıkıştırma
- SD kart yedeklemesi
- 2 yollu ses
- Cep Telefonu/PDA/3GPP desteği
- 3 Yayınlı
- Yazılım Entegrasyonu için SDK
- Paketsiz 36 kanallı kayıt yazılımı

## Teknik Özellikler

Donanım	
İşlemci	ARM 9,32 bit RISC
DDR2	128MB
Flaş	8M
Görüntü sensörü	1/3" CMOS (2M-Piksel)
Lens Tipi	Değişken odaklı 2.7~9mm Mega Piksel Lens

ICR	Mekanizma IR Kesme Filtresi (opsiyonel)
LED	Dahili 18 IR LED (opsiyonel) IR Mesafesi-12M (Opsiyonel)
G/Ç	1 giriş / 1 röle çıkışı
Video Çıkışı	1 Vp-p, 75 Ohm
Ses girişi	1 (RCA Tipi)
Ses Çıkışı	1 (RCA Tipi)
Ethernet Üzerinden Güç	Evet
Güç Tüketimi	DC 12V, 560mA
Boyutlar	126mm (G) x 126mm (U) x 100mm (D)
<b>Ağ</b>	
Ethernet	10/ 100 Base-T
Ağ Protokolü	HTTP, TCP/ IP, UDP, SMTP, FTP, PPPoE, DHCP, DDNS, NTP
<b>Sistem</b>	
Video Çözünürlüğü	1600x1200,1280x1024, 1280x960, 1280x720, 800x600, 640x480, 320x240, 160x120
CMOS ayarı	Gece Modu, Parlaklık, Kontrast, BLC (Arka Işık Dengeleme), Keskinlik
Üçlü Yayın	Evet
Görüntü bellek kopyası	Evet
Tam ekran görüntüleme	Evet

Gizlilik Maskesi	Evet, 3 farklı alan	
Sıkıştırma Biçimi	H.264/ JPEG/ MPEG4 (sadece 3GPP )	
Video bit oranı ayarı	CBR, VBR	
Hareket Algılama	Evet, 3 farklı alan	
Eylem tetikleme	Posta, FTP, SD karta kaydet, Röle	
Alarm öncesi/sonrası	Evet, yapılandırılabilir	
Güvenlik	Şifre koruması	
Bellenim yükseltmesi	HTTP modu, uzaktan yükseltilebilir	
Eşzamanlı bağlantı	10'a kadar	
Ses	Evet, 2 yollu (Çift Destek)	
<b>SD kart yönetimi</b>		
Kayıt başlatma	Hareket Algılama, IP kontrolü, Ağ Durumu (sadece kablo bağlantısı), program, alarm	
Video formatı	AVI, JPEG	
Video oynatma	Evet	
Dosyaları sil	Evet	
<b>Web tarama gereklilikleri</b>		
İşletim Sistemi	Windows 2000, XP, 2003, Microsoft IE 6.0 veya üzeri	
Donanım	Önerilen	Intel Çift Çekirdekli 1.66G, RAM: 1024MB, Grafik kartı: 128MB
	Minimum	Intel-C 2.8G, RAM: 512MB, Grafik kartı: 64MB

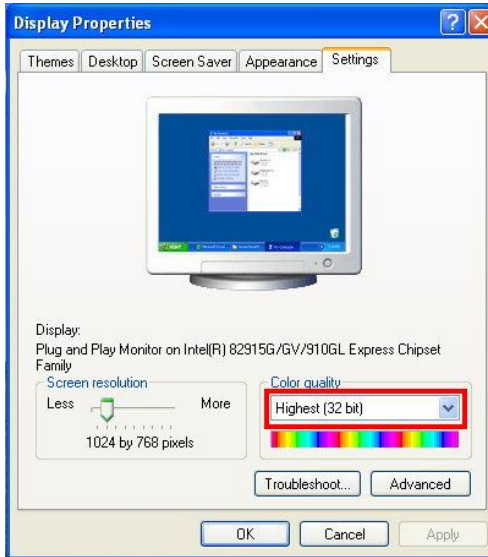
## Ürün Kurulumu

### Monitör Ayarı

1. Masaüstünde sağ tıklayın. "Properties" (özellikler) seçimini yapın

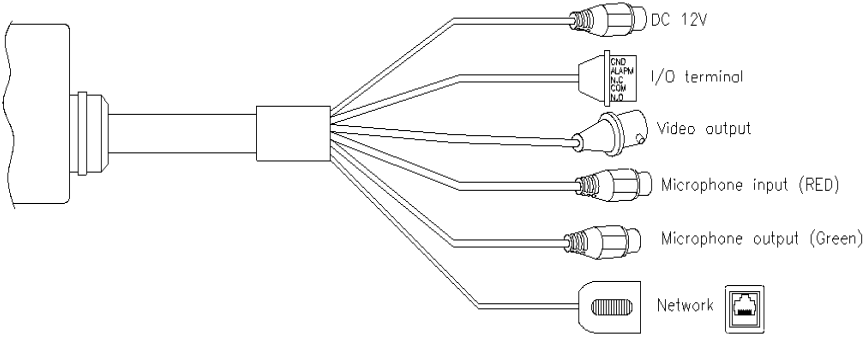


2. Renk kalitesini en yüksek değere (32bit) getirin.



## Donanım Kurulumu ve G/Ç Pin Ataması

1. PC'ye veya yerel ağa bir güç adaptörü ve IP Kamerasını bağlayın



2. G/Ç Kontrol Talimatı

G/Ç terminal konektörü – örneğin hareket algılama, olay tetikleme, alarm bildirimleri için uygulamada kullanılır. Aşağıdakilere arayüz sağlar:

1 Dijital Giriş(GND+Alarm) – açık ve kapalı devre arasında geçiş yapabilen aygıtları bağlamak için alarm girişi, örneğin: PIR, kapı/pencere temas yüzeyleri, cam kırık detektörleri, vb. Bir sinyal alındığında durum değişir ve giriş etkin olur.  
Röle çıkışı (COM +N.O.) / (COM+N.C.) – Röle anahtarına çıkış , örneğin: LED'ler, Sirenler, vb.

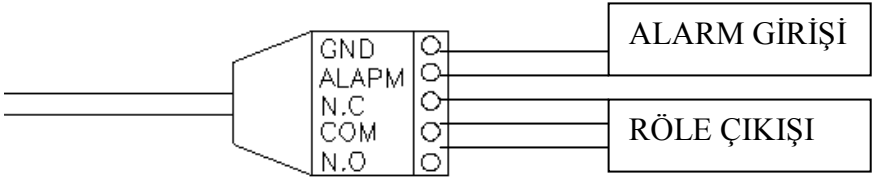
3. Dijital Giriş

Alarm Girişi

1. GND (Toprak) : İlk durum DÜŞÜK
2. Alarm : Maks. 50mA, DC 3.3V

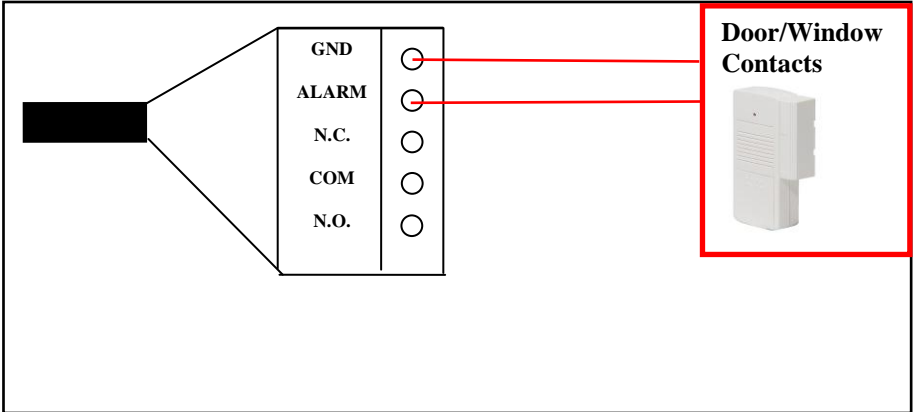
Röle Çıkışı

1. N.C. (Normal Biçimde Kapalı): Maks. 1A, 24VDC veya 0.5A, 125VAC
2. COM: (Ortak)
3. N.O. (Normal Biçimde Açık): Maks. 1A, 24VDC veya 0.5A, 125VAC

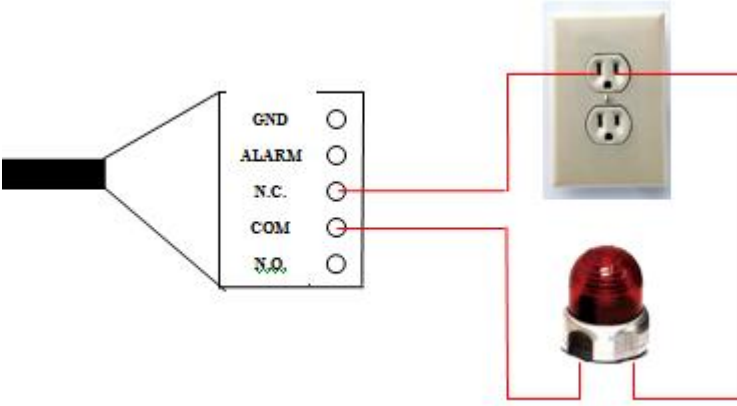


#### 4. Röle

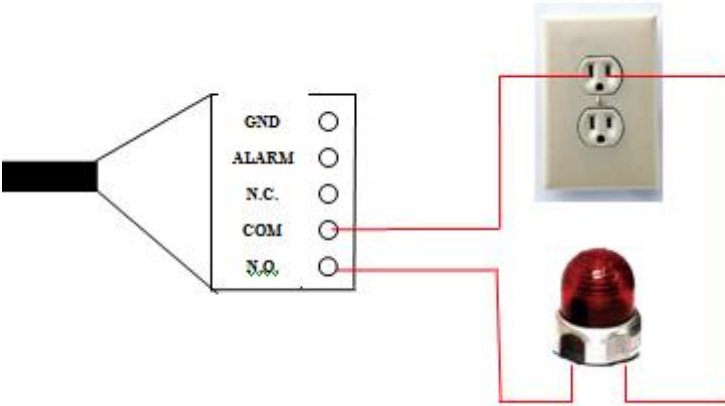
##### 1. Dijital Giriş bağlantısı



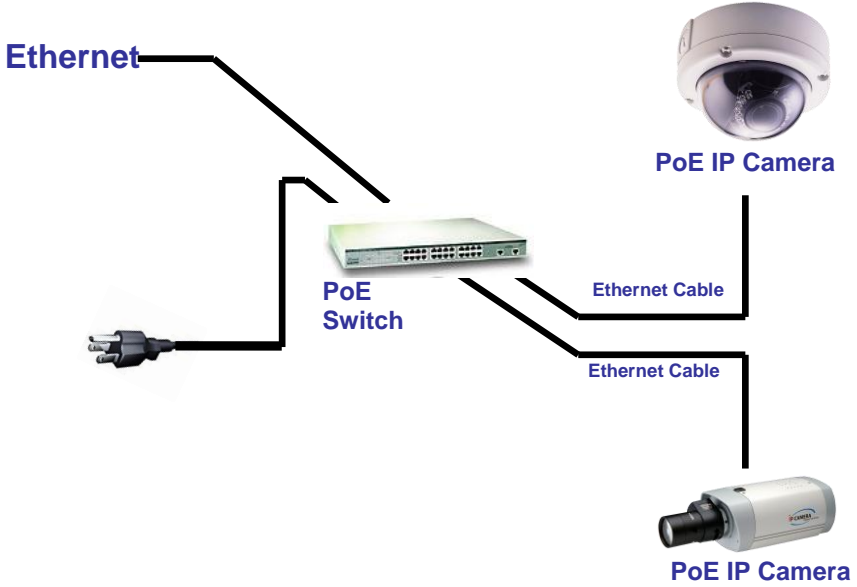
## 2. Röle Çıkış Bağlantısı



Veya

5. PoE ( Ethernet Üzerinden Güç) (Opsiyonel) **802.3af, 15.4W PoE Anahtarı tavsiye edilir.**

Ethernet Üzerinden Güç (PoE) standart LAN altyapısına güç entegre eden bir teknolojidir. Ağ bağlantısı için kullanılanla aynı kabloyu kullanarak gücün bir IP telefonu veya ağ kamerası gibi ağ aygıtına verilmesini sağlar. Kamera yerleşim noktalarında elektrik prizi ihtiyacını ortadan kaldırır ve günde 24 saat ve haftada 7 gün çalışma sağlamak için daha kolay kesintisiz güç kaynağı (UPS) uygulaması sağlar.



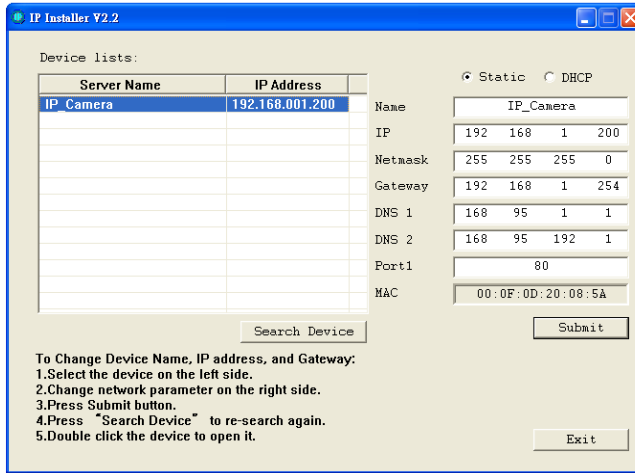
## IP Ataması

1. IP KAMERASININ IP adresini atamak için "IP Yükleyci" yazılımını kullanın. Yazılım birlikte verilen yazılım CD'sindedir.
2. IP yükleyici iki dil destekler.  
**IPInstallerCht.exe** : Çince sürüm  
**IPInstallerEng.exe** : İngilizce sürüm
3. 3 çeşit IP yapılandırması mevcuttur.
  - Sabit IP (Genel IP veya Sanal IP)
  - DHCP (Dinamik IP)
  - Çevirmeli (PPPoE)
4. IP Yükleycisi yönetimi
  5. Windows XP SP2 kullanıcıları aşağıdaki mesaj kutusu ile karşılaşabilir. Lütfen "Unblock" (engeli kaldır) düğmesine tıklayın.



6.

## 7. IP Yükleyici yapılandırması:



8. IP Yükleyicisi LAN'a bağlı tüm IP Kameralarını arayacaktır. Kullanıcı yeniden arama yapmak için "Search Device" (aygıt ara) düğmesine tıklayabilir.
9. Sol tarafta listelenmiş IP Kameralardan birine tıklayın. Bu IP kameranın ağ yapılandırması sağ tarafta gösterilecektir. IP Kamerasının adını (name) istediğiniz gibi değiştirebilirsiniz (örnek: Ofis, depo). Parametreyi değiştirin ve "Submit" (kabul et) seçeneğine tıkladıktan sonra "OK" (tamam) düğmesine tıklayın. Değişiklik uygulanacaktır ve Aygıt yeniden yüklenecektir.



10. Lütfen PC IP adresinin ve IP CAM IP adresinin alt ağlarının aynı olmasını sağlayın.

**Aynı Alt Ağ:**

IP CAM IP adresi: 192.168.1.200

PC IP adresi: 192.168.1.100

**Farklı Alt Ağlar:**

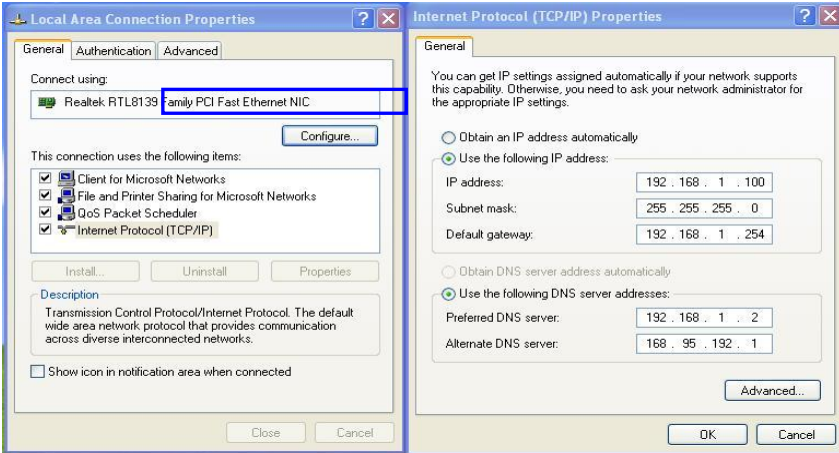
IP CAM IP adresi: 192.168.2.200

PC IP adresi: 192.168.1.100

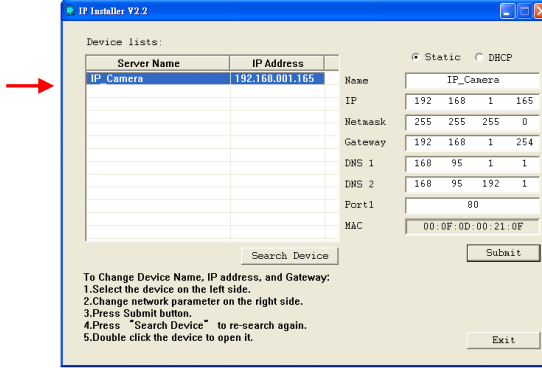
**PC IP adresini değiştirmek için:**

Control Panel (Denetim Masası)→Network Connections (Ağ Bağlantıları)→Local Area Connection Properties (Yerel Alan Bağlantı Özellikleri)→Internet Protocol (TCP/IP) (İnternet Protokolü)→Properties (Özellikler)

**Not:** Lütfen IP Kameranızın ve PC'nizin aynı Alt Ağa sahip olmasını sağlayın. Değillse lütfen IP Kamerası alt ağını veya PC IP alt ağını uygun şekilde değiştirin.



11. Uzak izlemeye erişimin hızlı bir yolu IP Yükleyicisinin "Device list"inde (aygıt listesinde) seçilen bir IP Kamerası üstünde farenin sol düğmesine tıklayın. Bir IE tarayıcısı açılacaktır.



12. Bunun ardından lütfen varsayılan "user name (kullanıcı adı): admin" ve "password (şifre): admin" girin.



## ActiveX kontrolünü yüklemek

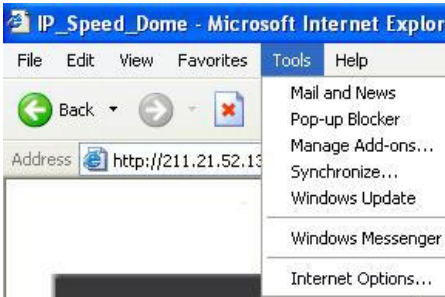
IE aracılığıyla ilk defa kamera videosu görüntülemek için ActiveX bileşenini yüklemeniz istenecektir.



Yükleme yapılmazsa lütfen IE tarayıcısının güvenlik ayarını kontrol edin.

- i. IE → Tools (Araçlar) → Internet Options... (İnternet Seçenekleri) → Security Tab (Güvenlik Sekmesi) → Custom Level... (Özel Seviye) → Security Settings (Güvenlik Ayarları) → Download unsigned ActiveX controls (İşaretsiz ActiveX kontrollerini indir) → Select "Enable" or Prompt ("Etkinleştir" Seç veya İstem).
- ii. IE → Tools (Araçlar) → Internet Options... (İnternet Seçenekleri) → Security Tab (Güvenlik Sekmesi) → Custom Level... (Özel Seviye) → Initialize and script ActiveX controls not marked as safe (Güvenli olarak işaretlenmeyen ActiveX kontrollerini başlat ve yaz) → Select "Enable" or Prompt ("Etkinleştir" Seç veya İstem).

1



2



3

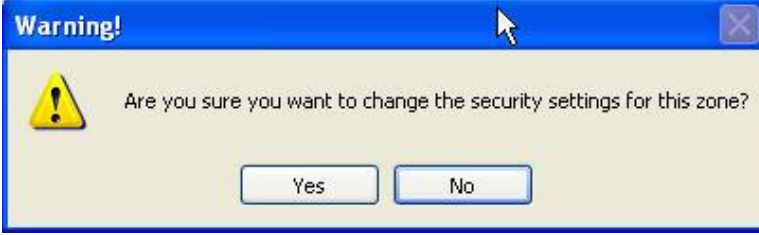


4



## 5

Aşağıdaki iletişim kutusu açıldığında "Yes" (evet) seçeneğine tıklayın.



## Canlı Video

Bir IE tarayıcısı başlatın, adres alanına IP kamerasının IP adresini girin. Aşağıdaki iletişim kutusu gösterilecektir. User name (Kullanıcı adı) ve password (şifre) girin. Varsayılan kullanıcı adı ve şifre "**admin**" ve "**admin**"dir.



IP KAMERAYA bağlanınca aşağıdaki program arayüzü gösterilir.



1.  : Yönetici sayfasına girin

2.  : Video Bellek Kopyası

3. Sistem zamanını, video çözünürlüğünü ve video yenileme hızını gösterin

4. Video yayın kaynağını seçin (**[Video Setting] (Video Ayarı) içindeki kapalı olduğunda bu fonksiyon gösterilmez**)

5. IP Kamerası 2 yollu sesi destekler. "Chatting" (Sohbet) işaret kutusuna tıklayın. Sonra IP Kamerası tarafı olan sunucu tarafıyla konuşması için PC'yi bağlayan mikrofonu kullanabilirsiniz.

6. Bu kameraya bağlı olan röleyi kontrol edin.

Videoya çift tıklayın ve tam ekran moduna geçsin. "Esc" tuşuna basın veya videoya yeniden çift tıklayın ve normal moda geri dönsün.

Video üstünde farenin sağ düğmesine tıklayın ve bir açılır menü gösterilsin.



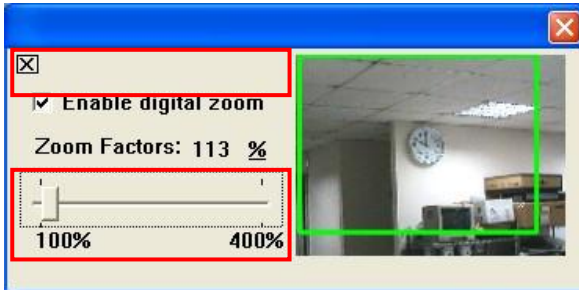
**Snapshot** : Bir JPEG resmi kaydedin

**Record Start** : Videoyu yerel PC'ye kaydedin. Videoyu kaydedeceğiniz yer sorulacaktır. Kaydı durdurmak için yeniden sağ tıklayın. "Record Stop" (kayı durdur) seçimini yapın. Video formatı AVI'dir. Kayıtlı dosyayı oynatmak için Microsoft Media Player kullanın.

**Mute** : Sesi kapatın. Açmak için yeniden tıklayın.


**Full Screen** : Tam ekran modu.

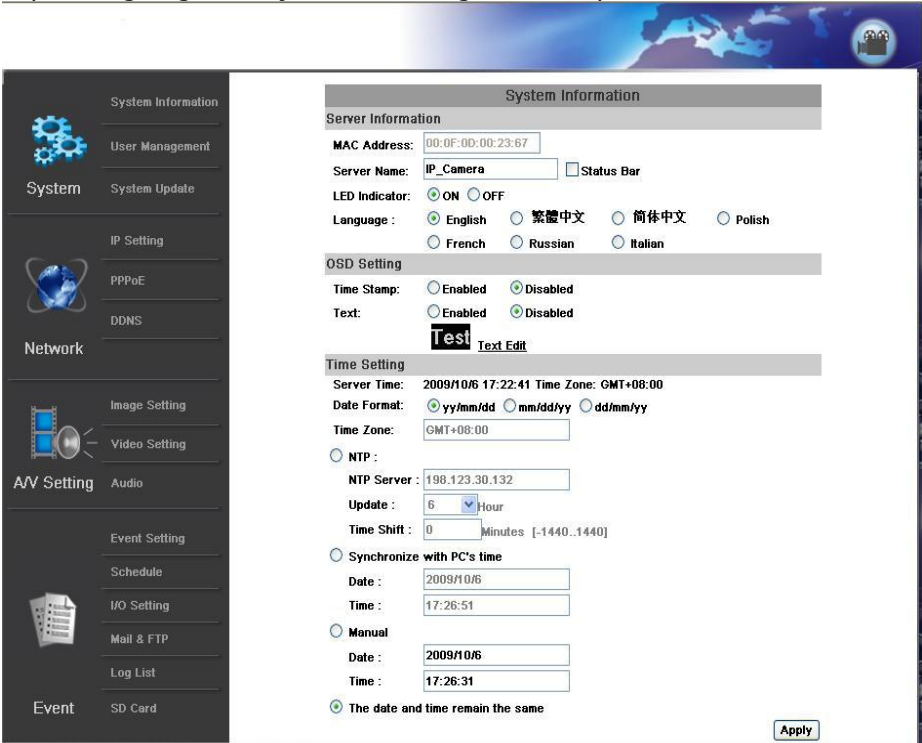
**ZOOM**: Büyütme ve küçültme fonksiyonlarını etkinleştirin. İlk olarak açılan iletişim kutusundan "Enable digital zoom" (Dijital yakınlaştırmayı etkinleştir) seçeneğini seçtikten sonra yakınlaştırma faktörlerini ayarlamak için çubuğu sürükleyip bırakın.



## Yapılandırma

Yönetici sayfasına girmek için  simgesine tıklayın. Canlı video

sayfasına geri gitmek için  simgesine tıklayın.



The screenshot displays the web interface for the IP Vandal Dom Kamera. On the left is a navigation menu with categories: System, Network, AV Setting, and Event. The main content area is titled 'System Information' and contains the following settings:

- Server Information**
  - MAC Address: 00:0F:0D:00:23:67
  - Server Name: IP\_Camera  Status Bar
  - LED Indicator:  ON  OFF
  - Language:  English  繁體中文  简体中文  Polish
  - French  Russian  Italian
- OSD Setting**
  - Time Stamp:  Enabled  Disabled
  - Text:  Enabled  Disabled
  - Text Edit: Test
- Time Setting**
  - Server Time: 2009/10/6 17:22:41 Time Zone: GMT+08:00
  - Date Format:  yy/mm/dd  mm/dd/yy  dd/mm/yy
  - Time Zone: GMT+08:00
  - NTP :
    - NTP Server: 198.123.30.132
    - Update: 6 Hour
    - Time Shift: 0 Minutes [-1440..1440]
  - Synchronize with PC's time
    - Date: 2009/10/6
    - Time: 17:26:51
  - Manual
    - Date: 2009/10/6
    - Time: 17:26:31
  - The date and time remain the same

An 'Apply' button is located at the bottom right of the settings area.

## Sistem

### 1. System Information

**Server Information:** Kamera adını ayarlayın, dili seçin ve kamera zamanını ayarlayın.

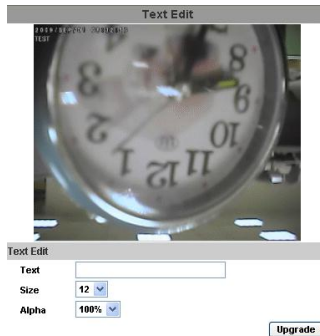
- Server Name : Kamera adıdır. Bu ad IP Yükleyicisinde gösterilecektir.
- Select language : İngilizce, Geleneksel Çince ve Basitleştirilmiş Çince seçilebilir. Değiştirildiğinde dil değişikliğinin onaylanması için aşağıdaki iletişim kutusu gösterilecektir.



**OSD Setting:** Tarih ve zaman damgasının / yazısının ekranda gösterileceği yeri seçin.



Buna ek olarak metnin Boyutunu ve Alfabesini içeren OSD içeriklerini ayarlamak için Text Edit (metin düzenlemesi) seçeneğine tıklayın. Son olarak ayarları kaydetmek için Upgrade (güncelle) düğmesine tıklayın.



**Server time setting** : Zaman ayarlarını yapmak için seçenekleri seçin - "NTP", "Synchronize with PC's time" (PC zamanıyla senkronizasyon), "Manual" (manüel), "The date and time remain the same" (tarih ve zaman aynı kalsın).

**Time Setting**

Server Time: 2007/4/11 14:56:01 Time Zone: GMT+08:00

Date Format:  yy/mm/dd  mm/dd/yy  dd/mm/yy

Time zone: GMT+08:00

NTP :  
 NTP Server :

Synchronize  
 Date :   
 Time :

Manual  
 Date :   
 Time :

The date and time remain the same

## 2. User Management

IP KAMERA yönetici, genel kullanıcı ve adsız kullanıcı olmak üzere üç farklı kullanıcıyı destekler.

**User Management**

**Anonymous User Login**

YES  NO

**Add User**

Username:

Password:

Confirm:

**User List**

Username	User Group	Modify	Remove
admin	Administrator	Edit	

- **Anonymous User Login :**  
Yes : Adsız oturum açmaya izin verir  
No : Bu IP kameraya erişim için kullanıcı adı ve şifre gereklidir
- **Add user :**  
Kullanıcı adı ve şifre girdikten sonra "Add/Set" (ekle/ayarla) seçeneğine tıklayın.
- Kullanıcıyı değiştirmek için "edit" (düzenle) veya "delete" (sil) seçeneğine tıklayın.



User\_Setting - Microsoft Internet Explorer

**User Setup**

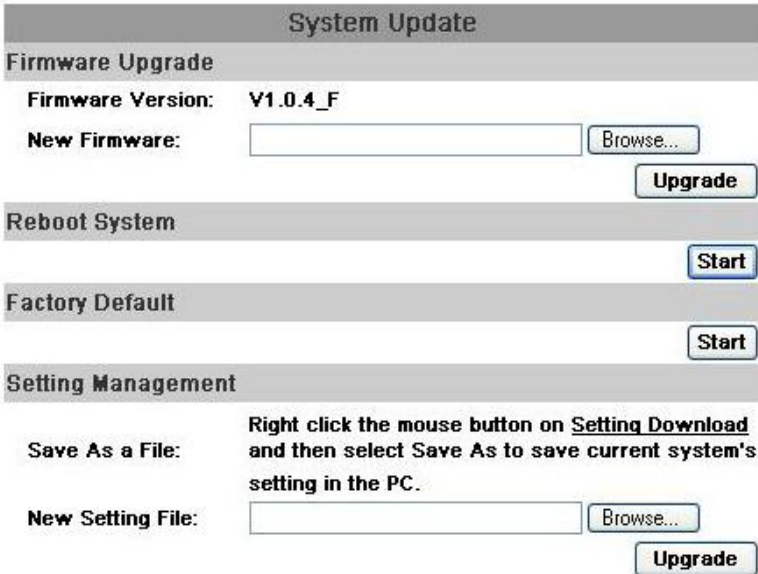
Username: admin

Password:

Confirm:

OK

### 3. System update :



**System Update**

**Firmware Upgrade**

Firmware Version: V1.0.4\_F

New Firmware:  Browse...

Upgrade

**Reboot System**

Start

**Factory Default**

Start

**Setting Management**

Save As a File:

New Setting File:  Browse...

Upgrade

Right click the mouse button on **Setting Download** and then select Save As to save current system's setting in the PC.

- Bellenimi çevrimiçi olarak güncellemek için "Browse..." (Göz at) seçeneğine tıklayıp bellenimi seçin. Sonra devam etmek için "Upgrade" (güncelle) seçeneğine tıklayın.
- **Reboot system** : IP kamerasını yeniden başlatın
- **Factory default** : Bu IP kamerasının tüm ayarlarını silin.
- **Setting Management** : Kullanıcı geçerli ayarı PC'ye indirebilir veya önceden kaydedilmiş ayardan güncelleyebilir.

#### 1. Setting download:

PC → Select saving directory (Kaydetme dizini seç) → Save (kaydet) konumunda geçerli IP CAM ayarını kaydetmek için Setting Download (İndirme Ayarı) → Select "Save AS..." (Farklı Kaydet'i seç) seçeneğine sağ tıklayın

#### 2. Önceki ayardan yükseltme

Ana sayfaya dönmek için Browse (Göz at) → search previous setting (Önceki ayarı ara) → open (aç) → upgrade (yükselt) → Setting update confirm (Ayar güncellemesini onayla) → click **index.html** (**index.html**'ye tıkla) yolunu izleyin.

## Ağ

### 1. IP Setting

IP Kamerası DHCP ve statik IP'yi destekler:

IP Setting	
<b>IP Assignment</b>	
<input type="radio"/> DHCP	
<input checked="" type="radio"/> Static	
IP Address:	192.168.1.200
Subnet Mask:	255.255.255.0
Gateway:	192.168.1.254
DNS 0:	168.95.1.1
DNS 1:	168.95.192.1
<b>Port Assignment</b>	
Web Page Port:	80
RTSP Port :	554
RTP Start Port:	5000 [1024..10000]
RTP End port:	9000 [1025..10000]
<b>UPnP</b>	
UPnP:	<input checked="" type="radio"/> Enabled <input type="radio"/> Disabled
<input type="button" value="Apply"/>	

- **DHCP** : DHCP kullanarak IP Kamera tüm ağ parametrelerini otomatik olarak alacaktır.
- **Static IP** : Lütfen IP adresini, alt ağ maskesini, ağ geçidini ve DNS'yi manüel olarak girin.
- **Port Assignment:** kullanıcının IP atamasını ayarlarken çakışmayı önlemek için farklı port ataması gerekebilir.
  1. **Web Page Port:** web sayfası bağlantı portu ve video iletim portu ayarı (Varsayılan: 80)
  2. **RTSP Port:** RTSP iletimi için port ayarı (Varsayılan: 554)
  3. **RTP Start ve End Port:** RTSP modunda bağlantı için TCP ve UDP kullanabilirsiniz. TCP bağlantısı RTSP Portunu kullanır (554). UDP bağlantısı RTP Start ve End Portunu kullanır.

- UPnP

Bilgisayarınızda bu servis etkinleştirilirse bu IP kamerası UPnP'yi destekler, kamera otomatik olarak tespit edilecektir ve "My Network Places" (Ağ Alanlarım) konumuna yeni bir simge eklenecektir.

**Not:** Bilgisayarınızda UPnP etkinleştirilmelidir.

**Lütfen UPnP'yi etkinleştirmek için şu prosedürü izleyin**

1. Start Menü'sünden Control Panel'i (Denetim Masası) açın
2. **Add/Remove Programs** (Program Ekle/Kaldır) seçimini yapın
3. **Add/Remove Windows Components** (Windows Bileşenlerini Ekle/Kaldır) seçeneğini seçin ve **Networking Services** (Ağ Servisleri) bölümünü açın
4. **Details** (Ayrıntılar) seçeneğine tıklayın ve **UPnP to setup the service** (Servis ayarlama UPnP'si) seçimini yapın
5. **IP aygıtı simgesi "My Network Places" (Ağ Alanlarım) konumuna eklenecektir**
6. **Kullanıcı IE tarayıcısına erişim sağlamak için IP aygıt simgesine çift tıklayabilirsiniz**

## 2. PPPoE :

PPPoE	
<b>PPPoE Setting</b>	
<input type="radio"/> Enabled	<input checked="" type="radio"/> Disabled
<b>Username:</b>	<input type="text"/>
<b>Password:</b>	<input type="text"/>
<b>Send mail after dialed</b>	
<input type="checkbox"/> Enabled	
<b>Subject:</b>	<input type="text" value="PPPoE From IPcam"/> <input type="button" value="Apply"/>

PPPoE'yi kullanmak için "Enabled" (Etkin) seçeneğini seçin.

ADSL bağlantısı için Kullanıcı adı ve şifre girin.

Send mail after dialed : İnternete bağlandığında belli bir posta hesabına bir posta gönderilecektir. Posta ayarları için lütfen "Mail and FTP" (Posta ve FTP) ayarlarına bakın.

3. **DDNS :**

DDNS (Dinamik DNS) servisini destekler.

- **DynDNS :**

**DDNS**

**DDNS Setting**

Enabled
  Disabled

**Provider:**

**Hostname:**

**Username:**

**Password:**

**Schedule Update:**  **Minutes**

**State**

Idle

**Note:**

- 1. Schedule Update: Feature of DDNS schedule update is designed for IP products which installed behind the ICS or NAT devices. Update range from every 5 (minutes) to 5000 (minutes) and 0 remain to off.**
- 2. Please note that the hostname will be blocked by DynDNS.org if schedule update is more than once every 5 minutes to 60 minutes. In general, schedule update in every 1440 minutes is recommended.**

1. Bu servisi etkinleřtirin
  2. DynDNS sunucu adını, kullanıcı adını ve řifreyi girin.
  3. IP Program g¼ncelleme yenileme hızını ayarlayın.
  4. "Apply" (uygula) se¼eneęine tıklayın
  5. **IP programı g¼ncelleme uyarı çok sıkısa IP engellenebilir.** Genel anlamda her g¼n program g¼ncellemesi (1440 dakika) tavsiye edilir.
- Camddns service :

**DDNS**

**DDNS Setting**

Enabled     Disabled

Provider:

Username:

Schedule Update:  Minutes

**State**

Idle

**Note:**

**1. Schedule Update: Feature of DDNS schedule update is designed for IP products which installed behind the ICS or NAT devices. Update range from every 5 (minutes) to 5000 (minutes) and 0 remain to off.**


**2. Please note that the hostname will be blocked by DynDNS.org if schedule update is more than once every 5 minutes to 60 minutes. In general, schedule update in every 1440 minutes is recommended.**

1. Lütfen bu servisi etkinleştirin
  2. Kullanıcı adı (username) girin.
  3. IP Schedule (Program) güncellemesi varsayılan olarak 5 dakikadır
  4. "Apply" (uygula) seçeneğine tıklayın.
- DDNS Durumu
    - Updating : Bilgi güncellemesi
    - Idle : Servisi durdurur
    - DDNS registration successful, can now log by <http://<username>.ddns.camddns.com> : Kayıt başarılı.
    - Update Failed, the name is already registered : Kullanıcı adı önceden kullanılmış. Lütfen değiştirin.
    - Update Failed, please check your internet connection : Ağ bağlantısı yapılamadı.
    - Update Failed, please check the account information you provide : Sunucu, kullanıcı adı ve şifre yanlış olabilir.

## A/V Ayarı

**Image Setting**

Camera



**Privacy Mask**

Area 1 Area 2 Area 3 Save

**Image Setting**

**Brightness:** 0

**Contrast:** 0

**Sharpness:** 0

**Back Light Compensation:**  ON  OFF

**Night Mode:** Max 30 frame rate

**Video Orientation:**  Flip  Mirror **Default**

Güvenlik amacıyla gizlilik maskesi için ayarlanacak üç alan vardır. Önce Area (alan) düğmesine tıklayın ve bir alanı üstteki görüntüye çekin. Son olarak ayarları kaydetmek için Save (kaydet) düğmesine tıklayın.

Net görüntü için "Brightness" (parlaklık), "Contrast" (contrast), "Hue" (renk tonu), "Saturation" (doymunluk) ayarlarını yapın. Bunun yanı sıra IP KAMERA "Back Light Compensation" (arka ışık dengelemesi), "Night Mode" (gece modu) ve "Video Orientation" (video yönlendirmesi) özelliklerini destekler.

## Video Setting

Kullanıcı aynı anda 2 yayın çıkışı seçebilir:

Streaming 1 Setting (yayın 1 ayarı): Basic mode (temel mod) ve Advanced mode (gelişmiş mod)

Streaming 2 Setting (yayın 2 ayarı): Basic mode (temel mod), Advanced mode (gelişmiş mod) ve 3GPP modu

**Not:** Her iki yayın için Maks. Video Çerçeve Oranı 30 FPS'dir.

- Video System: sistem tipini seçmek için açılır listeye tıklayın

**Video Setting**

**Video System:**

- Streaming 1 Basic Mode :

**Streaming 1 Setting**

**Basic Mode**    **Advanced Mode**

**Resolution:**

**Quality:**

**Video Frame Rate:**

**Video Format:**

**RTSP Path:**  **ex:rtsp://<>/** **Audio:G.711**

- **Resolution :**  
Seçilebilecek 8 çözünürlük vardır.  
1600x 1200, 1280x1024, 1280x960, 1280x720, 800x600, 640x480, 320x240, 176x144
- **Quality :**  
Ayarlanabilecek 5 seviye vardır:  
Best (en iyi)/ High (yüksek)/ Standard (standart)/ Medium (orta)/ Low (düşük)  
Kalite ne kadar yüksek olursa dosya boyutu o kadar büyük olur. Bu, internette iletim için de iyi olmaz.
- **Video Frame Rate :** Saniye başına video yenileme hızı.
- **Video Format :** H.264 veya JPEG
- **RTSP Path:** RTSP çıkış adı

- Streaming 1 Advanced Mode :

### Streaming 1 Setting

Basic Mode

Advanced Mode

Resolution:

800x600

Bitrate Control Mode:

CBR

VBR

Video Quantitative:

9

Video Bitrate:

1.5Mbps

Video Frame Rate:

15 FPS

GOP Size:

1 X FPS

GOP = 15

Video Format:

H.264

RTSP Path:

ex:rtsp://</>/

Audio:G.711

- **Resolution :**  
Seçilebilecek 8 çözünürlük vardır.  
1600x 1200, 1280x1024, 1280x960, 1280x720, 800x600, 640x480, 320x240, 176x144
- **Bitrate Control Mode**  
CBR (Sabit Bit Oranı) ve VBR (Değişken Bit Oranı) kullanılabilir.  
CBR : 32Kbps~4Mbps (CBR ne kadar yüksek olursa video kalitesi o kadar iyi olur)  
VBR : 1(Düşük)~10(Yüksek) – Sıkıştırma oranı, sıkıştırma oranı ne kadar yüksek olursa görüntü kalitesi o kadar düşük olur veya tam tersi. VBR ve ağ bant genişliği arasındaki denge görüntü kalitesini etkileyecektir. Lütfen görüntü dağılmasını veya duraklamasını önlemek için VBR oranını dikkatli bir şekilde seçin.
- **Video Frame Rate**  
Saniye başına video yenileme oranı.  
NTSC: Maks. 30 çerçeve/saniye PAL: Maks. 25 çerçeve/saniye
- **GOP Size**  
"Görüntü Grubu" anlamına gelir. GOP ne kadar yüksek olursa kalite o kadar iyi olur.
- **Video Format :** H.264 veya JPEG
- **RTSP Path:** RTSP çıkışı bağlantı rotası

- Streaming 2 Basic Mode :

### Streaming 2 Setting

Basic Mode  Advanced Mode

Resolution: 640x480 ▼

Quality: Standard ▼

Video Frame Rate: 15 FPS ▼

Video Format: JPEG ▼

RTSP Path: v2 ex:rtsp://<>/v2 Audio:G.711

- **Resolution :**  
Seçilebilecek 8 çözünürlük vardır.  
1600x 1200, 1280x1024, 1280x960, 1280x720, 800x600, 640x480, 320x240, 176x144
  - **Quality :**  
Ayarlanabilecek 5 seviye vardır:  
Best (en iyi)/ High (yüksek)/ Standard (standart)/ Medium (orta)/ Low (düşük)  
Kalite ne kadar yüksek olursa dosya boyutu o kadar büyük olur. Bu, internette iletim için de iyi olmaz.
  - **Video Frame Rate :** Saniye başına video yenileme hızı.
  - **Video Format :** H.264 veya JPEG
  - **RTSP Path:** RTSP çıkışı bağlantı rotası
- Streaming 2 Advanced Mode :

### Streaming 2 Setting

Basic Mode  Advanced Mode

Resolution: 640x480 ▼

Bitrate Control Mode:  CBR  VBR

Video Quantitative: 7 ▼

Video Bitrate: 1.5Mbps ▼

Video Frame Rate: 15 FPS ▼

GOP Size: 1 X FPS ▼

Video Format: H.264 ▼

RTSP Path: v2 ex:rtsp://<>/v2 Audio:G.711

- **Resolution :**  
Seçilebilecek 8 çözünürlük vardır.  
1600x 1200, 1280x1024, 1280x960, 1280x720, 800x600,  
640x480, 320x240, 176x144
  - **Bitrate Control Mode**  
CBR (Sabit Bit Oranı) ve VBR (Değişken Bit Oranı) kullanılabilir.  
CBR : 32Kbps~4Mbps (CBR ne kadar yüksek olursa video kalitesi o kadar iyi olur)  
VBR : 1~10 (Sıkıştırma Oranı)
  - **Video Frame Rate**  
Saniye başına video yenileme oranı.
  - **GOP Size**  
"Görüntü Grubu" anlamına gelir. GOP ne kadar yüksek olursa kalite o kadar iyi olur.
  - **Video Format :** MPEG4 veya JPEG
  - **RTSP Path:** RTSP çıkış adı
- 3GPP Streaming modu:

**3GPP Streaming Setting**

Enabled  Disabled (Resolution=176x144, FPS=5, Format=MPEG4)

**3GPP Path:**  **ex:rtsp://</>/3g Audio:AMR**  
**ex:rtsp://</>/3gx No Audio**

**Apply**

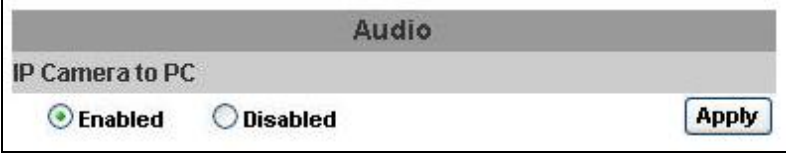
3GPP modu önerilen ayarı: 176x144 çözünürlük, 5FPS, MPEG4 formatı

- **3GPP Streaming (yayın)** etkinleştirin veya devre dışı bırakın
- **3GPP:** 3GPP çıkış adı

**Audio**

IP KAMERA 2 yollu sesi destekler. Kullanıcı IP Kamera Dahili mikrofonundan uzak PC'ye ses gönderebilir; Kullanıcı uzak PC'den IP Kameranın harici hoparlörüne de ses gönderebilir.

- IP kamera dahili mikrofonundan yerel PC'ye ses iletimi: bu fonksiyonu başlatmak için "Enable" (etkinleştir) seçimini yapın.



- Yerel PC'den IP Kameraya ses iletimi: Tarayıcı sayfasında "chatting" (sohbet) seçeneğini işaretleyin



**Not:** SD karta kayıt özelliği aktif edildiğinde eşzamanlı olarak ses temiz olmayacaktır.

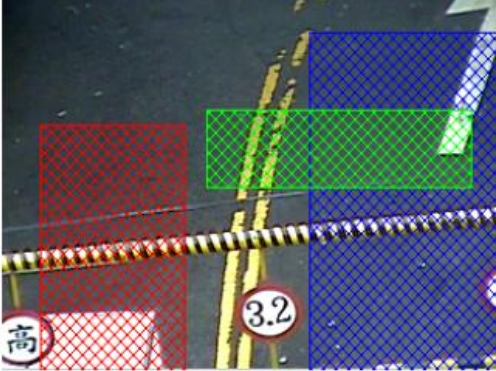
## Olay Listesi

IP KAMERA birden çok olay ayarı sağlar.

## Event Setting

**Event Setting**

**Motion Detection**



**Area Setting:**   
  **Area 1**   
  **Area 2**   
  **Area 3**

**Sensitivity:**   
  **10(High)**   
  **10(High)**   
  **10(High)**

**Area 1:**   
  E-mail   
  FTP   
  Out1   
  Out2   
  Save to SD

**Area 2:**   
  E-mail   
  FTP   
  Out1   
  Out2   
  Save to SD

**Area 3:**   
  E-mail   
  FTP   
  Out1   
  Out2   
  Save to SD

**Log :**   
 E-mail   
 FTP

**Subject:**

**Interval:**   
 a period of time between every two motions detected.

**Record File**

**File Format:**

**Record Time Setting**

**Pre Alarm:**

**Network IP Check**

**IP Check:**   
 Enabled   
 Disabled

**IP Address:**

**Interval:**

**IP Check:**   
 Save to SD card

- **Motion Detection :**  
IP KAMERA, 3 alan hareket algılamasına olanak verir. Hareket başladığında videoyu bazı belli posta adreslerine gönderebilir, videoyu uzak ftp sunucusuna iletebilir, röleyi başlatabilir ve videoyu yerel SD kartına kaydedebilir. Hareket alanını ayarlamak için "Area Setting" (alan ayarı) seçeneğine tıklayın. Alanı sürükleyip belirlemek için fareyi kullanın. Aynı işlemi alan 2 ve 3 için de yapın.
- **Record File Ayarı:** IP KAMERA kayıt boyutunu değiştirmek için 3 farklı tipte kayıt dosyasına olanak verir.  
Hareket/alarm başladığında 3 farklı tipte kayıt modu mevcuttur.  
**AVI File** (With Record File Setting ) [AVI Dosyası (Kayıt Dosya Ayarlı)]  
**Multi-JPEG** (With Record File Setting), only with JPEG compression format [Çoklu JPEG (Kayıt Dosya Ayarlı), sadece JPEG sıkıştırma formatlı].  
**Single JPEG** (Single File with Interval Setting) [Tek JPEG (Aralık Ayarlı Tek Dosya)]
- **Record Time Setting :**  
Hareket algılandığında, G/Ç veya başka aygıtlar tetiklendiğinde video başlatma ve bitirme zamanı için Pre Alarm (alarm öncesi) ve Post Alarm (alarm sonrası) ayarları.

**Not:** Pre/Post Alarm (alarm öncesi/sonrası) kayıt zamanı kayıt zaman ayarında ve IP Kamera dahili Ram belleğinde temeldir. IP Kamera dahili Ram Belleği ile sınırlı olarak bilgi çok fazla olduğunda veya video kalitesi çok yüksek olarak ayarlandığında kayıt çerçevesinin alarm sonrası kayıt zamanında düşmesine veya azalmasına sebep olur.

- **Network Dis-connected :**  
Ağ düştüğünde videoyu yerel SD kartına kaydeder.  
Bu fonksiyon sadece kablolu bağlantıda etkinleştirilir.
- **Network IP check**  
Bağlantı düştüğünde videoyu SD kartına kaydeder. Video kaydının sürekli olduğundan emin olun. Bu fonksiyonu kullanmak için kayıt yazılımının kurulu olduğu PC'nin IP adresini girin. "Save to SD card" (SD karta kaydet) fonksiyonunu etkinleştirdikten sonra "Apply" (uygula) seçeneğine tıklayın.  
**SD kartındaki iki video dosyasının zaman aralığı 30 saniyede sabitlenmiştir.**

- Schedule
  - **Schedule:** Schedule (program) kurulumunu bitirdikten sonra kamera verileri program ayarına göre kaydedilecektir.
  - **Snapshot:** Snapshot (bellek kopyası) fonksiyonu etkinleştirildikten sonra kullanıcı bellek kopyası dosyasının kayıt konumunu, bellek kopyasının zaman aralığını ve bellek kopyasının kayıtlı dosya adını seçebilir.

Schedule																									
All	0	1	2	3	4	5	6	7	8	9	10	11	12	13	14	15	16	17	18	19	20	21	22	23	
Mon.																									
Tue.																									
Wed.																									
Thu.																									
Fri.																									
Sat.																									
Sun.																									

With schedule setup.

Snapshot	
<input type="radio"/> Enabled	<input checked="" type="radio"/> Disabled
Snapshot:	<input type="checkbox"/> E-mail <input type="checkbox"/> FTP <input type="checkbox"/> Save to SD card
Interval:	<input style="width: 50px;" type="text" value="10"/> Second(s) [1..50000]
File Name:	<input style="width: 250px;" type="text" value="Snapshot"/>
<input type="button" value="Apply"/>	

- I/O Setting  
 IP KAMERA 1 giriş/ 1 çıkış destekler. Giriş tetiklendiğinde videoyu bazı belli posta adreslerine gönderebilir, videoyu uzak ftp sunucusuna iletebilir, röleyi başlatabilir ve videoyu yerel SD kartına kaydedebilir.

**I/O Setting**

**Input Setting**

**Input 1 Sensor:**

**Input 1 Action:**  E-mail  FTP  Out1  Save to SD card

**Subject:**

**Interval:**

Based on the schedule

**Output Setting**

**Mode Setting:**  OnOff Switch  Time Switch

**Interval:**

**DİKKAT!**

**Elektrik çarpması ve hasar riskini azaltmak için lütfen uygun röle kutusunu bağlayın.**

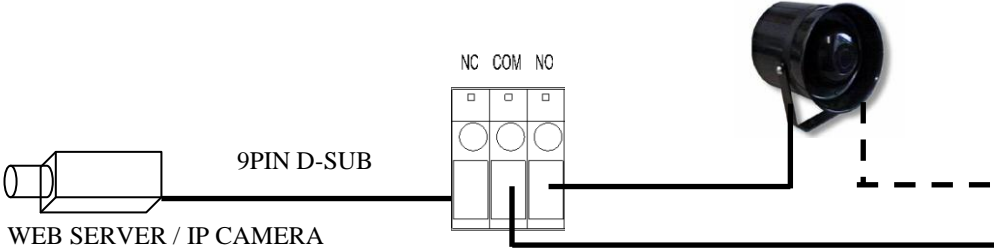
- Alarm Input Setting  
I/O girişi tetiklendiğinde ilgili eylemi sağlayan GPIO I/O port girişiyle.
- GPIO Output Setting  
Röle kutusunun kullanılması için OnOff Switch (Açma/Kapatma Anahtarı), Slide Switch (Kaydırma Anahtarı) ve Pan/Tilt Module (Kaydırma/Eğme Modülü) sağlayan GPIO I/O port çıkışı.

**GPIO pin tanımı için lütfen Ön / Arka düzlemin ve I/O port pini ataması bölümüne bakın**

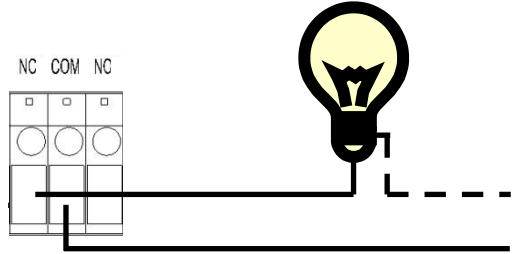
<b>GPIO 0</b>	ALARM INPUT (GİRİŞ) Normal: 3.3V (GPIO pin ve GND'den (toprak) gelen gerilim farkı)
<b>GPIO 1</b>	Active: 0V (PIN2 GND'ye GPIO 0 ve GPIO1 bağlantısı)
<b>GPIO 2</b>	ALARM OUTPUT (ÇIKIŞ) Normal: 3.3V (GPIO pin ve GND'den (toprak) gelen gerilim farkı)
<b>GPIO 3</b>	Active: 0V (PIN2 GND'ye GPIO 0 ve GPIO1 bağlantısı)

**GPIO KURULUM ÖRNEĞİ 1**

COM'da olay/hareket meydana geldiğinde normal bir kapalı (Normal Açık) alarm sireni başlatın:

**GPIO KURULUM ÖRNEĞİ 2**

COM'da olay/hareket meydana geldiğinde normal açık (Normal Kapalı) iç aydınlatma başlatın:

**Mail & FTP**

Videoyu ftp postası yoluyla göndermek için lütfen ilk olarak yapılandırmayı ayarlayın.

Mail & FTP	
<b>Mail Setting</b>	
<b>Mail Server:</b>	<input type="text"/>
<b>Username:</b>	<input type="text"/>
<b>Password:</b>	<input type="text"/>
<b>Sender's Mail:</b>	<input type="text"/>
<b>Receiver's Mail:</b>	<input type="text"/>
<b>Bcc Mail:</b>	<input type="text"/>
<b>FTP Setting</b>	
<b>FTP Server:</b>	<input type="text"/>
<b>Username:</b>	<input type="text"/>
<b>Password:</b>	<input type="text"/>
<b>Port:</b>	<input type="text" value="21"/>
<b>Path:</b>	<input type="text" value="/"/>
<input type="button" value="Apply"/>	

## Log List

Log List	
System Logs	<a href="#">Logs</a>
Motion Detection Logs	<a href="#">Logs</a>
I/O Logs	<a href="#">Logs</a>
All Logs	<a href="#">Logs</a>

System Logs (sistem gnlkleri), Motion Detection Logs (hareket algılama gnlkleri) ve I/O Logs (G/ gnlkleri) Őekilde sıralayın. Ek olarak System Logs (sistem gnlkleri) ve I/O Logs (G/ gnlkleri) g arızası durumunda veri kaybetmeyecektir.

## SD Card

Ltfen kullanmadan nce SD kartını takın. SD kartın yuvasının iine tamamen ittirildiđinden emin olun.

**Not:** SD kart kullanımı IP kameranın çalışmasını etkiler. Örneğin videonun çerçeve hızını etkiler.

- Playback :



- SD kartının kapasitesi gösterilir. Bu sayfada listelenen tarihe tıklayın. Videonun listesi gösterilecektir.

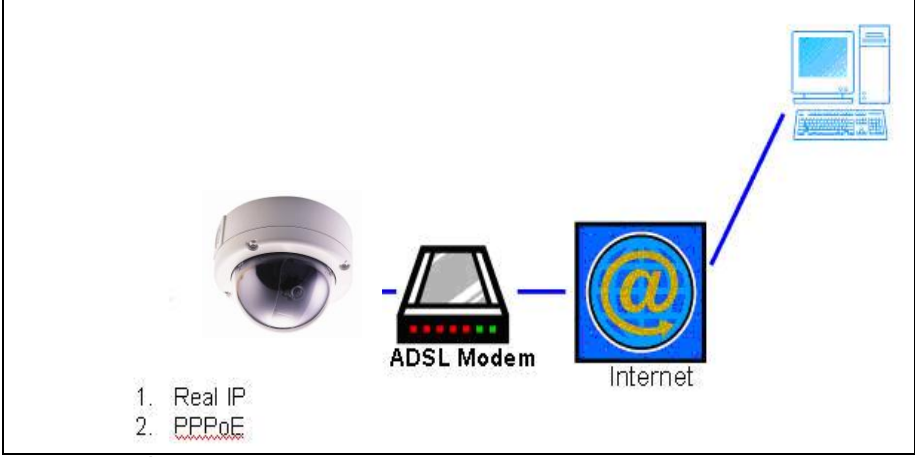
2006/04/17			Del
Time	Video	Event Type	<input type="checkbox"/>
09:05:22	090522f.avi	Network Dis-connected	<input type="checkbox"/>
09:05:52	090552f.avi	Network Dis-connected	<input type="checkbox"/>
09:06:22	090622f.avi	Network Dis-connected	<input type="checkbox"/>
09:06:52	090652f.avi	Network Dis-connected	<input type="checkbox"/>
09:07:22	090722f.avi	Network Dis-connected	<input type="checkbox"/>
09:07:52	090752f.avi	Network Dis-connected	<input type="checkbox"/>
09:08:22	090822f.avi	Network Dis-connected	<input type="checkbox"/>
09:08:51	090851f.avi	Network Dis-connected	<input type="checkbox"/>
09:09:21	090921f.avi	Network Dis-connected	<input type="checkbox"/>
09:09:51	090951f.avi	Network Dis-connected	<input type="checkbox"/>

1 2 3 4 5

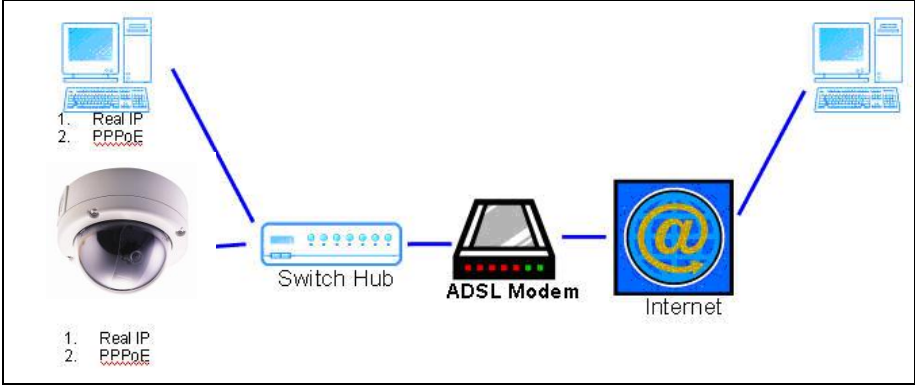
- Video formatı AVI'dır. Oynatmak üzere Microsoft Media Player'ı başlatmak için videoya tıklayın.
- Videoyu silmek için işaretleyip Del (sil) seçeneğine tıklayın. SD kartı doluğunda en eski videoyu otomatik olarak silecektir.

## Ağ Yapılandırması

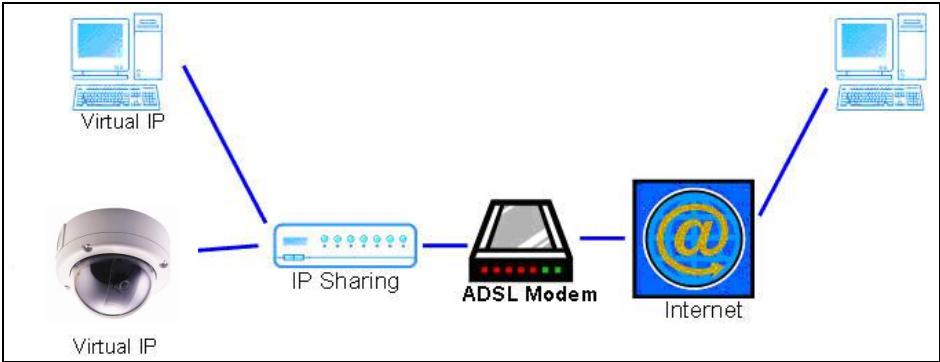
### Yapılandırma 1 :



- o İnternet Erişimi : ADSL veya Kablolü Modem
- o IP adresi : Bir gerçek IP veya bir dinamik IP
- o Sadece IP KAMERA internete bağlanır
- o Sabit gerçek IP için IP'yi IP KAMERA içine kurun. Dinamik IP için PPPoE'yi başlatın.

**Yapılandırma 2 :**

- İnternet Erişimi : ADSL veya Kablolu Modem
- IP adresi : Birden fazla gerçek IP veya bir dinamik IP
- IP KAMERA ve PC internete bağlanır
- Gerekli aygıt : Anahtar Hub
- Sabit gerçek IP için IP'yi IP KAMERA ve PC içine kurun. Dinamik IP için PPPoE'yi başlatın.

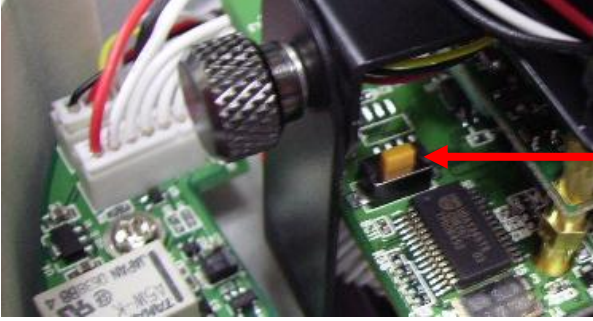
**Yapılandırma 3 :**

- İnternet Erişimi : ADSL veya Kablolu Modem
- IP adresi : Bir gerçek IP veya bir dinamik IP
- IP KAMERA ve PC internete bağlanır
- Gerekli aygıt : IP paylaşımı
- Sanal IP kullanın, IP paylaşımında port iletimini kurun.

## Fabrika Ayarları

Varsayılan IP adresini ve şifresini geri ayarlamak için lütfen aşağıdaki adımları izleyin:

1. Gücü kapatın ve IP KAMERA'nın arkasındaki düğmeye basılı tutun.



**Fabrika Ayarları**

2. Kameranın gücünü açın. Sistem yüklemesi sırasında elinizi düğmeden çekmeyin.
3. Kameranın yüklenmesi yaklaşık 30 saniye sürecektir.
4. Kamera işlemi bitirdiğinde düğmeyi bırakın.
5. Varsayılan IP'yi (<http://192.168.1.200>) ve kullanıcı adını (admin) ve şifreyi (admin) kullanarak kamerada yeniden oturum açın.

## Paket içeriği

- o IP CAMERA Ağ Kamerası
- o Adaptör
- o Ethernet Kablosu
- o CD başlığı (Kullanım kılavuzu, IP kurulum hizmet programı)

**Ek I**

Önerilen SD Kart :

SanDisk 128M

SanDisk 256M

SanDisk 512M

SanDisk 1G

SanDisk 2G

SanDisk 4G

Tracend 128M 80X

Tracend 256M 80X

Tracend 512M 80X

Tracend 1G 80X

Tracend 2G 80X

Tracend 4G 80X

<b>YETKİLİ SERVİSLER</b>	<b>Firma Adı</b>	<b>Yetkili Ad Soyad</b>	<b>İl Adı</b>	<b>Adres</b>	<b>Telefon</b>
KAREL ELEKTRONİK SAN. TİC. AŞ	HALİL BOZKURT	VAN	MARAS CAD. AKDAMAR OTELI KARSISI ŞENGÜLLER APT. KAT. 1 NO.1	0.432. 214.00.30	
ERKİN TELEMOK ELEKTRONİK SANAYİ VE TİCARET LTD. ŞTİ.	MUSTAFA EROĞLU	KARAMAN	YUNUS EMRE CAD. NO:16/A-B	0.338. 213.15.80	
NEBİ BUĞDAYCI - BOR-TEL TELEFON ELEKTRİK YIL-TEL TELEKOMÜNİKASYON SAN. VE TİC.LTD.ŞTİ.	NEBİ BUĞDAYCI MUSTAFA TÜRKYILMAZ	İZMİR KONYA	K.KARABEKİR CAD. NO: 46/F BORNODA BABALIK MAH.YAPICI İŞ MERKEZİ E BLOK NO:5-7	0.232. 388.51.50 0.332. 321.00.14	
HALİL USLU - ALCOM TELEFON GEOTEKNİK ELEKTRİK-ELEKTRONİK SAN. VE TİC. LTD. ŞTİ.	HALİL USLU FATİH YILMAZ	ANTALYA ANKARA	ŞEKERHANE MAHALLESİ AZAKLAR SOKAK NO:4/B ALANYA ALİ SUAVI SOK. NO: 23/1-6 MALTEPE	0.242. 511.00.12 0.312. 231.86.80	
BARİS TELEFON HABERLEŞME CİHAZLARI TİC.LTD.ŞTİ.	CEMAL AYDIN	TRABZON	KUNDURACILAR CAD.DEDEOĞLU SOK.PUSTULAR İŞHANI 6/16	0.462. 321.48.74	
SEFER ALAN - SEFER TELEFON AYDIN TELEFON SANAYİ VE TİCARET LTD. ŞTİ.	SEFER ALAN ABDULKADİR AYDIN	RİZE GAZİANTEP	ALIKOĞLU CAD. BELEDİYE BİNASI ALTI NO. 5/ D EYÜPOĞLU MAH.ABDULLAH EDİP CAD ÖZEL İDARE PSJ NO:5/B /	0.464 214.16.16 0.342 220.45.22	
02 ÖZEL TELEFON SERVİSİ TANER ÖZKAN ELEKTROTEL TELEKOM ELEKTRONİK TURZ. İNS. GIDA SAN. VE TİC. LTD. ŞTİ.	TANER ÖZKAN HAKAN KAYACI	SAKARYA MERSİN	CUMHURİYET MAH. H. RAHİMİ SK. NO:7 BAHÇE MAH. İSTİKLAL CAD. KAMER APT. NO: 148/A	0.264. 278.23.57 0.324. 237.76.79	
TEKNİK TELEMOK ELEKTRONİK İNŞAAT ELEKTRİK OTOM. TURZ. TAAH. TİC. VE SAN. LTD. ŞTİ. LTD. ŞTİ.	CELAL SALMAN	MERSİN	CAMIŞERİF MAH. 5246 SOKAK ÇOĞAL APT. NO. 4/B	0.324. 238.55.28	
KAREL ELEKTRONİK SANAYİ VE TİCARET A.Ş.	SAYIM USTA	ANKARA	ANKARA ORGANİZE SANAYİ BÖLGESİ GAZNELİLER CAD.NO:10 SINCAN	0.312. 267.02.40	
KAREL ELEKTRONİK SANAYİ VE TİCARET ANONİM ŞİRKETİ BURSA BÖLGE MÜDÜRLÜĞÜ	CAN TUNA	BURSA	NİLÜFER KÖYÜ MESELİK MEVKİİ YASEMİN SOK. NO:11 OSMANGAZİ	0.224. 244.74.84	
MURAT GÜNAŞTI-TÜRK TELEFON TİCARET KAREL ELEKTRONİK SAN. VE TİC.A.Ş.	MURAT GÜNAŞTI	ERZURUM	CUMHURİYET CAD.ŞİTE DADAŞ PASAJI NO:58-ERZURUM	0.442. 235.13.13	
TELEFON SANTRAL TİCARET - HALUK DERİCİOĞLU İNTERNET TELEKOMÜNİKASYON GÜVENLİK SİSTEMLERİ SANAYİ VE TİCARET LTD. ŞTİ.	HALUK DERİCİOĞLU ERDOĞAN PARENDİ	ADANA KOCAELİ	ŞİRİNYALI MAH.1504 SOKAK NO:3 D:1-2 KIZILAY CAD. NEVRESOĞLU İŞHANI KAT 2 NO:7-12 SEYHAN/ S.ORHAN MAH.AKAR SOK.ÜNSAL İS HANI KAT.1 NO:5/6 GEBZE/	0.242. 244.22.30 0.322. 351.25.47 0.262. 641.65.95	
KAREL ELEKTRONİK SAN. VE TİC. A.Ş.	SAHİN EGE	İSTANBUL	KORE SEHİTLERİ CAD. KAYA ALDOĞAN SOK. NO :16 ZİNCİRLİKUYU	0.212. 288.31.00	
KAREL ELKN.SAN.VE TİC.A.Ş.	CEM KOÇ	İZMİR	Ş.EŞREF BULVARI NO:6 K:3/303 ÇANKAYA	0.232. 445.55.55	

**Finest Security Systems Co., Ltd**  
 No.103, 12<sup>th</sup> Floor, Sec.3, Nan Jing East Road, Taipei, Taiwan  
 Tel : 886-2-2506 6788 Fax : 886-2-2506-8887



### Declaration of Conformity (DoC)

We, **Finest Security Systems Co., Ltd**

No.103, 12<sup>th</sup> Floor, Sec.3, Nan Jing East Road, Taipei, Taiwan

(name and address of the manufacturer and/or if applicable of his authorized representative issuing the declaration (contact information))

declare under our sole responsibility that the product:

product name: Vandal IP Dome Camera

Trade name: Karal

type or model: CKV123-PM2, CKV123-P56

relevant supplementary information: designation changed from Finest **CDV-3VM501, CDV-3VWD960**  
(e.g. lot, batch or serial number, sources and numbers of items.)

to which this declaration relates is in conformity with the *essential requirements* and other relevant requirements of the 2004/108/EC EMC directive . The product is compliant with the following standards and/or other normative documents:

EMC directive (2004/108/EC) :

EN 65022: 2006 Class A ITE  
 EN 61000-3-2: 2006+A1; 2009+A2: 2009  
 EN 61000-3-3: 2008  
 FN 50130-4: 1995+A1; 1998+A2: 2003  
 Mains supply voltage variations  
 EN 61000-4-2: 2009  
 EN 61000-4-3: 2006+A1: 2008  
 EN 61000-4-4: 2004  
 EN 61000-4-5: 2006  
 EN 61000-4-6: 2009  
 EN 61000-4-11: 2004  
 EN 61000-4-8: 1993+A1: 2001  
 Test report no: S1C-U070-1103-299

YEAR OF AFFIXING CE MARKING: May 2011

YEAR OF MANUFACTURE: May 2011

Supplementary information:

Central Research Technology Co.

EMC Test Laboratory

11, Lane 41, Fushuen St., Jungshan Chlu, Taipei, Taiwan, 104, R.O.C.

TEL : 886-2-25984542

FAX : 886-2-25984546 (name and address of the test laboratory issuing test reports (contact information))

Supplementary information

Finest Security Systems Co., Ltd

No.103, 12<sup>th</sup> Floor, Sec.3, Nan Jing East Road, Taipei, Taiwan

Tel : 886-2-2506-6788 Fax : 886-2-2506-8887 (name and address of the manufacturer and/or if applicable of his authorized representative issuing the declaration (contact information))

Place and date of issue (of this DoC): Taipei May 2011

Signed by

Name (in writing): Ms. Jennifer Ty

Title: Vice President

Company chop with & person signature:



**Finest Security Systems Co. , Ltd**

No.103, 12<sup>th</sup> Floor, Sec.3, Nan Jing East Road, Taipei, Taiwan  
Tel : 886-2-2506-6788 Fax : 886-2-2506-8887

**UYGUNLUK BEYANI**

Biz, **Finest Security Systems Co. , Ltd**  
No.103, 12th Floor, Sec.3, Nan Jing East Road, Taipei, Taiwan

Ürün ismi: Vandal IP Dome Camera  
Ticari ismi: Karel .  
Tip veya model: CKV123-PM2, CKV123-P56  
Konu ile ilgili ilave bilgi: dizaynı Finest CDV-3VM501, CDV-3VWD960 modellinden değiştirildi,  
bu beyanın ilişkili olduğu ürün ve 2004/108/EC EMC direktif temel gereksinimleri ve konu ile  
ilgili diğer gereksinimleriyle uyumludur.  
Bu ürün aşağıdaki standartlar ve/veya diğer normatif dökümanlar ile uyumludur:

EMC Directive(2004/108/EC):  
EN 55022: 2006 Class A ITE  
EN 61000-3-2: 2006+A1: 2009+A2: 2009  
EN 61000-3-3: 2008  
EN 50130-4: 1995+A1: 1998+A2: 2003  
Mains supply voltage variations  
EN 61000-4-2: 2009  
EN 61000-4-3: 2006+A1: 2008  
EN 61000-4-4: 2004  
EN 61000-4-5: 2006  
EN 61000-4-6: 2009  
EN 61000-4-11: 2004  
EN 61000-4-8: 1993+A1: 2001  
Test rapor no: S1C-U070-1103-299

CE işareti ilişirme yılı:  
Üretim yılı:

İlave bilgi:  
Test Yapan kuruluş:  
Central Research Technology Co.  
EMC Test Laboratory  
11, Lane 41, Fushuen St., Jungshan Chiu, Taipei, Taiwan, 104, R.O.C.  
TEL : 886-2-25984542  
FAX : 886-2-25984546

İlave bilgi:  
Finest Security Systems Co. , Ltd  
No.103, 12th Floor, Sec.3, Nan Jing East Road, Taipei, Taiwan  
Tel : 886-2-2506-6788 Fax : 886-2-2506-8887

Bu belgenin oluşturulduğu yer ve yıl: Taipei / May 13 2011  
İmzalayan kişinin adı ve soyadı: Jennifer Ty  
Pozisyon: Genel Müdür yardımcısı  
İmza ve Firma kaşesi:







