



**KAREL**

CKB323-PM2

**Megapiksel IR IP Kamera**

**KULLANIM KILAVUZU**



# KAREL

## Magapiksel IR IP Kamera

### CKB323-PM2

## KULLANIM KILAVUZU

# KAREL

KAREL  
ELEKTRONİK  
SANAYİ VE  
TİCARET A.Ş.

<b>İSTANBUL</b>	Tel : 0.212.288.31.00	Faks : 0.212.275.40.01	<b>istanbul@karel.com.tr</b>
<b>ANKARA</b>	Tel : 0.312.293.01.00	Faks : 0.312.267.21.05	<b>ankara@karel.com.tr</b>
<b>İZMİR</b>	Tel : 0.232.445.55.55	Faks : 0.232.441.73.73	<b>izmir@karel.com.tr</b>
<b>BURSA</b>	Tel : 0.224.244.74.84	Faks : 0.224.244.98.00	<b>bursa@karel.com.tr</b>
<b>ANTALYA</b>	Tel : 0.242.323.13.13	Faks : 0.242.323.09.83	<b>antalya@karel.com.tr</b>
<b>VAN</b>	Tel : 0.432.214.00.30	Faks : 0.432.214.03.60	<b>van@karel.com.tr</b>

<http://www.karel.com.tr>

**12/12/2010**

**Ürün marka ve modeli**

KAREL CKB323-PM2

**Üretici firma:**

Finest Security Systems Co. Ltd.  
12 Fl. 102 Sec. 3 Nan King East Road Taipei Taiwan  
TEL:886-2-25066788 FAX:886-2-25068887

**İthalatçı ve distribütör firma**

KAREL ELEKTRONİK SANAYİ VE TİCARET A.Ş.  
Tel: +90.212-288.31.00 Faks: +90.212-275.40.01  
İSTANBUL, TÜRKİYE

**Garanti Süresi**

2 Yıl

**Kullanım Ömrü**

10 Yıl

EEE Yönetmeliği'ne Uygundur.



## **Kılavuz Hakkında**

Megapiksel IR IP kamerayı seçtiğiniz için teşekkür ederiz.

Bu kılavuzda yeni kameranızın hakkında gerekli bilgileri bulabilirsiniz.

**Taşıma ve Nakliye Sırasında Dikkat Edilecek Hususlar**

Ürününüzü taşıma sırasında herhangi bir darbeye maruz bırakmayınız. Ürünü dikkatlice kutusundan çıkarınız ve tüm aksesuarları kaybolmalarını için kutunun içinde muhafaza ediniz. Ürünü nakliye hasarı ihtimaline karşı kontrol ediniz.

**Bağlantı ve Montaj Sırasında Dikkat Edilecek Hususlar**

Bağlantı ve montaj tüketici tarafından kullanma kılavuzunda gösterildiği şekilde yapılır. Bağlantı ve montajda yaşanabilecek sorunlara karşı yetkili servis istasyonu ile irtibata geçiniz.(Bkz:Yetkili servis istasyonlarını gösterir liste)

**Periyodik Bakım Gerektiren Durumlar**

Kullanım kılavuzunda belirtilen talimatlara dikkat edildiği müddetçe ürün bakım gerektirmemektedir. Ürünün ancak normal dışı bir çalışma gösterdiğinde veya hiç çalışmadığında yetkili servisler tarafından bakımı yapılmalıdır. Garanti sonrası teknik bakımın sadece yetkili servis istasyonlarında yapılması gerekmektedir.

**Tüketicinin Kendi Yapabileceği Bakım Onarım ve Ürün Temizliğine İlişkin Bilgiler**

Ürününüzün içerisinde bakım yapılabilecek bir kısım yoktur, arıza durumunda yetkili servis istasyonlarına (Bkz:Yetkili servis istasyonlarını gösterir liste) veya ürününüzü temin etmiş olduğunuz yetkili satıcıya müracaat ediniz.

**Enerji Tüketimi Açısından Verimli Kullanıma İlişkin Bilgiler**

- Sistem çalışmadığı zaman açma kapama düğmesinden cihazınızı kapatınız.

**Kullanım Hatalarına İlişkin Uyarılar**

- Ürünün kılavuzda belirtilen şekilde kullanılmamasından kaynaklanan hatalar.
- Sıcak ve aşırı nemli ortamlarda çalıştırıldığı zaman ürünün kısa devre yapması.
- Ürün kutusu içinde üretici firma tarafından verilen bağlantı kabloları dışında ek bağlantı kabloları kullanmak.
- Kullanıcı ya da yetkili olmayan servisler tarafından yapılan müdahaleler veya parça eklenip çıkartılması.
- Ürünlere dışarıdan yapılan fiziksel darbeler ve kırılma gibi hasarlar.
- Ürünün seri numarasının tahrip edilmesi ya da sökülmesi.
- Ürünün üzerine herhangi bir sıvı dökülmesi ya da ürün su ve neme maruz bırakılması

**Kullanımı Sırasında İnsan ve Çevre Sağlığına Tehlikeli Olabilecek Durumlar**

Cihazınızı kullanmadan önce, lütfen aşağıdaki temel güvenlik önlemlerini takip ediniz.

- Ürün çalıştırılmadan önce tüm güvenlik uyarıları ve kullanım talimatları okunmalıdır.
- Ünite üzerinde işaretlenmiş tüm uyarıları ve bilgilendirmeleri takip ediniz.
- Ürünü nemli ortamlardan uzak tutunuz. Sert kullanıma ve neme karşı koruyunuz.
- Ürün içine sıvı dökmeyiniz. Ürünü suya yakın yerlerde kullanmayınız.
- Temizlerken, cihazın fişini prizden çekiniz. Nemli bir bez kullanınız. Sıvı ya da aerosol içeren temizleyiciler kullanmayınız.
- Ürününüzü elektriklemeden veya başka kazalardan (yüksek sıcaklık) korumak için arka yüzünü açmayınız. Tamir gerektirdiğinde uzmana veya teknik servise başvurunuz.
- Doğrudan güneş alan ortamlardan uzak tutunuz ve direkt güneş ışığına bırakmayınız.
- Cihazınızı güvenli bir yerde kurunuz. Kablo ve kordonların ayak altında olmadığından emin olunuz. Aşındırma ve zarara neden olabilecek objeleri kabloların üzerine koymayınız.
- Kablosunu aşırı güçle çekerek kablonun zarar görmesine neden olmayınız.
- Prizleri ve ara bağlantı kablolarını aşırı yüklemeyiniz yoksa elektrik çarpması ve yangın riskine yol açabilirsiniz.
- İnsan ve çevre sağlığına ilişkin içerdiği zararlı bileşenlerin olumsuz yan etkilerinden dolayı, elektronik ürününüzün çöp kutusuna değil, geri dönüşüm kutularına atılması gerekmektedir.

## Önsöz

IR IP KAMERA, bir Megapiksel IR IP kamerasıdır. Kullanıcının IE tarayıcısı aracılığıyla gerçek zamanlı video görüntülemesini sağlayan dahili web sunucusu vardır. Düzgün ve yüksek video kalitesi sağlayan H.264, MPEG4 ve JPEG video sıkıştırmasını ve çift yayını da eşzamanlı olarak destekler.

IR IP KAMERA güvenlik uygulaması için tasarlanan kullanımı kolay bir IP Kameradır.

## Ürün Özellikleri

- Video Çıkışı
- 30FPS'de Yüksek Netlikli Çözünürlük desteği (720P)
- IP66
- Harici Değişken Odaklı lens ayarı
- Gerçek Gündüz/Gece Fonksiyonu
- Mekanizma IR Kesme Filtresi Kullanılabilir
- Dahili Fan
- IR Mesafesi: 40/30 Metre
- H.264/ JPEG/ MPEG4 sıkıştırma
- Cep Telefonu/PDA/3GPP desteği
- Üçlü Yayın
- Yazılım Entegrasyonu için SDK
- Paketsiz 36 kanallı kayıt yazılımı

## Teknik Özellikler

Donanım	
İşlemci	ARM 9 ,32 bit RISC
Bellek	256MB
Flaş	16MB
Sensor	1/3" CMOS (2M-Piksel)
Hassasiyet	0 Lüks (IR açık)
Mercek	30M/40M: Değişken Odaklı Otomatik İris 3.6~16mm
Fan	Her zaman açık

ICR	Evet
LED	56 Ünite 5φ 850nm kızıl ötesi LED, 10000 saat (40M) 42 Ünite 5φ 850nm kızıl ötesi LED, 10000 saat (30M)
IR MESAFESİ	40M/30M
G/Ç	1 giriş / 1 çıkış (Röle Çıkışı)
Video Çıkışı	1
Güç Tüketimi	DC 12V
Su Direnci	IP66
Boyutlar	114mm(G) x 260mm(D) (Zirhli) 99.4mm(G) x 225mm(D) (Zirhsız)
<b>Ağ</b>	
Ethernet	10/ 100 Base-T
Ağ Protokolü	HTTP, UDP,TCP/ IP, SMTP, FTP, PPPoE, DHCP, DDNS, NTP
Kablosuz (Opsiyonel)	
Kablosuz	802.11b/g
Güvenlik	WEP,WPA-PSK,WPA2-PSK
<b>Sistem</b>	
Video Çözünürlüğü	1600x1200, 1280x1024, 1280x960,1280x720, 800x600,640x480, 320x240, 176x144
Video ayarı	Parlaklık, Kontrast, Keskinlik, BLC, Gece Modu
Üçlü Yayın	Evet
Görüntü bellek kopyası	Evet
Tam ekran görüntüleme	Evet
Gizlilik Maskesi	Evet
Sıkıştırma Biçimi	H.264/ JPEG/ MPEG4 (sadece 3GPP )

Video bit oranı ayarı	CBR, VBR
Hareket Algılama	Evet, 3 farklı alan
Eylem tetiklemesi	Posta, FTP, Röle
Alarm öncesi/sonrası	Evet, yapılandırılabilir
Güvenlik	Şifre koruması
Bellenim yükseltmesi	HTTP modu, uzaktan yükseltilebilir
Eşzamanlı bağlantı	10'a kadar
<b>Web tarama gereklilikleri</b>	
İşletim Sistemi	Windows 2000, XP, 2003, Microsoft IE 6.0 veya üzeri
Donanım	
Önerilen	Intel Dual Core 1.66G, RAM: 1024MB, Grafik kartı: 128MB
Minimum	Intel-C 1.6G, RAM: 256MB, Grafik kartı: 32MB

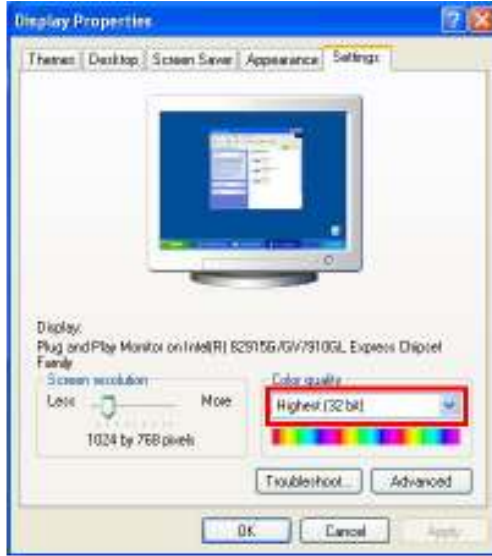
## Ürün Kurulumu

### Monitör Ayarı

1. Masaüstünde sağ tıklayın. "Properties" (özellikler) seçimini yapın

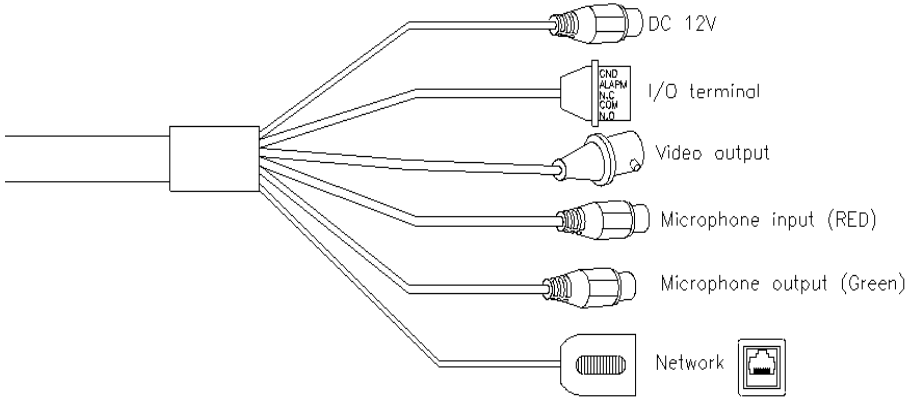


2. Renk kalitesini en yüksek değere (32bit) getirin.



## Donanım Kurulumu ve G/Ç Pin Ataması

1. PC'ye veya yerel ağa bir güç adaptörü ve IP Kamerasını bağlayın



## 2. G/Ç Kontrol Talimatı

G/Ç terminal konektörü – örneğin hareket algılama, olay tetikleme, alarm bildirimleri için uygulamada kullanılır. Aşağıdakilere arayüz sağlar:

1 Dijital Giriş(GND+Alarm) – açık ve kapalı devre arasında geçiş yapabilen aygıtları bağlamak için alarm girişi, örneğin: PIR, kapı/pencere temas yüzeyleri, cam kırık detektörleri, vb. Bir sinyal alındığında durum değişir ve giriş etkin olur.

Röle çıkışı (COM +N.O.) / (COM+N.C.) – Röle anahtarına çıkış , örneğin: LED'ler, Sirenler, vb.

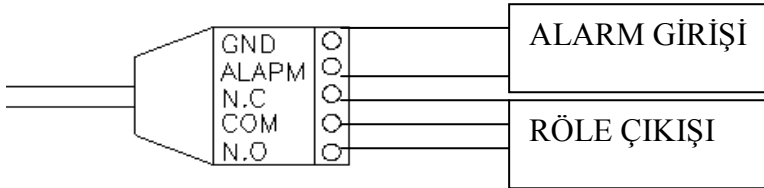
## 3. Dijital Giriş

Alarm Girişi

1. GND (Toprak) : İlk durum DÜŞÜK
2. Alarm : Maks. 50mA, DC 3.3V

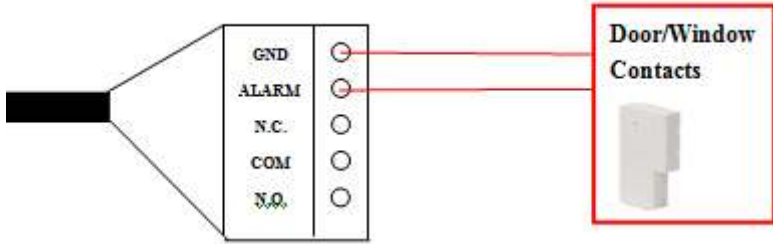
Röle Çıkışı

1. N.C. (Normal Biçimde Kapalı): Maks. 1A, 24VDC veya 0.5A, 125VAC
2. COM: (Ortak)
3. N.O. (Normal Biçimde Açık): Maks. 1A, 24VDC veya 0.5A, 125VAC

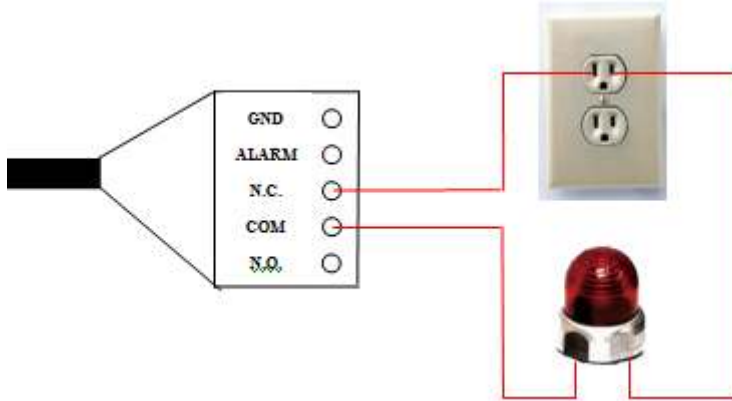


## 4. Röle

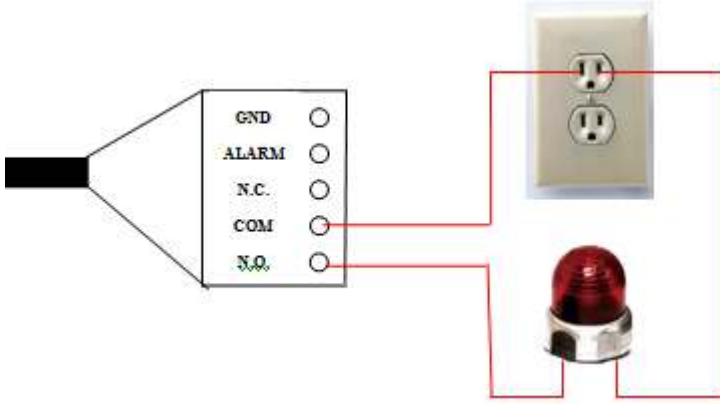
- Dijital Giriş bağlantısı



- Röle Çıkış Bağlantısı



Veya

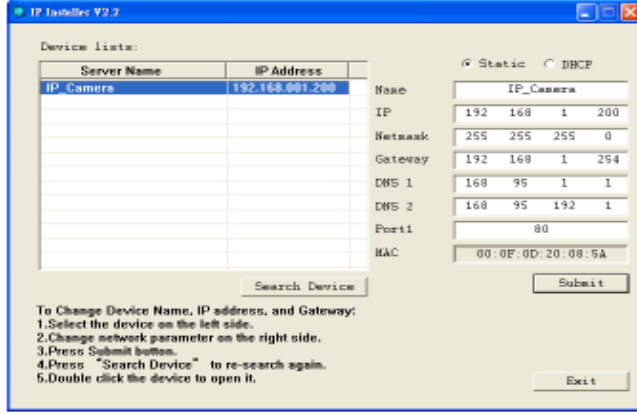


## IP Ataması

1. IP KAMERASININ IP adresini atamak için "IP Yükleyici" yazılımını kullanın. Yazılım birlikte verilen yazılım CD'sindedir.
2. IP yükleyici iki dil destekler.  
**IPInstallerCht.exe**: Çince sürüm  
**IPInstallerEng.exe**: İngilizce sürüm
3. 3 çeşit IP yapılandırması mevcuttur.
  - Sabit IP (Genel IP veya Sanal IP)
  - DHCP (Dinamik IP)
  - Çevirmeli (PPPoE)
4. IP Yükleyicisi yönetimi
5. Windows XP SP2 kullanıcıları aşağıdaki mesaj kutusu ile karşılaşabilir. Lütfen "Unblock" (engeli kaldır) düğmesine tıklayın.



6. IP Yükleyici yapılandırması:



7. IP Yükleyicisi LAN'a bağlı tüm IP Kameralarını arayacaktır. Kullanıcı yeniden arama yapmak için "Search Device" (aygıt ara) düğmesine tıklayabilir.
8. Sol tarafta listelenmiş IP Kameralardan birine tıklayın. Bu IP kameranın ağ yapılandırması sağ tarafta gösterilecektir. IP Kamerasının adını (name) istediğiniz gibi değiştirebilirsiniz (örnek: Ofis, depo). Parametreyi değiştirin ve "Submit" (kabul et) seçeneğine tıkladıktan sonra "OK" (tamam) düğmesine tıklayın. Değişiklik uygulanacaktır ve Aygıt yeniden yüklenecektir.



9. Lütfen PC IP adresinin ve IP CAM IP adresinin alt ağlarının aynı olmasını sağlayın.

**Aynı Alt Ağ:**

IP CAM IP adresi: 192.168.1.200

PC IP adresi: 192.168.1.100

**Farklı Alt Ağlar:**

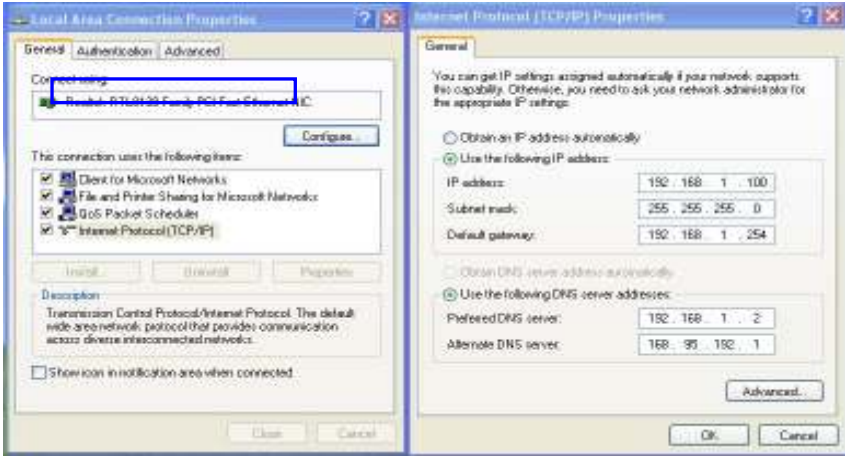
IP CAM IP adresi: 192.168.2.200

PC IP adresi: 192.168.1.100

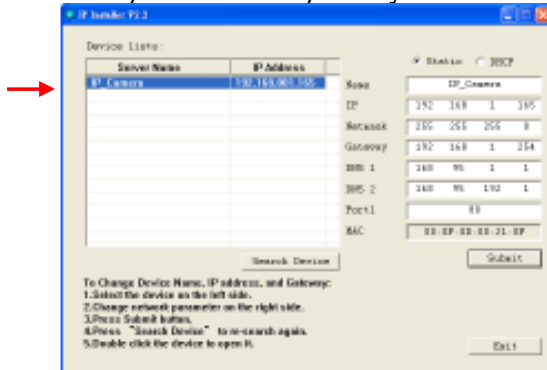
**PC IP adresini değiştirmek için:**

Control Panel (Denetim Masası)→ Network Connections (Ağ Bağlantıları)→Local Area Connection Properties (Yerel Alan Bağlantı Özellikleri)→Internet Protocol (TCP/IP) (İnternet Protokolü)→Properties (Özellikler)

**Not:** Lütfen IP Kameranızın ve PC'nizin aynı Alt Ağa sahip olmasını sağlayın. Değillerse lütfen IP Kamerası alt ağını veya PC IP alt ağını uygun şekilde değiştirin.



10. Uzak izlemeye erişimin hızlı bir yolu IP Yükleyicisinin "Device list"inde (aygıt listesinde) seçilen bir IP Kamerası üstünde farenin sol düğmesine tıklayın. Bir IE tarayıcısı açılacaktır.



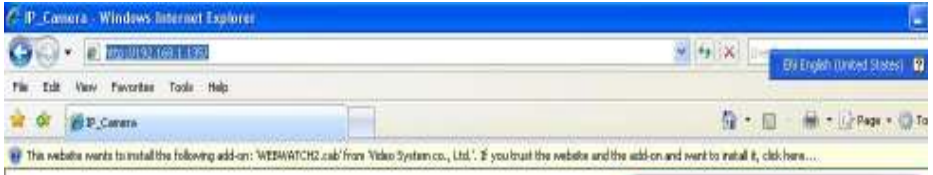
11. Bunun ardından lütfen varsayılan "user name (kullanıcı adı): admin"

ve "password (şifre): admin" girin.



## ActiveX kontrolünü yüklemek

IE aracılığıyla ilk defa kamera videosu görüntülemek için ActiveX bileşenini yüklemeniz istenecektir.



Yükleme yapılmazsa lütfen IE tarayıcısının güvenlik ayarını kontrol edin.

- i. IE → Tools (Araçlar) → Internet Options... (İnternet Seçenekleri) → Security Tab (Güvenlik Sekmesi) → Custom Level... (Özel Seviye) → Security Settings (Güvenlik Ayarları) → Download unsigned ActiveX controls (İşaretsiz ActiveX kontrollerini indir) → Select "Enable" or Prompt ("Etkinleştir" Seç veya İstem).
- ii. IE → Tools (Araçlar) → Internet Options... (İnternet Seçenekleri) → Security Tab (Güvenlik Sekmesi) → Custom Level... (Özel Seviye) → Initialize and script ActiveX controls not marked as safe (Güvenli olarak işaretlenmeyen ActiveX kontrollerini başlat ve yaz) → Select "Enable" or Prompt ("Etkinleştir" Seç veya İstem).

1



2



3

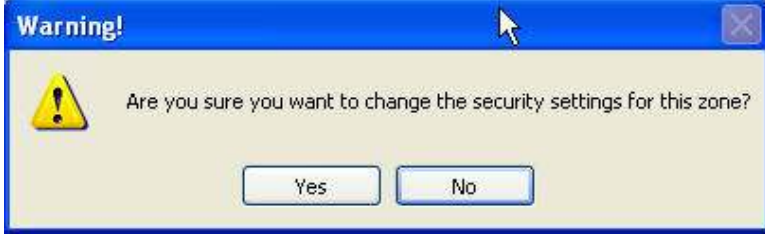


4



## 5

Aşağıdaki iletişim kutusu açıldığında "Yes" (evet) seçeneğine tıklayın.





## Canlı Video

Bir IE tarayıcısı başlatın, adres alanına IP kamerasının IP adresini girin. Aşağıdaki iletişim kutusu gösterilecektir. User name (Kullanıcı adı) ve password (şifre) girin. Varsayılan kullanıcı adı ve şifre "**admin**" ve "**admin**"dir.



IP KAMERAYA bağlanınca aşağıdaki program arayüzü gösterilir.



-  : Yönetici sayfasına girin
-  : Video Bellek Kopyası
- Sistem zamanını, video çözünürlüğünü ve video yenileme hızını gösterin
- 4. Video yayın kaynağını seçin ([Video Setting] (Video Ayarı) içindeki kapalı olduğunda bu fonksiyon gösterilmez)**
- IP Kamerası 2 yollu sesi destekler. "Chatting" (Sohbet) işaret kutusuna tıklayın. Sonra IP Kamerası tarafı olan sunucu tarafıyla konuşması için PC'yi bağlayan mikrofonu kullanabilirsiniz.
- Bu kameraya bağlı olan röleyi kontrol edin.

Videoya çift tıklayın ve tam ekran moduna geçsin. "Esc" tuşuna basın veya videoya yeniden çift tıklayın ve normal moda geri dönsün. Video üstünde farenin sağ düğmesine tıklayın ve bir açılır menü gösterilsin.



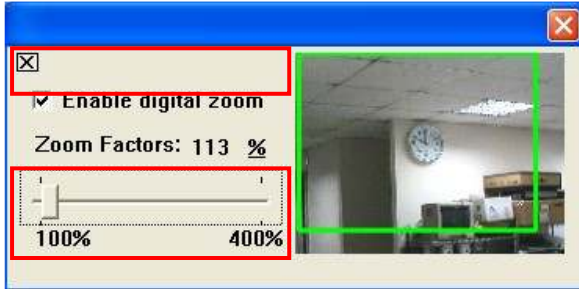
**Snapshot:** Bir JPEG resmi kaydedin

**Record Start:** Videoyu yerel PC'ye kaydedin. Videoyu kaydedeceğiniz yer sorulacaktır. Kaydı durdurmak için yeniden sağ tıklayın. "Record Stop" (kayı durdur) seçimini yapın. Video formatı AVI'dır. Kayıtlı dosyayı oynatmak için Microsoft Media Player kullanın.

**Mute:** Sesi kapatın. Açmak için yeniden tıklayın.


**Full Screen:** Tam ekran modu.

**ZOOM:** Büyütme ve küçültme fonksiyonlarını etkinleştirin. İlk olarak açılan iletişim kutusundan "Enable digital zoom" (Dijital yakınlaştırmayı etkinleştir) seçeneğini seçtikten sonra yakınlaştırma faktörlerini ayarlamak için çubuğu sürükleyip bırakın.



## Yapılandırma

Yönetici sayfasına girmek için  simgesine tıklayın. Canlı video

sayfasına geri gitmek için  simgesine tıklayın.



The screenshot displays the web interface of the IP camera. On the left is a dark sidebar menu with icons and labels for various settings: System Information, User Management, System Update, IP Setting, PPTV, DNS, Network, Image Setting, Video Setting, AV Setting, Audio, Event Setting, Schedule, IO Setting, and Mail & FTP. The main content area is titled "System Information" and contains several sections:

- Server Information:** MAC Address: 00:0F:3D:2C:1D:28, Server Name: IP\_Camera, LED Indicator: ON (selected), Language: English (selected), Chinese (selected), Polish, French, Russian, Italian.
- OSD Setting:** Time Stamp: Disabled (selected), Text: Disabled (selected), OSD Display (selected), Text Edit.
- Time Setting:** Server Time: 2010/5/27 17:11:00, Time Zone: GMT+08:00, Date Format: yy/mm/dd (selected), mm/dd/yy, dd/mm/yy, Time Zone: GMT+08:00.
- NTP:** NTP Server: 198.123.30.122, Update: 0, Time Shift: 0 Minutes (-1440, 1440).
- Synchronize with PC's time:** Date: 2010/5/27, Time: 17:11:00.
- Manual:** Date: 2010/5/27.

## Sistem

### 1. System Information

**Server Information:** Kamera adını ayarlayın, dili seçin ve kamera zamanını ayarlayın.

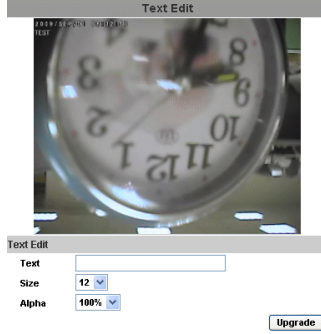
- Server Name: Kamera adıdır. Bu ad IP Yükleyicisinde gösterilecektir.
- Select language: İngilizce, Geleneksel Çince ve Basitleştirilmiş Çince seçilebilir. Değiştirildiğinde dil değişikliğinin onaylanması için aşağıdaki iletişim kutusu gösterilecektir.



**OSD Setting:** Tarih ve zaman damgasının / yazısının ekranda gösterileceği yeri seçin.



Buna ek olarak metnin Boyutunu ve Alfabetasını içeren OSD içeriklerini ayarlamak için Text Edit (metin düzenlemesi) seçeneğine tıklayın. Son olarak ayarları kaydetmek için Upgrade (güncelle) düğmesine tıklayın.



**Server time setting:** Zaman ayarlarını yapmak için seçenekleri seçin - "NTP", "Synchronize with PC's time" (PC zamanıyla senkronizasyon), "Manual" (manüel), "The date and time remain the same" (tarih ve zaman aynı kalsın).

**Time Setting**

Server Time: 2007/4/11 14:56:01 Time Zone: GMT+08:00

Date Format:  yy/mm/dd  mm/dd/yy  dd/mm/yy

Time zone: GMT+08:00

NTP :  
 NTP Server :

Synchronize  
 Date :   
 Time :

Manual  
 Date :   
 Time :

The date and time remain the same

GMT-09:00  
 GMT-08:00  
 GMT-07:00  
 GMT-06:00  
 GMT-05:00  
 GMT-04:00  
 GMT-03:30  
 GMT-03:00  
 GMT-02:00  
 GMT-01:00  
 GMT-00:00  
 GMT+01:00  
 GMT+02:00  
 GMT+03:00  
 GMT+03:30  
 GMT+04:00  
 GMT+04:30  
 GMT+05:00

Apply

- User Management  
 IP KAMERA yönetici, genel kullanıcı ve adsız kullanıcı olmak üzere üç farklı kullanıcıyı destekler.

**User Management**

**Anonymous User Login**

YES     NO    Setting

**Add User**

**Username:**

**Password:**

**Confirm:**

Add/Set

**User List**

Username	User Group	Modify	Remove
admin	Administrator	Edit	

- **Anonymous User Login :**  
Yes : Adsız oturum açmaya izin verir  
No : Bu IP kameraya erişim için kullanıcı adı ve şifre gereklidir
- **Add user:**  
Kullanıcı adı ve şifre girdikten sonra "Add/Set" (ekle/ayarla) seçeneğine tıklayın.
- Kullanıcıyı değiştirmek için "edit" (düzenle) veya "delete" (sil) seçeneğine tıklayın.

User\_Setting - Microsoft Internet Explorer \_ □ ×

**User Setup**

**Username:**

**Password:**

**Confirm:**

OK

## 3. System update:

**System Update**

**Firmware Upgrade**

**Firmware Version:** V3.2.11

**New Firmware:**

**Reboot System**

**Factory Default**

**Setting Management**

**Save As a File:** **Right click the mouse button on Setting Download and then select Save As... to save current system's setting in the PC.**

**New Setting File:**

- Bellenimi çevrimiçi olarak güncellemek için "Browse..." (Göz at) seçeneğine tıklayıp bellenimi seçin. Sonra devam etmek için "Upgrade" (güncelle) seçeneğine tıklayın.
- **Reboot system:** IP kamerasını yeniden başlatın
- **Factory default:** Bu IP kamerasının tüm ayarlarını silin.
- **Setting Management:** Kullanıcı geçerli ayarı PC'ye indirebilir veya önceden kaydedilmiş ayardan güncelleyebilir.
  1. **Setting download:**  
PC → Select saving directory (Kaydetme dizini seç) → Save (kaydet) konumunda geçerli IP CAM ayarını kaydetmek için Setting Download (İndirme Ayarı) → Select "Save AS..." (Farklı Kaydet'i seç) seçeneğine sağ tıklayın
  2. **Önceki ayardan yükseltme**  
Ana sayfaya dönmek için Browse (Göz at) → search previous setting (Önceki ayarı ara) → open (aç) → upgrade (yükselt) → Setting update confirm (Ayar güncellemesini onayla) → click **index.html** (**index.html**'ye tıkla) yolunu izleyin.

## Ağ

### 1. IP Setting

IP Kamerası DHCP ve statik IP'yi destekler:

IP Setting	
<b>IP Assignment</b>	
<input type="radio"/> DHCP	
<input checked="" type="radio"/> Static	
IP Address:	<input type="text" value="192.168.1.200"/>
Subnet Mask:	<input type="text" value="255.255.255.0"/>
Gateway:	<input type="text" value="192.168.1.254"/>
DNS 0:	<input type="text" value="168.95.1.1"/>
DNS 1:	<input type="text" value="168.95.192.1"/>
<b>Port Assignment</b>	
Web Page Port:	<input type="text" value="80"/>
RTSP Port :	<input type="text" value="554"/>
RTP Start Port:	<input type="text" value="5000"/> [1024..10000]
RTP End port:	<input type="text" value="9000"/> [1025..10000]
<b>UPnP</b>	
UPnP:	<input checked="" type="radio"/> Enabled <input type="radio"/> Disabled
<input type="button" value="Apply"/>	

- **DHCP:** DHCP kullanarak IP Kamera tüm ağ parametrelerini otomatik olarak alacaktır.
- **Static IP:** Lütfen IP adresini, alt ağ maskesini, ağ geçidini ve DNS'yi manüel olarak girin.
- **Port Assignment:** kullanıcının IP atamasını ayarlarken çakışmayı önlemek için farklı port ataması gerekebilir.
  1. **Web Page Port:** web sayfası bağlantı portu ve video iletim portu ayarı (Varsayılan: 80)
  2. **RTSP Port:** RTSP iletimi için port ayarı (Varsayılan: 554)
  3. **RTP Start ve End Port:** RTSP modunda bağlantı

için TCP ve UDP kullanabilirsiniz. TCP bağlantısı RTSP Portunu kullanır (554). UDP bağlantısı RTP Start ve End Portunu kullanır.

- UPnP  
Bilgisayarınızda bu servis etkinleştirilirse bu IP kamerası UPnP'yi destekler, kamera otomatik olarak tespit edilecektir ve "My Network Places" (Ağ Alanlarım) konumuna yeni bir simge eklenecektir.

**Not:** Bilgisayarınızda UPnP etkinleştirilmelidir.

**Lütfen UPnP'yi etkinleştirmek için şu prosedürü izleyin**

1. Start Menü'sünden Control Panel'i (Denetim Masası) açın
2. **Add/Remove Programs** (Program Ekle/Kaldır) seçimini yapın
3. **Add/Remove Windows Components** (Windows Bileşenlerini Ekle/Kaldır) seçeneğini seçin ve **Networking Services** (Ağ Servisleri) bölümünü açın
4. **Details** (Ayrıntılar) seçeneğine tıklayın ve **UPnP to setup the service** (Servis ayarlama UPnP'si) seçimini yapın
5. **IP aygıtı simgesi "My Network Places" (Ağ Alanlarım) konumuna eklenecektir**
6. **Kullanıcı IE tarayıcısına erişim sağlamak için IP aygıt simgesine çift tıklayabilirsiniz**

## 2. PPPoE:

**PPPoE**

**PPPoE Setting**

Enabled  Disabled

**Username:**

**Password:**

**Send mail after dialed**

Enabled

**Subject:**

PPPoE'yi kullanmak için "Enabled" (Etkin) seçeneğini seçin. ADSL bağlantısı için Kullanıcı adı ve şifre girin. Send mail after dialed: İnternete bağlandığında belli bir posta hesabına bir posta gönderilecektir. Posta ayarları için lütfen "Mail and FTP" (Posta ve FTP) ayarlarına bakın.

3. **DDNS:**  
DDNS (Dinamik DNS) servisini destekler.

- **DynDNS:**

**DDNS**

**DDNS Setting**

Enabled  Disabled

Provider:

Hostname:

Username:

Password:

Schedule Update:  Minutes

**State**

Idle

**Note:**

- 1. Schedule Update: Feature of DDNS schedule update is designed for IP products which installed behind the ICS or NAT devices. Update range from every 5 (minutes) to 5000 (minutes) and 0 remain to off.**
- 2. Please note that the hostname will be blocked by DynDNS.org if schedule update is more than once every 5 minutes to 60 minutes. In general, schedule update in every 1440 minutes is recommended.**

1. Bu servisi etkinleřtirin
  2. DynDNS sunucu adını, kullanıcı adını ve řifreyi girin.
  3. IP Program güncelleme yenileme hızını ayarlayın.
  4. "Apply" (uygula) seçeneđine tıklayın
  5. IP programı güncelleme ayarı çok sıklıkla IP engellenebilir. Genel anlamda her gün program güncellemesi (1440 dakika) tavsiye edilir.
- Camddns service:

**DDNS**

**DDNS Setting**

Enabled     Disabled

Provider:

Username:

Schedule Update:  Minutes

**State**

Idle

**Note:**

**1. Schedule Update: Feature of DDNS schedule update is designed for IP products which installed behind the ICS or NAT devices. Update range from every 5 (minutes) to 5000 (minutes) and 0 remain to off.**

**2. Please note that the hostname will be blocked by DynDNS.org if schedule update is more than once every 5 minutes to 60 minutes. In general, schedule update in every 1440 minutes is recommended.**

1. Lütfen bu servisi etkinleştirin
  2. Kullanıcı adı (username) girin.
  3. IP Schedule (Program) güncellemesi varsayılan olarak 5 dakikadır
  4. "Apply" (uygula) seçeneğine tıklayın.
- DDNS Durumu
    - Updating: Bilgi güncellemesi
    - Idle: Servisi durdurur
    - DDNS registration successful, can now log by <http://<username>.ddns.camddns.com>: Kayıt başarılı.
    - Update Failed, the name is already registered: Kullanıcı adı önceden kullanılmış. Lütfen değiştirin.
    - Update Failed, please check your internet connection: Ağ bağlantısı yapılamadı.
    - Update Failed, please check the account information you provide: Sunucu, kullanıcı adı ve şifre yanlış olabilir.

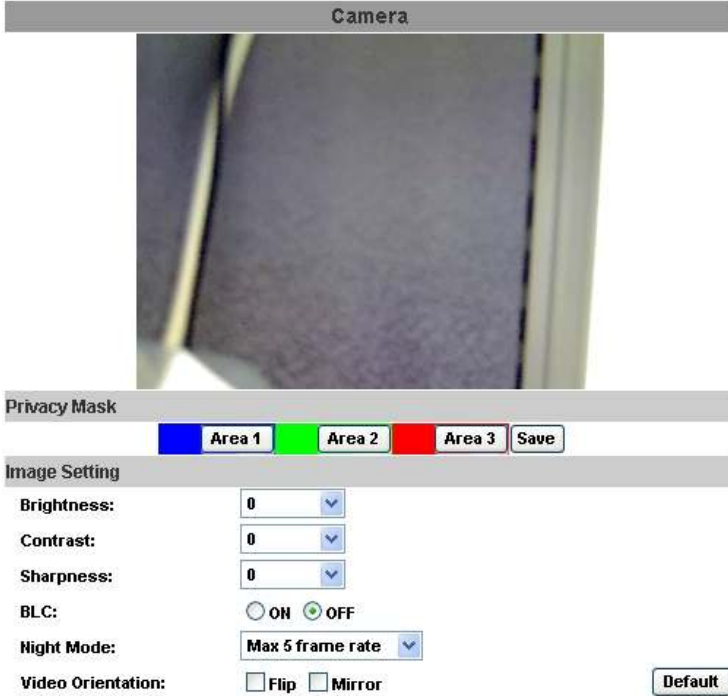
## 4. Mail &amp; FTP

Videoyu ftp postası yoluyla göndermek için lütfen ilk olarak yapılandırmayı ayarlayın.

Mail & FTP	
<b>Mail Setting</b>	
<b>Mail Server:</b>	<input type="text"/>
<b>Username:</b>	<input type="text"/>
<b>Password:</b>	<input type="text"/>
<b>Sender's Mail:</b>	<input type="text"/>
<b>Receiver's Mail:</b>	<input type="text"/>
<b>Bcc Mail:</b>	<input type="text"/>
<b>FTP Setting</b>	
<b>FTP Server:</b>	<input type="text"/>
<b>Username:</b>	<input type="text"/>
<b>Password:</b>	<input type="text"/>
<b>Port:</b>	<input type="text" value="21"/>
<b>Path:</b>	<input type="text" value="/"/>
<input type="button" value="Apply"/>	

## A/V Ayarı

### Image Setting

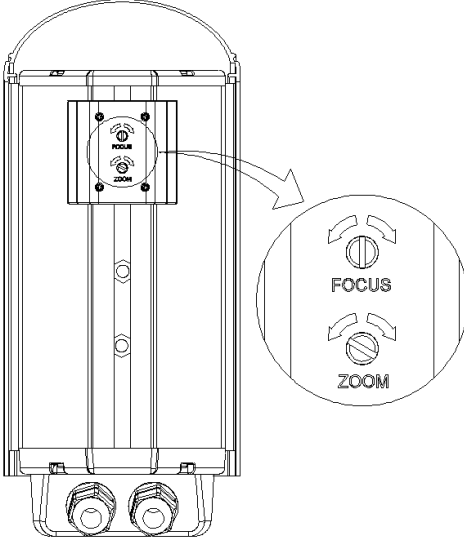


Güvenlik amacıyla gizlilik maskesi için ayarlanacak üç alan vardır. Önce Area (alan) düğmesine tıklayın ve bir alanı üstteki görüntüye çekin. Son olarak ayarları kaydetmek için Save (kaydet) düğmesine tıklayın.

Net görüntü için "Brightness" (parlaklık), "Contrast" (contrast), "Hue" (renk tonu), "Saturation" (doygunluk) ayarlarını yapın. Bunun yanı sıra IP KAMERA "Back Light Compensation" (arka ışık dengelemesi), "Night Mode" (gece modu) ve "Video Orientation" (video yönlendirmesi) özelliklerini destekler.

Kullanıcı CCD Ayarları içinden BLC Modu, Gündüz ve Gece, Gece Modu ve Video Yönlendirme gibi başka ayarları yapabilir.

Bu IP kamerası harici deęişken odaklı lens ayarlama kamerasına aittir. Lütfen ayarlamayı tamamlamak için ilk olarak aşığıdaki şekilde "ZOOM" (yakınlařtır) ve "FOCUS" (odak) ayarını yapın.



## Video Setting

Kullanıcı aynı anda 2 yayın çıkışı seçebilir:

Streaming 1 Setting (yayın 1 ayarı): Basic mode (temel mod) ve Advanced mode (gelişmiş mod)

Streaming 2 Setting (yayın 2 ayarı): Basic mode (temel mod), Advanced mode (gelişmiş mod) ve 3GPP modu

**Not:** Her iki yayın için Maks. Video Çerçeve Oranı 30 FPS'dir.

- Video System: Input Resolution (giriş çözünürlüğü), Video System (video sistemi) ve TV Output (TV çıkışı) seçmek için açılan listeye tıklayın.

## Video Setting

Input Resolution:

1600x1200 @ 15fps

Video System:

NTSC

TV Output:

Auto

(Auto : Based on the Video System)

- Streaming 1 Basic Mode:

### Streaming 1 Setting

Basic Mode  Advanced Mode

Resolution:

800x600

Quality:

Best

Video Frame Rate:

15 FPS

Video Format:

H.264

RTSP Path:

ex:rtsp://<> Audio:G.711

- **Resolution:**  
Seçilebilecek 8 çözünürlük vardır.  
1600x 1200, 1280x1024, 1280x960, 1280x720, 800x600, 640x480, 320x240, 176x144
- **Quality:**  
Ayarlanabilecek 5 seviye vardır:  
Best (en iyi)/ High (yüksek)/ Standard (standart)/ Medium (orta)/ Low (düşük)  
Kalite ne kadar yüksek olursa dosya boyutu o kadar büyük olur. Bu, internette iletim için de iyi olmaz.
- **Video Frame Rate:** Saniye başına video yenileme hızı.
- **Video Format:** H.264 veya JPEG
- **RTSP Path:** RTSP çıkış adı

- Streaming 1 Advanced Mode:

### Streaming 1 Setting

Basic Mode     **Advanced Mode**

**Resolution:** 800x600

**Bitrate Control Mode:**  CBR     **VBR**

**Video Quantitative:** 9

**Video Bitrate:** 1.5Mbps

**Video Frame Rate:** 15 FPS

**GOP Size:** 1 X FPS    GOP = 15

**Video Format:** H.264

**RTSP Path:**     ex:rtsp://<>/    **Audio:G.711**

- **Resolution:**  
Seçilebilecek 8 çözünürlük vardır.  
1600x 1200, 1280x1024, 1280x960, 1280x720, 800x600, 640x480, 320x240, 176x144
- **Bitrate Control Mode**  
CBR (Sabit Bit Oranı) ve VBR (Değişken Bit Oranı) kullanılabilir.  
CBR: 32Kbps~4Mbps (CBR ne kadar yüksek olursa video kalitesi o kadar iyi olur)  
VBR: 1(Düşük)~10(Yüksek) – Sıkıştırma oranı, sıkıştırma oranı ne kadar yüksek olursa görüntü kalitesi o kadar düşük olur veya tam tersi. VBR ve ağ bant genişliği arasındaki denge görüntü kalitesini etkileyecektir. Lütfen görüntü dağılmasını veya duraklamasını önlemek için VBR oranını dikkatli bir şekilde seçin.
- **Video Frame Rate**  
Saniye başına video yenileme oranı.  
NTSC: Maks. 30 çerçeve/saniye    PAL: Maks. 25 çerçeve/saniye
- **GOP Size**  
"Görüntü Grubu" anlamına gelir. GOP ne kadar yüksek olursa kalite o kadar iyi olur.
- **Video Format** : H.264 veya JPEG
- **RTSP Path:** RTSP çıkışı bağlantı rotası

- Streaming 2 Basic Mode :

### Streaming 2 Setting

Basic Mode  Advanced Mode

Resolution: 640x480 ▼  
 Quality: Standard ▼  
 Video Frame Rate: 15 FPS ▼  
 Video Format: JPEG ▼  
 RTSP Path: v2 ex:rtsp://<>/v2 Audio:G.711

- **Resolution:**  
Seçilebilecek 8 çözünürlük vardır.  
1600x 1200, 1280x1024, 1280x960, 1280x720, 800x600, 640x480, 320x240, 176x144
- **Quality :**  
Ayarlanabilecek 5 seviye vardır:  
Best (en iyi)/ High (yüksek)/ Standard (standart)/ Medium (orta)/ Low (düşük)  
Kalite ne kadar yüksek olursa dosya boyutu o kadar büyük olur. Bu, internette iletim için de iyi olmaz.
- **Video Frame Rate :** Saniye başına video yenileme hızı.
- **Video Format :** H.264 veya JPEG
- **RTSP Path:** RTSP çıkışı bağlantı rotası
- 
- Streaming 2 Advanced Mode :

### Streaming 2 Setting

Basic Mode  Advanced Mode

Resolution: 640x480 ▼  
 Bitrate Control Mode:  CBR  VBR  
 Video Quantitative: 7 ▼  
 Video Bitrate: 1.5Mbps ▼  
 Video Frame Rate: 15 FPS ▼  
 GOP Size: 1 X FPS ▼  
 Video Format: H.264 ▼  
 RTSP Path: v2 ex:rtsp://<>/v2 Audio:G.711

- **Resolution:**  
Seçilebilecek 8 çözünürlük vardır.  
1600x 1200, 1280x1024, 1280x960, 1280x720, 800x600,  
640x480, 320x240, 176x144
  - **Bitrate Control Mode**  
CBR (Sabit Bit Oranı) ve VBR (Değişken Bit Oranı) kullanılabilir.  
CBR: 32Kbps~4Mbps (CBR ne kadar yüksek olursa video kalitesi o kadar iyi olur)  
VBR: 1~10 (Sıkıştırma Oranı)
  - **Video Frame Rate**  
Saniye başına video yenileme oranı.
  - **GOP Size**  
"Görüntü Grubu" anlamına gelir. GOP ne kadar yüksek olursa kalite o kadar iyi olur.
  - **Video Format:** MPEG4 veya JPEG
  - **RTSP Path:** RTSP çıkış adı
- 3GPP Streaming modu:

**3GPP Streaming Setting**

Enabled  Disabled (Resolution=176x144, FPS=5, Format=MPEG4)

3GPP Path:  ex:rtsp://</>3g Audio:AMR  
ex:rtsp://</>3gx No Audio

3GPP modu önerilen ayarı: 176x144 çözünürlük, 5FPS, MPEG4 formatı

- **3GPP Streaming (yayın)** etkinleştirin veya devre dışı bırakın
- **3GPP:** 3GPP çıkış adı

## Audio

IP KAMERA 2 yönlü sesi destekler. Kullanıcı IP Kamera Dahili mikrofonundan uzak PC'ye ses gönderebilir; Kullanıcı uzak PC'den IP Kameranın harici hoparlörüne de ses gönderebilir.

- IP kamera dahili mikrofonundan yerel PC'ye ses iletimi: bu fonksiyonu başlatmak için "Enable" (etkinleştir) seçimini yapın.



- Yerel PC'den IP Kameraya ses iletimi: Tarayıcı sayfasında "chatting" (sohbet) seçeneğini işaretleyin



**Not:** SD karta kayıt özelliği aktif edildiğinde eşzamanlı olarak ses temiz olmayacaktır.

## Olay Listesi

IP KAMERA birden çok olay ayarı sağlar.

### Event Setting

The screenshot shows the 'Event Setting' window for an IP camera. It includes a 'Motion Detection' section with a video feed and three detection areas (Area 1, Area 2, Area 3). Each area has a sensitivity of 5 and options for E-mail, FTP, and Out. The Subject is 'IP Camera Warning!' and the Interval is 10 sec. There are checkboxes for 'Based on the schedule', 'Pre Alarm', and 'Post Alarm', all set to 5 sec. An 'Apply' button is at the bottom right.

- **Motion Detection:**  
IP KAMERA, 3 alan hareket algılamasına olanak verir. Hareket başladığında videoyu bazı belli posta adreslerine gönderebilir, videoyu uzak ftp sunucusuna iletebilir, röleyi başlatabilir ve videoyu yerel SD kartına kaydedebilir. Hareket alanını ayarlamak için "Area Setting" (alan ayarı) seçeneğine tıklayın. Alanı sürükleyip belirlemek için fareyi kullanın. Aynı işlemi alan 2 ve 3 için de yapın.
- **Record File Ayarı:** IP KAMERA kayıt boyutunu değiştirmek için 3 farklı tipte kayıt dosyasına olanak verir. Hareket/alarm başladığında 3 farklı tipte kayıt modu mevcuttur.
  1. **AVI File** (With Record File Setting ) [AVI Dosyası (Kayıt

- Dosya Ayarlı]]
2. **Multi-JPEG** (With Record File Setting), only with JPEG compression format [Çoklu JPEG (Kayıt Dosya Ayarlı), sadece JPEG sıkıştırma formatlı].
  3. **Single JPEG** (Single File with Interval Setting) [Tek JPEG (Aralık Ayarlı Tek Dosya)]
- **Record Time Setting:**  
Hareket algılandığında, G/Ç veya başka aygıtlar tetiklendiğinde video başlatma ve bitirme zamanı için Pre Alarm (alarm öncesi) ve Post Alarm (alarm sonrası) ayarları.

**Not:** Pre/Post Alarm (alarm öncesi/sonrası) kayıt zamanı kayıt zaman ayarında ve IP Kamera dahili Ram belleğinde temeldir. IP Kamera dahili Ram Belleği ile sınırlı olarak bilgi çok fazla olduğunda veya video kalitesi çok yüksek olarak ayarlandığında kayıt çerçevesinin alarm sonrası kayıt zamanında düşmesine veya azalmasına sebep olur.

- Schedule
  - **Schedule:** Schedule (program) kurulumunu bitirdikten sonra kamera verileri program ayarına göre kaydedilecektir.
  - **Snapshot:** Snapshot (bellek kopyası) fonksiyonu etkinleştirildikten sonra kullanıcı bellek kopyası dosyasının kayıt konumunu, bellek kopyasının zaman aralığını ve bellek kopyasının kayıtlı dosya adını seçebilir.

#### Schedule

All	0	1	2	3	4	5	6	7	8	9	10	11	12	13	14	15	16	17	18	19	20	21	22	23
Mon.																								
Tue.																								
Wed.																								
Thu.																								
Fri.																								
Sat.																								
Sun.																								

 With schedule setup.

#### Snapshot

Enabled  Disabled

Snapshot:  E-mail  FTP  Save to SD card

Interval:  Second(s) [1..50000]

File Name:

- I/O Setting  
IP KAMERA 1 giriş/ 1 çıkış destekler. Giriş tetiklendiğinde videoyu bazı belli posta adreslerine gönderebilir, videoyu uzak ftp sunucusuna iletebilir, röleyi başlatabilir ve videoyu yerel SD kartına kaydedebilir.

**I/O Setting**

**Input Setting**

**Input 1 Sensor:**

**Input 1 Action:**  E-mail  FTP  Out1  Save to SD card

**Subject:**

**Interval:**

Based on the schedule

**Output Setting**

**Mode Setting:**  OnOff Switch  Time Switch

**Interval:**

## DİKKAT!

**Elektrik çarpması ve hasar riskini azaltmak için lütfen uygun röle kutusunu bağlayın.**

- Alarm Input Setting  
I/O girişi tetiklendiğinde ilgili eylemi sağlayan GPIO I/O port girişiyle.
- GPIO Output Setting  
Röle kutusunun kullanılması için OnOff Switch (Açma/Kapatma Anahtarı), Slide Switch (Kaydırma Anahtarı) ve Pan/Tilt Module (Kaydırma/Eğme Modülü) sağlayan GPIO I/O port çıkışı.

**GPIO pin tanımı için lütfen Ön / Arka düzlemin ve I/O port pini ataması bölümüne bakın**

<b>GPIO 0</b>	ALARM INPUT (GİRİŞ) Normal: 3.3V (GPIO pin ve GND'den (toprak) gelen gerilim farkı)
<b>GPIO 1</b>	Active: 0V (PIN2 GND'ye GPIO 0 ve GPIO1 bağlantısı)
<b>GPIO 2</b>	ALARM OUTPUT (ÇIKIŞ) Normal: 3.3V (GPIO pin ve GND'den (toprak)

<b>GPIO 3</b>	gelen gerilim farkı) Active: 0V (PIN2 GND'ye GPIO 0 ve GPIO1 bağlantısı)
-------------------	--

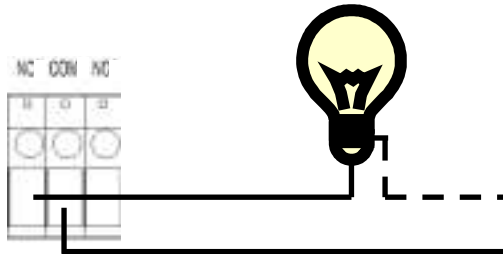
### GPIO KURULUM ÖRNEĞİ 1

COM'da olay/hareket meydana geldiğinde normal bir kapalı (Normal Açık) alarm sireni başlatın:



### GPIO KURULUM ÖRNEĞİ 2

COM'da olay/hareket meydana geldiğinde normal açık (Normal Kapalı) iç aydınlatma başlatın:

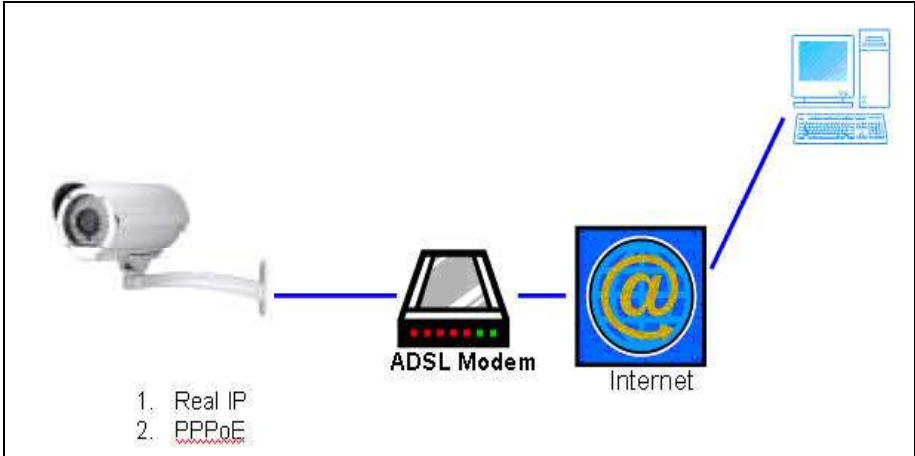


## Log List

Log List	
System Logs	Logs
Motion Detection Logs	Logs
I/O Logs	Logs
All Logs	Logs

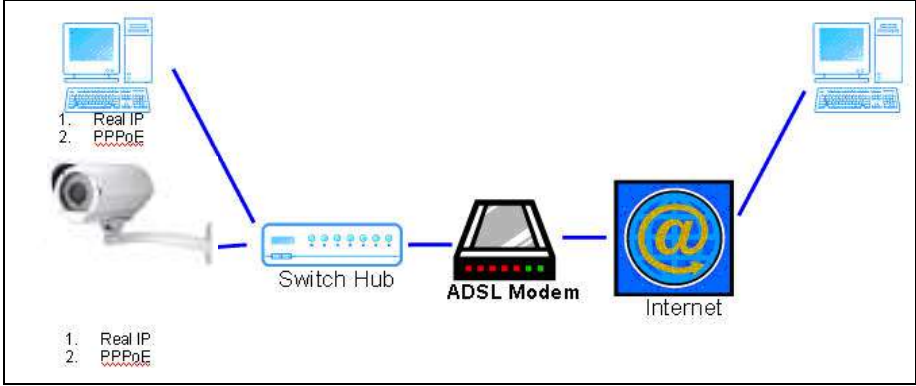
System Logs (sistem günlükleri), Motion Detection Logs (hareket algılayıcı günlükleri) ve I/O Logs (G/Ç günlükleri) şeklinde sıralayın. Ek olarak System Logs (sistem günlükleri) ve I/O Logs (G/Ç günlükleri) güç arızası durumunda veri kaybetmeyecektir.

## Ağ Yapılandırması

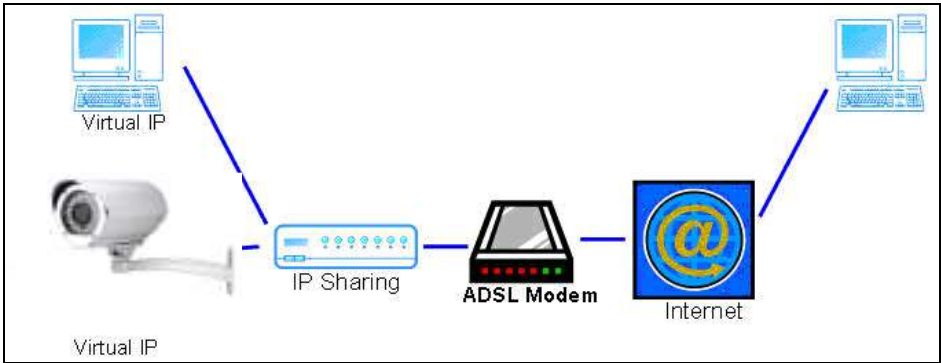


### Yapılandırma 1:

- o İnternet Erişimi: ADSL veya Kablolulu Modem
- o IP adresi: Bir gerçek IP veya bir dinamik IP
- o Sadece IP KAMERA internete bağlanır
- o Sabit gerçek IP için IP'yi IP KAMERA içine kurun. Dinamik IP için PPPoE'yi başlatın.

**Yapılandırma 2:**

- İnternet Erişimi : ADSL veya Kablolı Modem
- IP adresi : Birden fazla gerçek IP veya bir dinamik IP
- IP KAMERA ve PC internete bağlanır
- Gerekli aygıt: Anahtar Hub
- Sabit gerçek IP için IP'yi IP KAMERA ve PC içine kurun. Dinamik IP için PPPoE'yi başlatın.

**Yapılandırma 3 :**

- İnternet Erişimi : ADSL veya Kablolı Modem
- IP adresi : Bir gerçek IP veya bir dinamik IP
- IP KAMERA ve PC internete bağlanır
- Gerekli aygıt: IP paylaşımı
- Sanal IP kullanın, IP paylaşımında port iletimini kurun.

## Paket içeriđi

- o IP CAMERA Ađ Kamerası
- o Adaptör
- o Ethernet Kablosu
- o CD başlıđı (Kullanım kılavuzu, IP kurulum hizmet programı)

## Ek I

Önerilen SD Kart:

SanDisk 128M	Tracend 128M 80X
SanDisk 256M	Tracend 256M 80X
SanDisk 512M	Tracend 512M 80X
SanDisk 1G	Tracend 1G 80X
SanDisk 2G	Tracend 2G 80X
SanDisk 4G	Tracend 4G 80X

YETKİLİ SERVİSLER	Firma Adı	Yetkili Ad Soyad	İl Adı	Adres	Telefon
KAREL ELEKTRONİK SAN. TİC. A.Ş.		HALİL BOZKURT	VAN	MARAS CAD. AKDAMAR OTELI KARPISI SENDÜLLER APT. KAT:1 NO:1	0.432.214.00.30
ERKİN TELEKOM ELEKTRONİK SANAYİ VE TİCARET LTD. ŞTİ.		MUSTAFA EROĞLU	KARAMAN	YUNUS EMRE CAD. NO:16/A-B	0.338.213.11.80
NEBİ BUĞDAYCI - BÖR-TEL TELEFON ELEKTRİK YIL-TEL TELEKOMÜNİKASYON SAN. VE TİC.LTD.ŞTİ.		NEBİ BUĞDAYCI MUSTAFA TÜRKYILMAZ	İZMİR KONYA	K.KARABEKİR CAD. NO: 44/F BORNova BABALIK MAH.YAPICI İS MERKEZİ E BLOK NO 5-7	0.232.308.51.50 0.332.321.00.14
HALİL USLU - ALCOM TELEFON GEDTEKNIK ELEKTRİK-ELEKTRONİK SAN. VE TİC. LTD. ŞTİ.		HALİL USLU FATİH YILMAZ	ANTALYA ANKARA	SEKERHANE MAHALLESİ AZAKLAR SOKAK NO:4/B ALANYA ALI SUVAI SOK. NO: 23/1-6 MALTEPE	0.242.511.00.12 0.312.231.86.80
BARİS TELEFON HABERLEŞME CİHAZLARI TİC.LTD.ŞTİ.		CEMAL AYDIN	TRABZON	KUNDURACILAR CAD. DEDEOĞLU SOK. PUSTULAR İSHANI 6/16	0.442.321.48.74
SEFER ALAN - SEFER TELEFON AYDIN TELEFON SANAYİ VE TİCARET LTD. ŞTİ.		SEFER ALAN ABDULKADİR AYDIN	RİZE GAZİANTEP	ALIKOĞLU CAD. BELEDİYE BİNASI ALTI NO. 5/D EYÜPOĞLU MAH.ABULLAH EDİP CAD ÖZEL İDARE PSJ NO.5/B 7	0.464.214.16.16 0.342.220.45.22
ÖZ ÖZEL TELEFON SERVİSİ TANER ÖZKAN ELEKTROTEL TELEKOM ELEKTRONİK TURZ. İNS. GIDA SAN. VE TİC. LTD. ŞTİ.		TANER ÖZKAN HAKAN KAYACI	SAKARYA MERSİN	CUMHURİYET MAH. H. RAHİMİ SK. NO:7 BAHÇE MAH. İSTİKLAL CAD. KAMER APT. NO: 148/A	0.264.278.23.57 0.324.237.76.79
TEKNIK TELEKOM ELEKTRONİK İNŞAAT ELEKTRİK OTOM. TURZ. TAHAH. TİC. VE SAN. LTD. ŞTİ. LTD. ŞTİ.		CELAL SALMAN	MERSİN	CAMİŞERİF MAH. 5244 SOKAK ÇOĞAL APT. NO. 4/B	0.324.238.55.28
KAREL ELEKTRONİK SANAYİ VE TİCARET A.Ş.		SAYIM USTA	ANKARA	ANKARA ORGANİZE SANAYİ BÖLGESİ GAZNELİLER CAD. NO:10 SINCAN	0.312.267.02.40
KAREL ELEKTRONİK SANAYİ VE TİCARET ANONİM ŞİRKETİ BURSA BÖLGE MÜDÜRLÜĞÜ		CAN TUNA	BURSA	NİLOFER KÖYÜ MESELİK MEVKİİ YASEMİN SOK. NO:11 OSMANGAZI	0.224.244.74.84
MURAT GÜNAŞTI-TÜRK TELEFON TİCARET KAREL ELEKTRONİK SAN. VE TİC. A.Ş.		MURAT GÜNAŞTI MUSTAFA TERCAN	ERZURUM ANTALYA	CUMHURİYET CAD.SİTE DADAŞ PASAJI NO:58-ERZURUM SİRINYALI MAH.1504 SOKAK NO:3 D:1-2	0.442.295.13.13 0.242.244.22.30
TELEFON SANTRAL TİCARET-HALUK DERİCİOĞLU İNTERNET TELEKOMÜNİKASYON GÜVENLİK SİSTEMLERİ SANAYİ VE TİCARET LTD. ŞTİ.		HALUK DERİCİOĞLU ERDOĞAN PARENDE	ADANA KOCAELİ	KIZILAY CAD. NEVRESOĞLU İSHANI KAT 2 NO:7-12 SEYHAN/ S. ORHAN MAH.AKAR SOK. ÜNSAL İS HANI KAT.1 NO:5/6 GEBZE/	0.332.351.25.47 0.262.641.65.95
KAREL ELEKTRONİK SAN. VE TİC. A.Ş.		SAHİN EGE	İSTANBUL	KÖRKE SEHTİLERİ CAD. KAYA ALDOĞAN SOK. NO: 16 ZİNCİRLİKUYU	0.212.288.31.00
KAREL ELKN.SAN.VE TİC.A.Ş.		CEM KOC	İZMİR	Ş. EŞREF BULVARI NO:6 K.3/203 ÇANKAYA	0.232.445.53.55

---

**Finest Security Systems Co. , Ltd**

No.103, 12<sup>th</sup> Floor, Sec.3, Nan Jing East Road, Taipei, Taiwan  
Tel : 886-2-2506-6788 Fax : 886-2-2506-8887

---

**Declaration of Conformity (DoC)****We, Finest Security Systems Co. , Ltd**No.103, 12<sup>th</sup> Floor, Sec.3, Nan Jing East Road, Taipei, Taiwanname and address of the manufacturer and/or if applicable of his authorized representative issuing the declaration (contact information)

declare under our sole responsibility that the product:

product name: Weatherproof IR IP Camera

Trade name: **Karel**

type or model: CKB323-PM2

relevant supplementary information: designation changed from Finest TCP-IRH5030C models (e.g. lot, batch or serial number, sources and numbers of items.)to which this declaration relates is in conformity with the *essential requirements and other relevant requirements* of the 2004/108/EC EMC directive.

The product is compliant with the following standards and/or other normative documents:

EMC directive (2004/108/EC) :

EN 55022:2006 Class A ITE

EN 61000-3-2:2006+A1:2009+A2:2009

EN 61000-3-3:2008

EN 50130-4:1995+A1:1998+A2:2003

Mains supply voltage variations

EN 61000-4-2:2009

EN 61000-4-3:2006+A1:2008

EN 61000-4-4:2004

EN 61000-4-5:2008

EN 61000-4-6:2009

EN 61000-4-11:2004

EN 61000-4-8:1993+A1:2001

Test report no: S1C-U070-1103-090

YEAR OF AFFIXING CE MARKING:

YEAR OF MANUFACTURE:

Supplementary information:

Test Laboratory: name and address of the test laboratory issuing test reports (contact information)

Central Research Technology Co.

EMC Test Laboratory

11, Lane 41, Fushuen St., Jungshan Chiu, Taipei, Taiwan, 104, R.O.C.

TEL : 886-2-25084542

FAX. : 886-2-25084546

Supplementary information:

**Finest Security Systems Co. , Ltd**No.103, 12<sup>th</sup> Floor, Sec.3, Nan Jing East Road, Taipei, Taiwan

Tel : 886-2-2506-6788 Fax : 886-2-2506-8887

name and address of the manufacturer and/or if applicable of his authorized representative issuing the declaration (contact information)

Place and date of issue (of this DoC):

Signed by Jennifer Ty

Title: Vice President

Company chop with &amp; person signature:

**Finest Security Systems Co. , Ltd**

No.103, 12<sup>th</sup> Floor, Sec.3, Nan Jing East Road, Taipei, Taiwan  
Tel : 886-2-2506-6788 Fax : 886-2-2506-8887

**UYGUNLUK BEYANI**

Biz, **Finest Security Systems Co., Ltd**  
No.103, 12<sup>th</sup> Floor, Sec.3, Nan Jing East Road, Taipei, Taiwan

Ürün ismi: Weatherproof IR IP Camera

Ticari ismi: Karel

Tip veya model: CKB323-PM2

Konu ile ilgili ilave bilgi: dizaynı Finest TCP-IRH5030C modelinden değiştirildi, bu beyanını ilişkilili olduğu ürün ve 2004/108/EC EMC direktif temel gereksinimleri ve konu ile ilgili diğer gereksinimleriyle uyumludur.

Bu ürün aşağıdaki standartlar ve/veya diğer normatif dökümanlar ile uyumludur:

EMC Directive(2004/108/EC):

EN 55022:2006 Class A ITE

EN 61000-3:2006+A1:2009+A2:2009

EN 61000-3-3:2008

EN 50130-4:1995+A1:1998+A2:2003

Mains supply voltage variations

EN 61000-4-2:2009

EN 61000-4-3:2006+A1:2008

EN 61000-4-4:2004

EN 61000-4-5:2006

EN 61000-4-6:2009

EN 61000-4-11:2004

EN 61000-4-8:1993+A1:2001

Test rapor no: S1C-U070-1103-090

CE işareti işleme yılı: 2011

Üretim yılı: 2011

İlave bilgi:

Test Yapan kuruluş:

Central Research Technology Co.

EMC Test Laboratory

11, Lane 41, Fushuen St., Jungshan Chiu, Taipei, Taiwan, 104,

R.O.C.

TEL. : 886-2-25984542

FAX. : 886-2-25984546

İlave bilgi:

Finest Security Systems Co. , Ltd

No.103, 12<sup>th</sup> Floor, Sec.3, Nan Jing East Road, Taipei, Taiwan

Tel : 886-2-2506-6788 Fax : 886-2-2506-8887

Bu belgenin oluşturulduğu yer ve yıl: Taipei, Mart, 25,2011

İmzalayan kişinin adı ve soyadı: Jennifer Ty

Pozisyon: Genel Müdür yardımcısı

İmza ve Firma kaşesi:





