



**KAREL**<sup>®</sup>  
CKB123-PM1  
**IR IP Kamera**

**KULLANIM KILAVUZU**



**KAREL**  
**IR IP Kamera**  
**CKB123-PM1**  
**KULLANIM KILAVUZU**



KAREL  
ELEKTRONİK  
SANAYİ VE  
TİCARET A.Ş.

<b>İSTANBUL</b>	Tel : 0.212.288.31.00	Faks : 0.212.275.40.01	<b>istanbul@karel.com.tr</b>
<b>ANKARA</b>	Tel : 0.312.293.01.00	Faks : 0.312.267.21.05	<b>ankara@karel.com.tr</b>
<b>İZMİR</b>	Tel : 0.232.445.55.55	Faks : 0.232.441.73.73	<b>izmir@karel.com.tr</b>
<b>BURSA</b>	Tel : 0.224.244.74.84	Faks : 0.224.244.98.00	<b>bursa@karel.com.tr</b>
<b>ANTALYA</b>	Tel : 0.242.323.13.13	Faks : 0.242.323.09.83	<b>antalya@karel.com.tr</b>
<b>VAN</b>	Tel : 0.432.214.00.30	Faks : 0.432.214.03.60	<b>van@karel.com.tr</b>

<http://www.karel.com.tr>

**12/12/2010**

**Ürün marka ve modeli**

KAREL CKB123-PM1

**Üretici firma:**

Finest Security Systems Co. Ltd.  
12 Fl. 102 Sec. 3 Nan King East Road Taipei Taiwan  
TEL:886-2-25066788 FAX:886-2-25068887

**İthalatçı ve distribütör firma**

KAREL ELEKTRONİK SANAYİ VE TİCARET A.Ş.  
Tel: +90.212-288.31.00 Faks: +90.212-275.40.01  
İSTANBUL, TÜRKİYE

**Garanti Süresi**

2 Yıl

**Kullanım Ömrü**

10 Yıl

**TSE STANDART No**

**Standart No:** TS-12540 -Yetkili servisler – Görüntülü ve/veya sesli dahilî haberleşme sistemleri için - Kurallar

EEE Yönetmeliği'ne uygundur.



**Kılavuz Hakkında**

IR IP kamerayı seçtiğiniz için teşekkür ederiz.

Bu kılavuzda yeni kameranızın kullanımı hakkında gerekli bilgileri bulabilirsiniz.

**Taşıma ve Nakliye Sırasında Dikkat Edilecek Hususlar**

Ürününüzü taşıma sırasında herhangi bir darbeye maruz bırakmayınız. Ürünü dikkatlice kutusundan çıkarınız ve tüm aksesuarları kaybolmalarını için kutunun içinde muhafaza ediniz. Ürünü nakliye hasarı ihtimaline karşı kontrol ediniz.

**Bağlantı ve Montaj Sırasında Dikkat Edilecek Hususlar**

Bağlantı ve montaj tüketici tarafından kullanma kılavuzunda gösterildiği şekilde yapılır. Bağlantı ve montajda yaşanabilecek sorunlara karşı yetkili servis istasyonu ile irtibata geçiniz.(Bkz:Yetkili servis istasyonlarını gösterir liste)

**Periyodik Bakım Gerektiren Durumlar**

Kullanım kılavuzunda belirtilen talimatlara dikkat edildiği müddetçe ürün bakım gerektirmemektedir. Ürünün ancak normal dışı bir çalışma gösterdiğinde veya hiç çalışmadığında yetkili servisler tarafından bakımı yapılmalıdır. Garanti sonrası teknik bakımın sadece yetkili servis istasyonlarında yapılması gerekmektedir.

**Tüketicinin Kendi Yapabileceği Bakım Onarım ve Ürün Temizliğine İlişkin Bilgiler**

Ürününüzün içerisinde bakım yapılabilecek bir kısım yoktur, arıza durumunda yetkili servis istasyonlarına (Bkz:Yetkili servis istasyonlarını gösterir liste) veya ürününüzü temin etmiş olduğunuz yetkili satıcıya müracaat ediniz.

**Enerji Tüketimi Açısından Verimli Kullanıma İlişkin Bilgiler**

- Sistem çalışmadığı zaman açma kapama düğmesinden cihazınızı kapatınız.

**Kullanım Hatalarına İlişkin Uyarılar**

- Ürünün kılavuzda belirtilen şekilde kullanılmamasından kaynaklanan hatalar.
- Sıcak ve aşırı nemli ortamlarda çalıştırıldığı zaman ürünün kısa devre yapması.
- Ürün kutusu içinde üretici firma tarafından verilen bağlantı kabloları dışında ek bağlantı kabloları kullanmak.
- Kullanıcı ya da yetkili olmayan servisler tarafından yapılan müdahaleler veya parça eklenip çıkartılması.
- Ürünlere dışarıdan yapılan fiziksel darbeler ve kırılma gibi hasarlar.
- Ürünün seri numarasının tahrip edilmesi ya da sökülmesi.
- Ürünün üzerine herhangi bir sıvı dökülmesi ya da ürün su ve neme maruz bırakılması

**Kullanımı Sırasında İnsan ve Çevre Sağlığına Tehlikeli Olabilecek Durumlar**

Cihazınızı kullanmadan önce, lütfen aşağıdaki temel güvenlik önlemlerini takip ediniz.

- Ürün çalıştırılmadan önce tüm güvenlik uyarıları ve kullanım talimatları okunmalıdır.
- Ünite üzerinde işaretlenmiş tüm uyarıları ve bilgilendirmeleri takip ediniz.
- Ürünü nemli ortamlardan uzak tutunuz. Sert kullanıma ve neme karşı koruyunuz.
- Ürün içine sıvı dökmeyiniz. Ürünü suya yakın yerlerde kullanmayınız.
- Temizlerken, cihazın fişini prizden çekiniz. Nemli bir bez kullanınız. Sıvı ya da aerosol içeren temizleyiciler kullanmayınız.
- Ürününüzü elektriklemeden veya başka kazalardan (yüksek sıcaklık) korumak için arka yüzünü açmayınız. Tamir gerektirdiğinde uzmana veya teknik servise başvurunuz.
- Doğrudan güneş alan ortamlardan uzak tutunuz ve direkt güneş ışığına bırakmayınız.
- Cihazınızı güvenli bir yerde kurunuz. Kablo ve kordonların ayak altında olmadığından emin olunuz. Aşındırma ve zarara neden olabilecek objeleri kabloların üzerine koymayınız.
- Kablosunu aşırı güçle çekerek kablonun zarar görmesine neden olmayınız.
- Prizleri ve ara bağlantı kablolarını aşırı yüklemeyiniz yoksa elektrik çarpması ve yangın riskine yol açabilirsiniz.
- İnsan ve çevre sağlığına ilişkin içerdiği zararlı bileşenlerin olumsuz yan etkilerinden dolayı, elektronik ürününüzün çöp kutusuna değil, geri dönüşüm kutularına atılması gerekmektedir.

## Önsöz

IR IP KAMERA profesyonel bir yüksek çözünürlüklü IP kameradır. Dahili web sunucusu vardır ve bu özellik kullanıcıya gerçek zamanlı videoyu IE web tarayıcısında izleme olanağı sunar. Aynı zamanda düzgün ve yüksek video kalitesi sağlayan MPEG4 ve JPEG video sıkıştırmasını ve iki yönlü veri akışını destekler. Video SD karta kaydedilebilir ve uzaktan oynatılabilir.

IR IP KAMERA güvenlik uygulaması için tasarlanan kullanımı kolay bir IP Kameradır.

## Ürün Özellikleri

- IP 66
- Harici varifokal lens ayarı
- Gerçek gece/gündüz fonksiyonu
- Mekanizma IR Kesme Filtresi Kullanılabilir
- IR mesafesi 20m
- MPEG-4/ MJPEG Sıkıştırma Biçimi
- Cep telefonu/PDA/3GPP desteği
- 2 yollu ses
- Yazılım Entegrasyonu için SDK
- Paketsiz 36 Kanallı Kayıt Yazılımı

## Teknik Özellikler

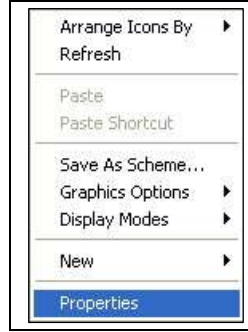
Donanım	
İşlemci	ARM 9 ,32 bit RISC
RAM	64MB
ROM	8MB
Görüntü Sensörü	1/4" CMOS
Hassaslık	0 Lux (IR Açık)
Lens Tipi	Otomatik değişken odaklı 2.8~10mm
ICR	Mekanizma IR Kesme Filtresi
LED	IR Mesafesi-20M
Ethernet Üzerinden Güç	Evet
Güç Tüketimi	DC 12V, 450mA
Uygulama Sıcaklığı	-10°C ~ 40 °C
Boyutlar	83mm (W) x 79.5mm (H) x 182.5mm (D)

Ağırlık	700 gr
<b>Ağ</b>	
Ethernet	10/ 100 Base-T
Ağ Protokolü	HTTP, TCP/ IP, SMTP, FTP, PPPoE, DHCP, DDNS, NTP, UPnP, 3GPP
<b>Sistem</b>	
Video Çözünürlüğü	1280x1024, 640x480, 350x240, 160x120
Video Ayarı	Parlaklık, Kontrast, Keskinlik, Pozlama
Üçlü Yayın	Evet
Görüntü bellek kopyası	Evet
Tam ekran görüntüleme	Evet
Gizlilik Maskesi	Evet, 3 farklı alan
Sıkıştırma Biçimi	MPEG-4/ MJPEG
Video bit oranı ayarı	CBR, VBR
Hareket Algılama	Evet, 3 farklı alan
Eylem tetiklemesi	Posta, FTP
Alarm öncesi/sonrası	Evet, yapılandırılabilir
Güvenlik	Şifre koruması
Bellenim yükseltmesi	HTTP modu, uzaktan yükseltilebilir
Eşzamanlı bağlantı	10'a kadar
<b>Web tarama gereklilikleri</b>	
İşletim Sistemi	Windows 2000, XP, 2003, Microsoft IE 6.0 veya üzeri
Donanım	
Önerilen	Intel-C 2.0G, RAM: 512MB, Graphic card: 64MB
Minimum	Intel-C 1.6G, RAM: 256MB, Graphic card: 32MB

## Ürün Kurulumu

### Monitör Ayarı

1. Masaüstünde sağ tıklayın. "Properties" (özellikler) seçimini yapın

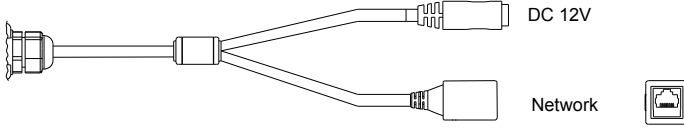


2. Renk kalitesini en yüksek değere (32bit) getirin.



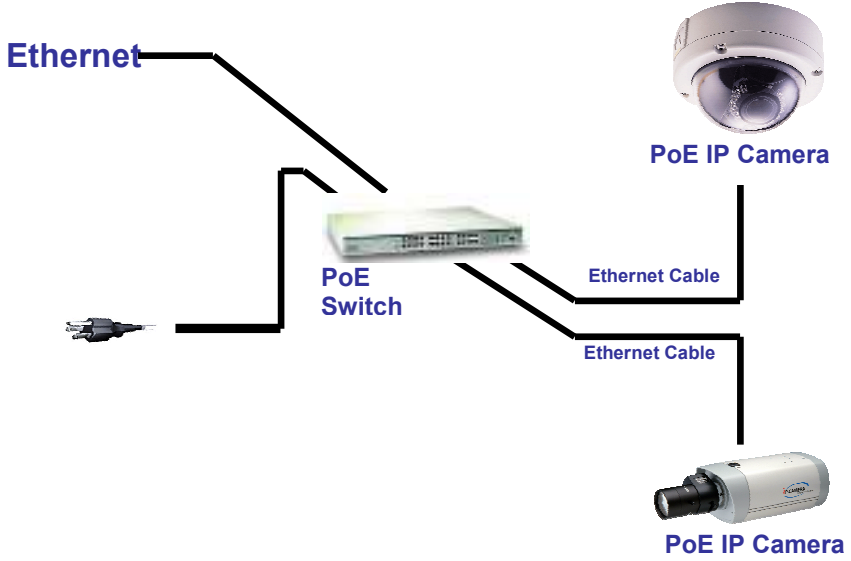
## Donanım Kurulumu

1. Bir güç adaptörü bağlayın



2. Ethernet kablosunu IP Kamera'ya bağlayın.
3. Ağ yapılandırmasını ayarlayın. Detaylı bilgi için lütfen "Ağ Yapılandırması" bölümüne bakın.
4. PoE ( Ethernet Üzerinden Güç) (Opsiyonel) 802.3af, 15.4W PoE Anahtarı tavsiye edilir.

Ethernet Üzerinden Güç (PoE) standart LAN altyapısına güç entegre eden bir teknolojidir. Ağ bağlantısı için kullanılanla aynı kabloyu kullanarak gücün bir IP telefonu veya ağ kamerası gibi ağ aygıtına verilmesini sağlar. Kamera yerleşim noktalarında elektrik prizi ihtiyacını ortadan kaldırır ve günde 24 saat ve haftada 7 gün çalışma sağlamak için daha kolay kesintisiz güç kaynağı (UPS) uygulaması sağlar.

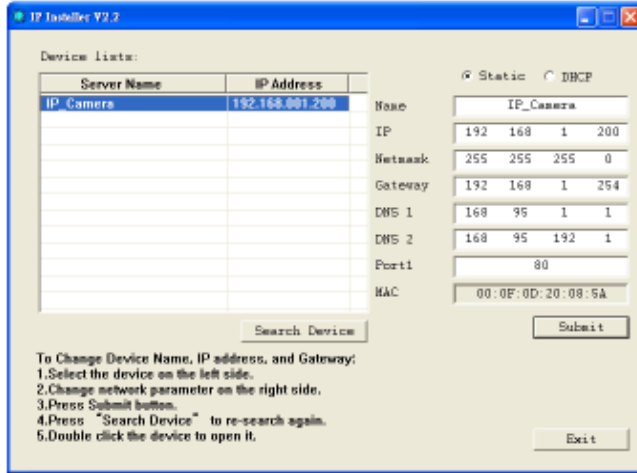


## IP Ataması

- IP KAMERASININ IP adresini atamak için "IP Yükleyci" yazılımını kullanın. Yazılım birlikte verilen yazılım CD'sindedir.
- IP yükleyici iki dil destekler.  
**IPInstallerCht.exe**: Çince sürüm  
**IPInstallerEng.exe**: İngilizce sürüm
- 3 çeşit IP yapılandırması mevcuttur.
  - Sabit IP (Genel IP veya Sanal IP)
  - DHCP (Dinamik IP)
  - Çevirmeli (PPPoE)
- IP Yükleycisi yönetimi
  - Windows XP SP2 kullanıcıları aşağıdaki mesaj kutusu ile karşılaşabilir. Lütfen "Unblock" (engeli kaldır) düğmesine tıklayın.



- IP Yükleyici yapılandırması:



- IP Yükleyicisi LAN'a bağlı tüm IP Kameralarını arayacaktır. Kullanıcı yeniden arama yapmak için "Search Device" (aygıt ara) düğmesine tıklayabilir.
- Sol tarafta listelenmiş IP Kameralardan birine tıklayın. Bu IP kameranın ağ yapılandırması sağ tarafta gösterilecektir. IP Kamerasının adını (name) istediğiniz gibi değiştirebilirsiniz (örnek: Ofis, depo). Parametreyi değiştirin ve "Submit" (kabul et) seçeneğine tıkladıktan sonra "OK" (tamam) düğmesine tıklayın. Değişiklik uygulanacaktır ve Aygıt yeniden yüklenecektir.



- Lütfen PC IP adresinin ve IP CAM IP adresinin alt ağlarının aynı olmasını sağlayın.

**Aynı Alt Ağ:**

IP CAM IP adresi: [192.168.1.200](#)

PC IP adresi: [192.168.1.100](#)

**Farklı Alt Ağlar:**

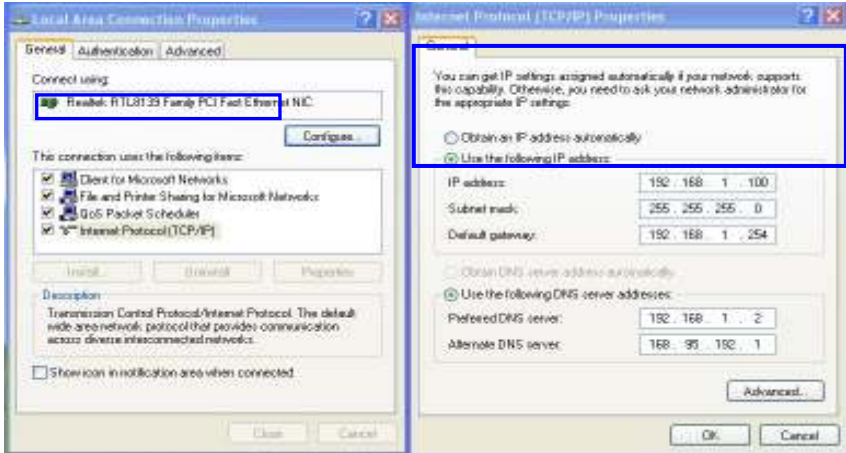
IP CAM IP adresi: [192.168.2.200](#)

PC IP adresi: [192.168.1.100](#)

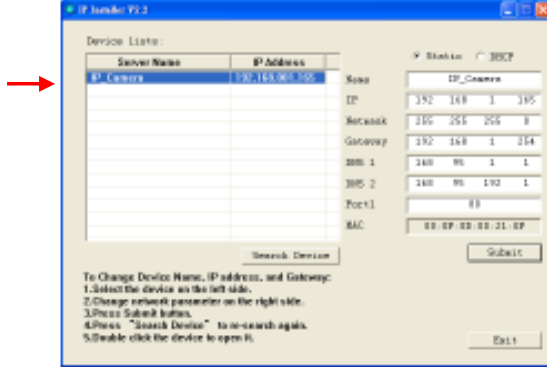
**PC IP adresini değiştirmek için:**

Control Panel (Denetim Masası)→Network Connections (Ağ Bağlantıları)→Local Area Connection Properties (Yerel Alan Bağlantı Özellikleri)→Internet Protocol (TCP/IP) (İnternet Protokolü)→Properties (Özellikler)

**Not:** Lütfen IP Kameranızın ve PC'nizin aynı Alt Ağa sahip olmasını sağlayın. Değillse lütfen IP Kamerası alt ağını veya PC IP alt ağını uygun şekilde değiştirin.



- Uzak izlemeye erişimin hızlı bir yolu IP Yükleyicisinin "Device list"inde (aygıt listesinde) seçilen bir IP Kamerası üstünde farenin sol düğmesine tıklayın. Bir IE tarayıcısı açılacaktır.



- Bunun ardından lütfen varsayılan "user name (kullanıcı adı): admin" ve "password (şifre): admin" girin.



## ActiveX kontrolünü yüklemek

IE aracılığıyla ilk defa kamera videosu görüntülemek için ActiveX bileşenini yüklemeniz istenecektir.

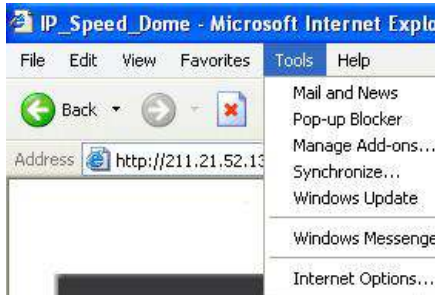
Yükleme yapılmazsa lütfen IE tarayıcısının güvenlik ayarını kontrol edin.

- IE → Tools (Araçlar) → Internet Options... (İnternet Seçenekleri) → Security Tab (Güvenlik Sekmesi) → Custom Level... (Özel Seviye) → Security Settings (Güvenlik Ayarları)

→ Download unsigned ActiveX controls (İşaretsiz ActiveX kontrollerini indir) → Select "Enable" or Prompt ("Etkinleştir" Seç veya İstem).

- ii. IE → Tools (Araçlar) → Internet Options... (İnternet Seçenekleri) → Security Tab (Güvenlik Sekmesi) → Custom Level... (Özel Seviye) → Initialize and script ActiveX controls not marked as safe (Güvenli olarak işaretlenmeyen ActiveX kontrollerini başlat ve yaz) → Select "Enable" or Prompt ("Etkinleştir" Seç veya İstem).

1



2



3

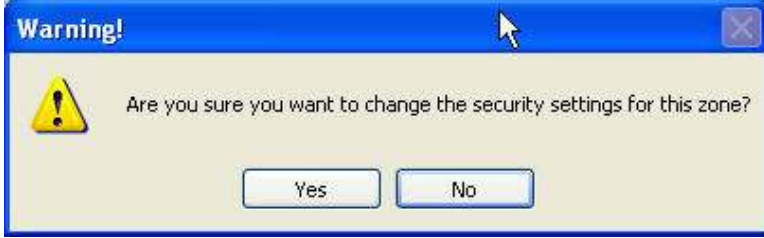


4



## 5

Aşağıdaki iletişim kutusu açıldığında "Yes" (evet) seçeneğine tıklayın.





## Canlı Video

Bir IE tarayıcısı başlatın, adres alanına IP kamerasının IP adresini girin. Aşağıdaki iletişim kutusu gösterilecektir. User name (Kullanıcı adı) ve password (şifre) girin. Varsayılan kullanıcı adı ve şifre "**admin**" ve "**admin**"dir.



IP KAMERAYA bağlanınca aşağıdaki program arayüzü gösterilir.



1.  : Yönetici sayfasına girin
2.  : Video Bellek Kopyası
3. Sistem zamanını, video çözünürlüğünü ve video yenileme hızını gösterin
4. Video yayın kaynağını seçin ([Video Setting] (Video Ayarı) içindeki kapalı olduğunda bu fonksiyon gösterilmez)

Videoya çift tıklayın ve tam ekran moduna geçsin. "Esc" tuşuna basın veya videoya yeniden çift tıklayın ve normal moda geri dönsün.

Video üstünde farenin sağ düğmesine tıklayın ve bir açılır menü gösterilsin.

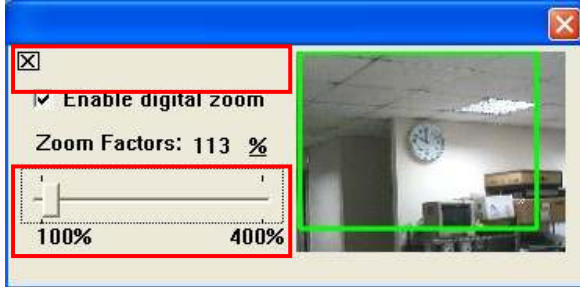


**Snapshot:** Bir JPEG resmi kaydedin

**Record Start:** Videoyu yerel PC'ye kaydedin. Videoyu kaydedeceğiniz yer sorulacaktır. Kaydı durdurmak için yeniden sağ tıklayın. "Record Stop" (kayı durdur) seçimini yapın. Video formatı AVI'dır. Kayıtlı dosyayı oynatmak için Microsoft Media Player kullanın.

**Full Screen:** Tam ekran modu.

**ZOOM:** Büyütme ve küçültme fonksiyonlarını etkinleştirin. İlk olarak açılan iletişim kutusundan "Enable digital zoom" (Dijital yakınlaştırmayı etkinleştir) seçeneğini seçtikten sonra yakınlaştırma faktörlerini ayarlamak için çubuğu sürükleyip bırakın.



## Yapılandırma

Yönetici sayfasına girmek için  simgesine tıklayın. Canlı video sayfasına geri gitmek için  simgesine tıklayın.

The screenshot displays the web interface for an IR IP Kamera. On the left is a dark sidebar with a menu. The main content area is titled "System Information" and contains several configuration sections:

- System Information** (Section Header)
- Server Information**
  - Server Name:
  - MAC Address:
  - Language:  English  繁體中文  简体中文
- Overlay Setting**
  - Enabled  Disabled
- Time Setting**
  - Server Time: 11:36:2995 182318 Time Zone: GMT+08:00
  - Time zone:
  - NTP
    - NTP Server:
  - Input Date & Time  Synchronize with PC's time
    - Date:
    - Time:

An "Apply" button is located at the bottom right of the configuration area.

**Menu Items (Left Sidebar):**

- System Information
- User Management
- System Update
- System
  - IP Setting
  - PPPoE
  - DMZ
  - Network
  - Wireless Setting
  - Image Setting
  - Video Setting
  - AV Setting
    - Audio
  - Event Setting
  - DD Setting
  - Mail & FTP
  - SD Card
- Event List

## Sistem

### 1. System Information

**Server Information:** Kamera adını ayarlayın, dili seçin ve kamera zamanını ayarlayın.

- Server Name: Kamera adıdır. Bu ad IP Yükleyicisinde gösterilecektir.
- Select language: İngilizce, Geleneksel Çince ve Basitleştirilmiş Çince seçilebilir. Değiştirildiğinde dil değişikliğinin onaylanması için aşağıdaki iletişim kutusu gösterilecektir.



**OSD Setting:** Tarih ve zaman damgasının / yazısının ekranda gösterileceği yeri seçin.



**Server time setting:** Zaman ayarlarını yapmak için seçenekleri seçin - "NTP", "Synchronize with PC's time" (PC zamanıyla senkronizasyon), "Manual" (manüel), "The date and time remain the same" (tarih ve zaman aynı kalsın).

**Time Setting**

Server Time: 2007/4/11 14:56:01 Time Zone: GMT+08:00

Date Format:  yy/mm/dd  mm/dd/yy  dd/mm/yy

Time zone: GMT+08:00

NTP :  
 NTP Server :

Synchronize  
 Date :   
 Time :

Manual  
 Date :   
 Time :

The date and time are the same

GMT-09:00  
 GMT-08:00  
 GMT-07:00  
 GMT-06:00  
 GMT-05:00  
 GMT-04:00  
 GMT-03:30  
 GMT-03:00  
 GMT-02:00  
 GMT-01:00  
 GMT-00:00  
 GMT+01:00  
 GMT+02:00  
 GMT+03:00  
 GMT+03:30  
 GMT+04:00  
 GMT+04:30  
 GMT+05:00

**Apply**

## 2. User Management

IP KAMERA yönetici, genel kullanıcı ve adsız kullanıcı olmak üzere üç farklı kullanıcıyı destekler.

**User Management**

**Anonymous User Login**

YES  NO **Setting**

**Add User**

Username:

Password:

Confirm:

**Add/Set**

**User List**

Username	User Group	Modify	Remove
admin	Administrator	Edit	

- Anonymous User Login :**

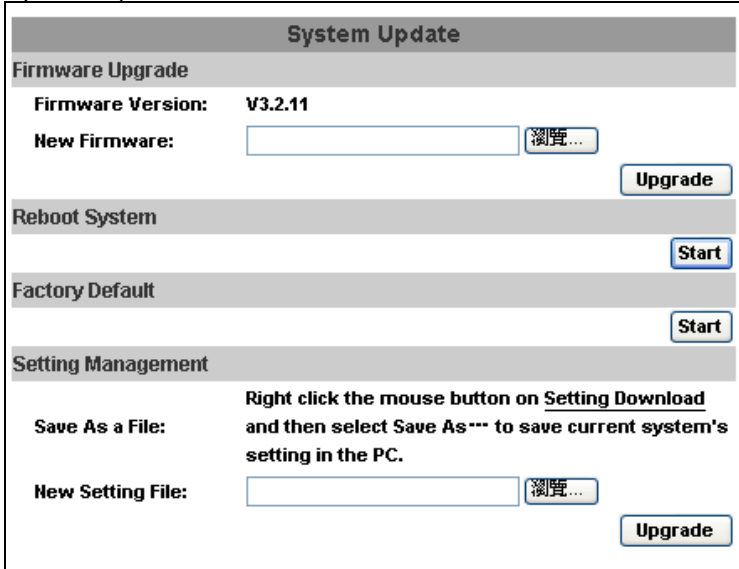
Yes : Adsız oturum açmaya izin verir

No : Bu IP kameraya erişim için kullanıcı adı ve şifre gereklidir

- **Add user:**  
Kullanıcı adı ve şifre girdikten sonra "Add/Set" (ekle/ayarla) seçeneğine tıklayın.
- Kullanıcıyı değiştirmek için "edit" (düzenle) veya "delete" (sil) seçeneğine tıklayın.



### 3. System update:



- Bellenimi çevrimiçi olarak güncellemek için "Browse..." (Gözet) seçeneğine tıklayıp bellenimi seçin. Sonra devam etmek için "Upgrade" (güncelle) seçeneğine tıklayın.
- **Reboot system:** IP kamerasını yeniden başlatın
- **Factory default:** Bu IP kamerasının tüm ayarlarını silin.

- **Setting Management:** Kullanıcı geçerli ayarı PC'ye indirebilir veya önceden kaydedilmiş ayardan güncelleyebilir.
  1. **Setting download:**

PC → Select saving directory (Kaydetme dizini seç) → Save (kaydet) konumunda geçerli IP CAM ayarını kaydetmek için Setting Download (İndirme Ayarı) → Select "Save AS..." (Farklı Kaydet'i seç) seçeneğine sağ tıklayın
  2. **Önceki ayardan yükseltme**

Ana sayfaya dönmek için Browse (Göz at) → search previous setting (Önceki ayarı ara) → open (aç) → upgrade (yükselt) → Setting update confirm (Ayar güncellemesini onayla) → click **index.html** (**index.html**'ye tıkla) yolunu izleyin.

## Ağ

### 1. IP Setting

IP Kamerası DHCP ve statik IP'yi destekler:

IP Setting	
<b>IP Assignment</b>	
<input type="radio"/> DHCP	
<input checked="" type="radio"/> Static	
IP Address:	<input type="text" value="192.168.1.200"/>
Subnet Mask:	<input type="text" value="255.255.255.0"/>
Gateway:	<input type="text" value="192.168.1.254"/>
DNS 0:	<input type="text" value="168.95.1.1"/>
DNS 1:	<input type="text" value="168.95.192.1"/>
<b>Port Assignment</b>	
Web Page Port:	<input type="text" value="80"/>
RTSP Port :	<input type="text" value="554"/>
RTP Start Port:	<input type="text" value="5000"/> [1024..10000]
RTP End port:	<input type="text" value="9000"/> [1025..10000]
<b>UPnP</b>	
UPnP:	<input checked="" type="radio"/> Enabled <input type="radio"/> Disabled
<input type="button" value="Apply"/>	

- **DHCP:** DHCP kullanarak IP Kamera tüm ağ parametrelerini otomatik olarak alacaktır.
- **Static IP:** Lütfen IP adresini, alt ağ maskesini, ağ geçidini ve DNS'yi manüel olarak girin.
- **Port Assignment:** kullanıcının IP atamasını ayarlarken çakışmayı önlemek için farklı port ataması gerekebilir.
  1. **Web Page Port:** web sayfası bağlantı portu ve video iletim portu ayarı (Varsayılan: 80)
  2. **RTSP Port:** RTSP iletimi için port ayarı (Varsayılan: 554)
  3. **RTP Start ve End Port:** RTSP modunda bağlantı için TCP ve UDP kullanabilirsiniz. TCP bağlantısı RTSP Portunu kullanır (554). UDP bağlantısı RTP Start ve End Portunu kullanır.

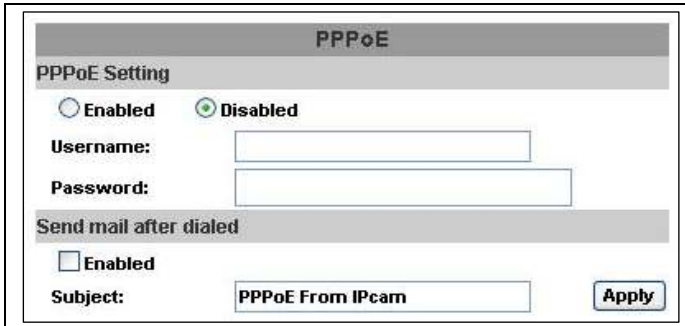
- UPnP  
Bilgisayarınızda bu servis etkinleştirilirse bu IP kamerası UPnP'yi destekler, kamera otomatik olarak tespit edilecektir ve "My Network Places" (Ağ Alanlarım) konumuna yeni bir simge eklenecektir.

**Not:** Bilgisayarınızda UPnP etkinleştirilmelidir.

### Lütfen UPnP'yi etkinleştirmek için şu prosedürü izleyin

1. Start Menü'sünden Control Panel'i (Denetim Masası) açın
2. **Add/Remove Programs** (Program Ekle/Kaldır) seçimini yapın
3. **Add/Remove Windows Components** (Windows Bileşenlerini Ekle/Kaldır) seçeneğini seçin ve **Networking Services** (Ağ Servisleri) bölümünü açın
4. **Details** (Ayrıntılar) seçeneğine tıklayın ve **UPnP to setup the service** (Servis ayarlama UPnP'si) seçimini yapın
5. **IP aygıtı simgesi "My Network Places" (Ağ Alanlarım) konumuna eklenecektir**
6. **Kullanıcı IE tarayıcısına erişim sağlamak için IP aygıt simgesine çift tıklayabilirsiniz**

## 2. PPPoE:



PPPoE'yi kullanmak için "Enabled" (Etkin) seçeneğini seçin.

ADSL bağlantısı için Kullanıcı adı ve şifre girin.

Send mail after dialed: İnternete bağlandığında belli bir posta hesabına bir posta gönderilecektir. Posta ayarları için lütfen "Mail and FTP" (Posta ve FTP) ayarlarına bakın.

### 3. DDNS:

IR IP kamera DDNS(Dinamik DNS) ve Manuel gömülü DDNS servislerini destekler.

- **DynDNS:**

**DDNS**

**DDNS Setting**

Enabled  Disabled

Provider:

Hostname:

Username:

Password:

Schedule Update:  Minutes

**State**

Idle

**Note:**

1. Schedule Update: Feature of DDNS schedule update is designed for IP products which installed behind the ICS or NAT devices. Update range from every 5 (minutes) to 5000 (minutes) and 0 remain to off.
2. Please note that the hostname will be blocked by DynDNS.org if schedule update is more than once every 5 minutes to 60 minutes. In general, schedule update in every 1440 minutes is recommended.

1. Bu servisi etkinleştirin
2. DynDNS sunucu adını, kullanıcı adını ve şifreyi girin.
3. IP Program güncelleme yenileme hızını ayarlayın.
4. "Apply" (uygula) seçeneğine tıklayın
5. **IP programı güncelleme ayarı çok sıkça IP engellenebilir.** Genel anlamda her gün program güncellemesi (1440 dakika) tavsiye edilir.

- Camddns service:

**DDNS**

**DDNS Setting**

Enabled
  Disabled

Provider:

Username:

Schedule Update:  Minutes

**State**

Idle

**Note:**

- 1. Schedule Update: Feature of DDNS schedule update is designed for IP products which installed behind the ICS or NAT devices. Update range from every 5 (minutes) to 5000 (minutes) and 0 remain to off.**
- 2. Please note that the hostname will be blocked by DymDNS.org if schedule update is more than once every 5 minutes to 60 minutes. In general, schedule update in every 1440 minutes is recommended.**

1. Lütfen bu servisi etkinleştirin
2. Kullanıcı adı (username) girin.
3. IP Schedule (Program) güncellemesi varsayılan olarak 5 dakikadır
4. "Apply" (uygula) seçeneğine tıklayın.


- DDNS Durumu

- Updating: Bilgi güncellemesi
- Idle: Servisi durdurur
- DDNS registration successful, can now log by <http://<username>.ddns.camddns.com>: Kayıt başarılı.
- Update Failed, the name is already registered: Kullanıcı adı önceden kullanılmış. Lütfen değiştirin.
- Update Failed, please check your internet connection: Ağ bağlantısı yapılamadı.
- Update Failed, please check the account information you provide: Sunucu, kullanıcı adı ve şifre yanlış olabilir.

## A/V Ayarı

### Image Setting

**Camera**

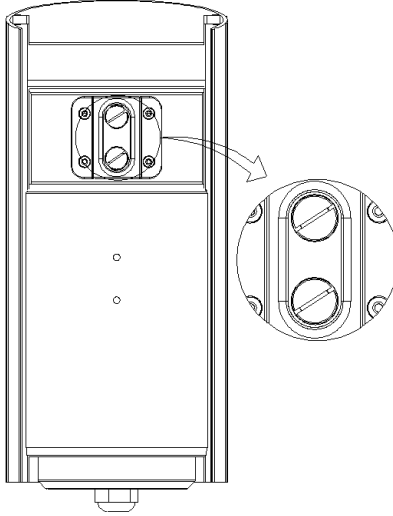


**Image Setting**

<b>Brightness:</b>	2	▼	
<b>Contrast:</b>	1	▼	
<b>Exposure:</b>	0	▼	
<b>Sharpness:</b>	2	▼	
<b>Automatic Gain Control:</b>	16x	▼	
<b>Night Mode:</b>	Max 3 frame rate ▼		
<b>Video Orientation:</b>	<input type="checkbox"/> Flip <input type="checkbox"/> Mirror		<input type="button" value="Default"/>

Net görüntü için "Brightness" (parlaklık), "Contrast" (contrast), "Hue" (renk tonu), "Saturation" (doygunluk) ayarlarını yapın. Eğer gerekirse arka ışığı dengelemek için "Back Light Compensation" 'ı ON ayarına getirin.

Bu IP kamerası harici deęişken odaklı lens ayarlama kamerasına aittir. Lütfen ayarlamayı tamamlamak için ilk olarak aşağıdaki şekilde "ZOOM" (yakınlaştırır) ve "FOCUS" (odak) ayarını yapın.



## Video Setting

Kullanıcı aynı anda 2 yayın çıkışını seçebilir:

Streaming 1 Setting (yayın 2 ayarı): Basic mode (temel mod) ve Advanced mode (gelişmiş mod)

Streaming 2 Setting (yayın 2 ayarı): Basic mode (temel mod), Advanced mode (gelişmiş mod) ve 3GPP modu

**(Her iki yayın için Maks. Video Çerçeve Oranı 30 FPS'dir)**

- Streaming 1 Basic Mode :

Video Setting	
Streaming 1 Setting	
<input checked="" type="radio"/> Basic Mode	<input type="radio"/> Advanced Mode
Resolution:	VGA - 640x480
Quality:	Best
Video Frame Rate:	10 FPS
Video Format:	MPEG4
Video System:	60 Hz
RTSP Path:	<input type="text"/> ex:rtsp://<> Audio:G.711

- **Resolution:**  
Seçilebilecek 4 çözünürlük vardır.  
NTSC ve PAL  
SXGA – 1280×1024  
VGA – 640×480  
QVGA – 320×240  
QQVGA – 160×120
- **Quality:**  
Ayarlanabilecek 5 seviye vardır:  
Best (en iyi)/ High (yüksek)/ Standard (standart)/ Medium (orta)/ Low (düşük)  
Kalite ne kadar yüksek olursa dosya boyutu o kadar büyük olur. Bu, internette iletim için de iyi olmaz.
- **Video Frame Rate:** Saniye başına video yenileme hızı.
- **Video Format:** MPEG4 veya JPEG
- **RTSP Path:** RTSP çıkış adı

- Streaming 1 Advanced Mode:

**Streaming 1 Setting**

Basic Mode  **Advanced Mode**

**Resolution:** VGA - 640x480 ▼

**Bitrate Control Mode:**  CBR  **VBR**

**Video Quantitative:** 9 ▼

**Video Bitrate:** 1.5Mbps ▼

**Video Frame Rate:** 10 FPS ▼

**GOP Size:** 1 X FPS ▼ **GOP = 10**

**Video Format:** MPEG4 ▼

**Video System:** 60 Hz ▼

**RTSP Path:**  **ex:rtsp://<>** **Audio:G.711**

- **Resolution:**  
Seçilebilecek 4 çözünürlük vardır.  
NTSC ve PAL  
SXGA – 1280×1024  
VGA – 640×480  
QVGA – 320×240  
QQVGA – 160×120
- **Bitrate Control Mode**  
CBR (Sabit Bit Oranı) ve VBR (Değişken Bit Oranı) kullanılabilir.  
CBR: 32Kbps~4Mbps (CBR ne kadar yüksek olursa video kalitesi o kadar iyi olur)  
VBR: 1(Düşük)~10(Yüksek) – Sıkıştırma oranı, sıkıştırma oranı ne kadar yüksek olursa görüntü kalitesi o kadar düşük olur veya tam tersi. VBR ve ağ bant genişliği arasındaki denge görüntü kalitesini etkileyecektir. Lütfen görüntü dağılmasını veya duraklamasını önlemek için VBR oranını dikkatli bir şekilde seçin.
- **Video Frame Rate**  
Saniye başına video yenileme oranı.  
NTSC: Maks. 30 çerçeve/saniye PAL: Maks. 25 çerçeve/saniye
- **GOP Size**  
"Görüntü Grubu" anlamına gelir. GOP ne kadar yüksek olursa kalite o kadar iyi olur.
- **Video Format** : MPEG4 veya JPEG
- **RTSP Path:** RTSP çıkışı bağlantı rotası

- Streaming 2 Basic Mode :

**Streaming 2 Setting**

**Basic Mode**    **Advanced Mode**    **3GPP Mode**    **Close**

**Resolution:**    ▼

**Quality:**    ▼

**Video Frame Rate:**    ▼

**Video Format:**    ▼

**RTSP Path:**      **ex:rtsp://</>v2   Audio:G.711**

- **Resolution :**  
Seçilebilecek 3 çözünürlük vardır.  
NTSC ve PAL  
VGA        -        640×480  
QVGA      -        320×240  
QQVGA    -        160×120
- **Quality :**  
Ayarlanabilecek 5 seviye vardır:  
Best (en iyi)/ High (yüksek)/ Standard (standart)/ Medium (orta)/ Low (düşük)  
Kalite ne kadar yüksek olursa dosya boyutu o kadar büyük olur.  
Bu, internette iletim için de iyi olmaz.
- **Video Frame Rate :** Saniye başına video yenileme hızı.  
Max 30 çerçeve/saniye (1280x960 Max FPS :15)
- **Video Format :** MPEG4 veya JPEG
- **RTSP Path:** RTSP çıkışı bağlantı rotası

- Streaming 2 Advanced Mode :

**Streaming 2 Setting**

Basic Mode  
  **Advanced Mode**  
  3GPP Mode  
  Close

**Resolution:**      VGA - 640x480

**Bitrate Control Mode:**     CBR     VBR

**Video Quantitative:**    7

**Video Bitrate:**        128Kbps

**Video Frame Rate:**    20 FPS

**GOP Size:**            1 X FPS    GOP = 20

**Video Format:**        MPEG4

**RTSP Path:**        v2      ex:rtsp://</>/v2    Audio:G.711

Apply

- **Resolution:**  
Seçilebilecek 3 çözünürlük vardır.  
NTSC ve PAL  
VGA        -        640×480  
QVGA      -        320×240  
QQVGA    -        160×120
- **Bitrate Control Mode**  
CBR (Sabit Bit Oranı) ve VBR (Değişken Bit Oranı) kullanılabilir.  
CBR: 32Kbps~4Mbps (CBR ne kadar yüksek olursa video kalitesi o kadar iyi olur)  
VBR: 1~10 (Sıkıştırma Oranı)
- **Video Frame Rate**  
Saniye başına video yenileme oranı.
- **GOP Size**  
"Görüntü Grubu" anlamına gelir. GOP ne kadar yüksek olursa kalite o kadar iyi olur.
- **Video Format:** MPEG4 veya JPEG
- **RTSP Path:** RTSP çıkış adı

- 3GPP Streaming modu:

**Streaming 2 Setting**

Basic Mode  
  Advanced Mode  
  3GPP Mode  
  Close

Resolution:

Bitrate Control Mode:  CBR    VBR

Video Quantitative:

Video Bitrate:

Video Frame Rate:

GOP Size:  GOP = 5

Video Format:

3GPP Path:      ex:rtsp://</>/3g     Audio:AMR

ex:rtsp://</>/3gx     No Audio

3GPP `nin varsayılan değeri: QQVGA, 128Kbp, 5FPS, GOP=1XFPS  
 3GPP modu önerilen ayarı: QQVGA, 128kbps'den düşük, 5FPS, GOP= 1x FPS veya 2x FPS, MPEG4 formatı  
 3GPP 10fps'e kadar çıkabilir. 3Gpp modunda, 1. ve 2. veri akışı birleştğinde çerçeve hızı 20fps'ye çıkar.

- **Fix Resolution:**  
QQVGA – 160×120
- **Bitrate Control Mode**  
CBR (Sabit Bit Oranı) ve VBR (Değişken Bit Oranı) kullanılabilir.  
CBR: 32Kbps~320bps (CBR ne kadar yüksek olursa video kalitesi o kadar iyi olur)  
VBR: 1~10 (Sıkıştırma Oranı)
- **Video Frame Rate ( 5 FPS önerilir )**  
Saniye başına video yenileme oranı.
- **GOP Size**  
"Görüntü Grubu" anlamına gelir. GOP ne kadar yüksek olursa kalite o kadar iyi olur.
- **Video Format:** MPEG4 veya JPEG
- **3GPP:** 3GPP çıkış adı


## Olay Listesi

IR IP KAMERA birden çok olay ayarı sağlar.

### Event Setting

**Event Setting**

**Motion Detection**



**Area Setting:**

Area 1	Area 2	Area 3
--------	--------	--------

**Sensitivity:**

5	5	5
---	---	---

Area 1:     E-mail    FTP     Save to SD card

Area 2:     E-mail    FTP     Save to SD card

Area 3:     E-mail    FTP     Save to SD card

**Subject:**

**Interval:**  a period of time between every two motions detected.

Based on the schedule

**Record File**

**File Format:**

**Record Time Setting**

**Pre Alarm:**       **Post Alarm:**

**Network Dis-connected**

**Dis-connected:**  Save to SD card

**Network IP Check**

**IP Check:**     Enabled    Disabled

**IP Address:**

**Interval:**

**IP Check:**     Save to SD card


- **Motion Detection:**  
 IR KAMERA, 3 alan hareket algılamasına olanak verir. Hareket başladığında videoyu bazı belli posta adreslerine gönderebilir, videoyu uzak ftp sunucusuna iletebilir, röleyi başlatabilir ve videoyu yerel SD kartına kaydedebilir. Hareket alanını ayarlamak için "Area Setting" (alan ayarı) seçeneğine tıklayın. Alanı sürükleyip belirlemek için fareyi kullanın. Aynı işlemi alan 2 ve 3 için de yapın.

- **Record File Ayarı:** IP KAMERA kayıt boyutunu deęiřtirmek için 3 farklı tipte kayıt dosyasına olanak verir.  
Hareket/alarm bařladıęında 3 farklı tipte kayıt modu mevcuttur.  
**AVI File** (With Record File Setting ) [AVI Dosyası (Kayıt Dosya Ayarlı)]  
**Multi-JPEG** (With Record File Setting), only with JPEG compression format [Çoklu JPEG (Kayıt Dosya Ayarlı), sadece JPEG sıkıřtırma formatlı].  
**Single JPEG** (Single File with Interval Setting) [Tek JPEG (Aralık Ayarlı Tek Dosya)]
- **Record Time Setting :**  
Hareket algılandığıında, G/Ç veya bařka aygıtlar tetiklendiğinde video bařlatma ve bitirme zamanı için Pre Alarm (alarm öncesi) ve Post Alarm (alarm sonrası) ayarları.

**Not:** Pre/Post Alarm (alarm öncesi/sonrası) kayıt zamanı kayıt zaman ayarında ve IP Kamera dahili Ram belleğinde temeldir. IP Kamera dahili Ram Belleęi ile sınırlı olarak bilgi çok fazla olduęunda veya video kalitesi çok yüksek olarak ayarlandığıında kayıt çerçevesinin alarm sonrası kayıt zamanında düşmesine veya azalmasına sebep olur.

## Schedule

Schedule																								
All	0	1	2	3	4	5	6	7	8	9	10	11	12	13	14	15	16	17	18	19	20	21	22	23
Mon.																								
Tue.																								
Wed.																								
Thu.																								
Fri.																								
Sat.																								
Sun.																								

 With schedule setup.

Snapshot

Enabled     Disabled

Snapshot:     E-mail     FTP

Interval:     Second(s) [1..50000]

File Name:   

- **Schedule:** Schedule (program) kurulumunu bitirdikten sonra kamera verileri program ayarına göre kaydedilecektir.
- **Snapshot:** Snapshot (bellek kopyası) fonksiyonu etkinleřtirildikten sonra kullanıcı bellek kopyası dosyasının kayıt

konumunu, bellek kopyasının zaman aralığını ve bellek kopyasının kayıtlı dosya adını seçebilir.

## Mail & FTP

Videoyu ftp postası yoluyla göndermek için lütfen ilk olarak yapılandırmayı ayarlayın.

The screenshot shows a web-based configuration interface for Mail and FTP settings. The interface is titled "Mail & FTP" and is divided into two main sections: "Mail Setting" and "FTP Setting".

**Mail Setting:**

- Mail Server: [Text input field]
- Username: [Text input field]
- Password: [Text input field]
- Sender's Mail: [Text input field]
- Receiver's Mail: [Text input field]
- Cc Mail: [Text input field]

**FTP Setting:**

- FTP Server: [Text input field]
- Username: [Text input field]
- Password: [Text input field]
- Port: [Text input field with value 21]
- Path: [Text input field]

An "Apply" button is located at the bottom right of the configuration area.

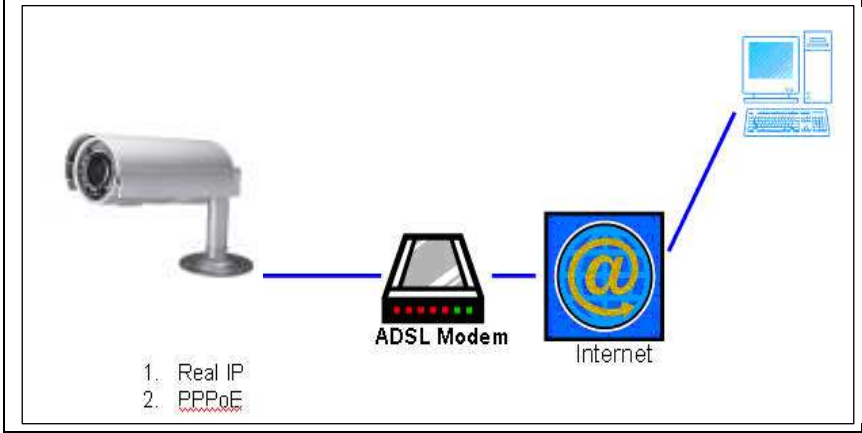
## Log List

Log List	
System Logs	<a href="#">Logs</a>
Motion Detection Logs	<a href="#">Logs</a>
I/O Logs	<a href="#">Logs</a>
All Logs	<a href="#">Logs</a>

System Logs (sistem günlükleri), Motion Detection Logs (hareket algılama günlükleri) ve I/O Logs (G/Ç günlükleri) şeklinde sıralayın. Ek olarak System Logs (sistem günlükleri) ve I/O Logs (G/Ç günlükleri) güç arızası durumunda veri kaybetmeyecektir.

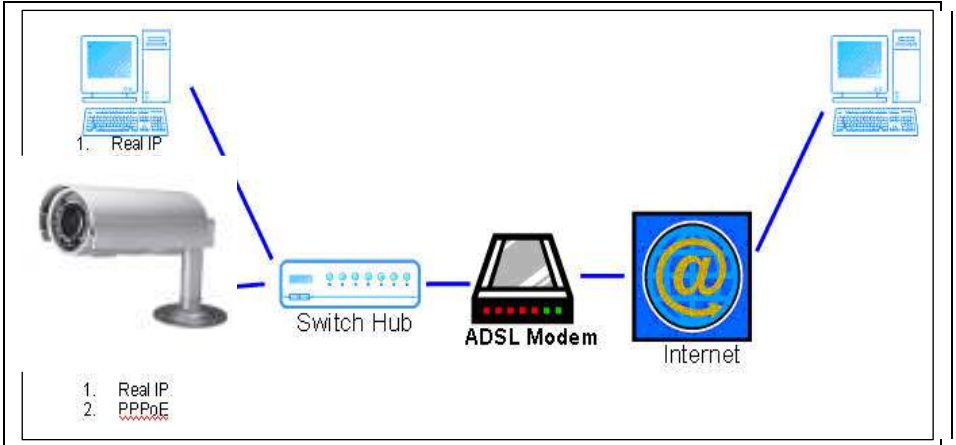
## Ağ Yapılandırması

### Yapılandırma 1:



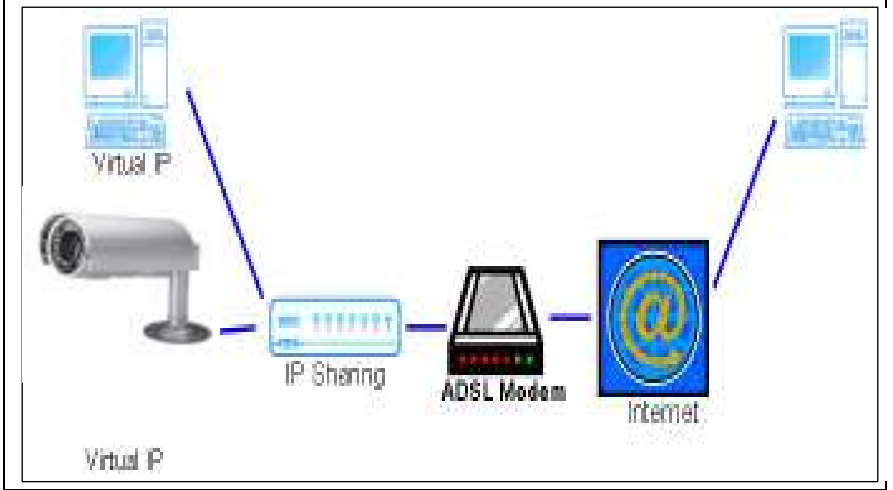
- o İnternet Erişimi: ADSL veya Kablolu Modem
- o IP adresi: Bir gerçek IP veya bir dinamik IP
- o Sadece IP KAMERA internete bağlanır
- o Sabit gerçek IP için IP'yi IP KAMERA içine kurun. Dinamik IP için PPPoE'yi başlatın.

### Yapılandırma 2:



- İnternet Erişimi : ADSL veya Kablolı Modem
- IP adresi : Birden fazla gerçek IP veya bir dinamik IP
- IP KAMERA ve PC internete bağlanır
- Gerekli aygıt: Anahtar Hub
- Sabit gerçek IP için IP'yi IP KAMERA ve PC içine kurun. Dinamik IP için PPPoE'yi başlatın.

### Yapılandırma 3 :



- İnternet Erişimi : ADSL veya Kablolı Modem
- IP adresi : Bir gerçek IP veya bir dinamik IP
- IP KAMERA ve PC internete bağlanır
- Gerekli aygıt: IP paylaşımı
- Sanal IP kullanın, IP paylaşımında port iletimini kurun.

### Paket İçeriği

- IR IP CAMERA Ağ Kamerası
- Adaptör
- Ethernet Kablosu
- CD başlığı (Kullanım kılavuzu, IP kurulum hizmet programı)

**Appendix I**

Tavsiye edilen SD Kartlar:

SanDisk 128M

SanDisk 256M

SanDisk 512M

SanDisk 1G

SanDisk 2G

SanDisk 4G

Transcend 128M 80X

Transcend 256M 80X

Transcend 512M 80X

Transcend 1G 80X

Transcend 2G 80X

Transcend 4G 80X

YETKİLİ SERVİSLER	Firma Adı	Yetkili Ad Soyad	İl Adı	Adres	Telefon
KAREL ELEKTRONİK SAN. TİC. A.Ş.	HALİL BOZKURT	VAN	MARAS CAD. AKDAMAR OTELİ KARŞISI SENDÜLLER APT. KAT:1 NO:1	0.432. 214.00.30	
ERKİN TELEKOM ELEKTRONİK SANAYİ VE TİCARET LTD. ŞTİ.	MUSTAFA ERDOĞLU	KARAMAN	YUNUS EMRE CAD. NO:16/A-B	0.338. 213.15.80	
NEBİ BUĞDAYCI - BÖR-TEL TELEFON ELEKTRİK	NEBİ BUĞDAYCI	İZMİR	K.KARABEKİR CAD. NO. 44/F BORNova	0.232. 308.51.50	
YIL-TEL TELEKOMÜNİKASYON SAN. VE TİC.LTD.ŞTİ.	MUSTAFA TÜRKYILMAZ	KONYA	BABALIK MAH.YAPICI İS MERKEZİ E BLOK NO:5-7	0.332. 321.00.14	
HALİL USLU - ALCOM TELEFON	HALİL USLU	ANTALYA	SEKERHANE MAHALLESİ AZAKLAR SOKAK NO:4/B ALANYA	0.242. 811.00.12	
GEDTEKNIK ELEKTRİK-ELEKTRONİK SAN. VE TİC.	FATİH YILMAZ	ANKARA	ALI SUVAI SOK. NO: 23/1 -6 MALTEPE	0.312. 231.86.80	
BARİŞ TELEFON HABERLEŞME ÇİHAZLARI TİC.LTD.ŞTİ.	CEMAL AYDIN	TRABZON	KUNURADILAR CAD. DEDEOĞLU SOK. PUSTULAR İSHANI 6/16	0.462. 321.48.74	
SEFER ALAN - SEFER TELEFON	SEFER ALAN	RİZE	ALIKOĞLU CAD. BELEDİYE BİNASI ALTI NO. 5/ D	0.464. 214.16.16	
AYDIN TELEFON SANAYİ VE TİCARET LTD. ŞTİ.	ABDULKADİR AYDIN	GAZİANTEP	EYÜPOĞLU MAH.ABDOULLAH EDİP CAD ÖZEL İDARE PSJ NO:5/B 7	0.342. 220.45.22	
02 ÖZEL TELEFON SERVİSİ TANER ÖZKAN	TANER ÖZKAN	SAKARYA	CUMHURİYET MAH. H. RAHİM SK. NO:7	0.264. 278.23.57	
ELEKTROTEL TELEKOM ELEKTRONİK TURZ. İNŞ. GİGA SAN. VE TİC. LTD. ŞTİ.	HAKAN KAYACI	MERSİN	BAHÇE MAH. İSTİKLAL CAD. KAMER APT. NO: 148/A	0.324. 237.76.79	
TEKNIK TELEKOM ELEKTRONİK İNŞAAT ELEKTRİK OTOM. TURZ. TAAH. TİC. VE SAN. LTD. ŞTİ. LTD. ŞTİ.	CELAL SALMAN	MERSİN	CAMİSERİF MAH. 5246 SOKAK ÇOĞAL APT. NO. 4/B	0.324. 238.55.28	
KAREL ELEKTRONİK SANAYİ VE TİCARET A.Ş.	SAYIM USTA	ANKARA	ANKARA ORGANİZE SANAYİ BÖLGESİ GAZNELİLER CAD.NO.19 SİNCAN	0.312. 267.02.40	
KAREL ELEKTRONİK SANAYİ VE TİCARET ANONİM ŞİRKETİ BURSA BÖLGE MÜDÜRLÜĞÜ	CAN TUNA	BURSA	NİLDER KÖYÜ MESELİK MEVKİİ YASEMİN SOK. NO:11 OSMANGAZI	0.224. 244.74.84	
MURAT GÜNAŞTI-TÜRK TELEFON TİCARET	MURAT GÜNAŞTI	ERZURUM	CUMHURİYET CAD.SİTE DADAŞ PAŞAJI NO:58-ERZURUM	0.442. 235.13.13	
KAREL ELEKTRONİK SAN. VE TİC.A.Ş.	MUSTAFA TERCAN	ANTALYA	SİRİNYALI MAH.1504 SOKAK NO.3 D:1-2	0.242. 244.22.30	
TELEFON SAKRAL TİCARET-HALUK DERİCİOĞLU	HALUK DERİCİOĞLU	ADANA	KIZILAY CAD. NEVRESOĞLU İSHANI KAT:2 NO:7-12 SEYHAN/	0.322. 361.25.47	
İNTERNET TELEKOMÜNİKASYON GÜVENLİK SİSTEMLERİ SANAYİ VE TİCARET LTD. ŞTİ.	EROĞAN PARENĐİ	KOCAELİ	S.ORHAN MAHALAKAR SOK.ÜNSAL İS HANI KAT:1 NO:5/6 GEZEL/	0.262. 641.45.95	
KAREL ELEKTRONİK SAN. VE TİC. A.Ş.	SAHİN EGE	İSTANBUL	KÖRE ŞEHİTLERİ CAD. KAYA ALDOĞAN SOK. NO:16 ZİNCİRLÜKÖYÜ	0.212. 288.31.00	
KAREL ELKN.SAN.VE TİC.A.Ş.	CEM KOÇ	İZMİR	Ş.EŞREF BULVARI NO:6 K:3/303 CANKAYA	0.232. 445.55.55	

**Finest Security Systems Co., Ltd**

No.103, 12<sup>th</sup> Floor, Sec.3, Nan Jing East Road, Taipei, Taiwan  
Tel : 886-2-2506-6788 Fax : 886-2-2506-8887

**Declaration of Conformity (DoC)**

We, **Finest Security Systems Co., Ltd**

No.103, 12<sup>th</sup> Floor, Sec.3, Nan Jing East Road, Taipei, Taiwan

(name and address of the manufacturer and/or if applicable of his authorized representative issuing the declaration (contact information))

declare under our sole responsibility that the product:

product name: IR IP Bullet Camera

Trade name: Karel

type or model: CKB223-PM2\_CKB123-PM1

relevant supplementary information: designation changed from Finest TCP-VM501, TCP-VM201 models  
(e.g. lot, batch or serial number, software and numbers of items.)

to which this declaration relates is in conformity with the essential requirements and other relevant requirements of the 2004/108/EC EMC directive.

The product is compliant with the following standards and/or other normative documents:

EMC directive (2004/108/EC) :

EN 55022: 2006+A1: 2007 Class B ITE

EN 61000-3-2: 2006

EN 61000-3-3: 2006

EN 50130-4: 1995+A1: 1996+A2: 2003

Mains supply voltage variations

IEC 61000-4-2: 2009

IEC 61000-4-3: 2006

IEC 61000-4-4: 2004

IEC 61000-4-5: 2006

IEC 61000-4-6: 2006

IEC 61000-4-11: 2004

Test report no: S1C-U070-0903-377

YEAR OF AFFIXING CE MARKING: 2011

YEAR OF MANUFACTURE: 2011...

Supplementary information:

Test Laboratory: (name and address of the test laboratory issuing test reports (contact information))

Central Research Technology Co.

EMC Test Laboratory

11, Lane 41, Fushuen St., Jungshan Chiu,

Taipei, Taiwan, 104, R.O.C.

Supplementary information:

**Finest Security Systems Co., Ltd**

No.103, 12<sup>th</sup> Floor, Sec.3, Nan Jing East Road, Taipei, Taiwan

Tel : 886-2-2506-6788 Fax : 886-2-2506-8887

(name and address of the manufacturer and/or if applicable of his authorized representative issuing the declaration (contact information))

Place and date of issue (of this DoC): Taipei, February 28, 2011

Signed by Jennifer Ty

Title: Vice President

Company chop with ~~person~~ signature



**Finest Security Systems Co., Ltd**  
No.103, 12<sup>th</sup> Floor, Sec.3, Nan Jing East Road, Taipei, Taiwan  
Tel : 886-2-2506-6788 Fax : 886-2-2506-8887



#### UYGUNLUK BEYANI

Biz, **Finest Security Systems Co., Ltd**  
No.103, 12<sup>th</sup> Floor, Sec.3, Nan Jing East Road, Taipei, Taiwan

Ürün ismi: IR IP Bullet Camera  
Ticari ismi: Karel  
Tip veya model: CKB223-PM2\_CKB123-PM1  
Konu ile ilgili ilave bilgi: dizaynı Finest TCP-VM501, TCP-VM201 modellinden değiştirildi, bu beyanın ilişkili olduğu ürün ve 2004/108/EC EMC direktif temel gereksinimleri ve konu ile ilgili diğer gereksinimleriyle uyumludur.

Bu ürün aşağıdaki standartlar ve/veya diğer normatif dökümanlar ile uyumludur:

EMC Directive(2004/108/EC):  
EN 55022: 2006+A1: 2007 Class B ITE  
EN 61000-3-2: 2006  
EN 61000-3-3: 2008  
EN 50130-4: 1995+A1: 1998+A2: 2003  
Mains supply voltage variations  
IEC 61000-4-2: 2009  
IEC 61000-4-3: 2008  
IEC 61000-4-4: 2004  
IEC 61000-4-5: 2008  
IEC 61000-4-6: 2008  
IEC 61000-4-11: 2004

Test rapor no: [S1C-U070-0903-377](#)

CE işareti iliştime yılı: 2011  
Üretim yılı: 2011

İlave bilgi:  
Test Yapan kuruluş:  
Central Research Technology Co.  
EMC Test Laboratory  
11, Lane 41, Fushuen St., Jungshan Chiu,  
Taipei, Taiwan, 104, R.O.C.

İlave bilgi:  
Finest Security Systems Co., Ltd  
No.103, 12<sup>th</sup> Floor, Sec.3, Nan Jing East Road, Taipei, Taiwan  
Tel : 886-2-2506-6788 Fax : 886-2-2506-8887

Bu belgenin oluşturulduğu yer ve yıl: Taipei, Mart, 25,2011  
İmzalayan kişinin adı ve soyadı: Jennifer Ty

Pozisyon: Genel Müdür yardımcısı

İmza ve Firma kaşesi:





