



KAREL

CDD628-08

CDD628-16

CDD728-16

CDD828-16

KULLANIM KILAVUZU



CDD628-08
CDD628-16
CDD728-16
CDD828-16

KAREL

KAREL
ELEKTRONİK
SANAYİ VE
TİCARET A.Ş.

İSTANBUL
ANKARA
İZMİR
BURSA
ANTALYA
VAN

Tel : 0.212.288.31.00 Faks : 0.212.275.40.01
Tel : 0.312.293.01.00 Faks : 0.312.267.21.05
Tel : 0.232.445.55.55 Faks : 0.232.441.73.73
Tel : 0.224.244.74.84 Faks : 0.224.244.98.00
Tel : 0.242.323.13.13 Faks : 0.242.323.09.83
Tel : 0.432.214.00.30 Faks : 0.432.214.03.60

istanbul@karel.com.tr
ankara@karel.com.tr
izmir@karel.com.tr
bursa@karel.com.tr
antalya@karel.com.tr
van@karel.com.tr

<http://www.karel.com.tr>

10/12/2010

Ürün marka ve modeli

KAREL CDD628-08, CDD628-16, CDD728-08, CDD728-16

Üretici ve tedarikçi firma detayı:**Üretici firma**

Beijing CalSys International Information Technology Ltd.
YingChuang DongLi District PengHuan International Tower, Suite 1101B 1
ShangDi East Road, HaiDian, Beijing, P.R. China

Tedarikçi firma

CalSys Incorporated
2700 Augustine Dr. STE178, Santa Clara
CA95054, USA

İthalatçı ve distribütör firma

KAREL ELEKTRONİK SANAYİ VE TİCARET A.Ş.
Tel: +90.212-288.31.00 Faks: +90.212-275.40.01
İSTANBUL, TÜRKİYE

Garanti Süresi

2 Yıl

Kullanım Ömrü

10 Yıl

TSE STANDART No:

Standart No: TS-12540 – Yetkili servisler – Güvenlik siteminde kullanılan cihazlar için kurallar standardı

EEE Yönetmeliği'ne uygundur.



Kılavuz Hakkında

Karel dijital video kaydedicisini seçtiğiniz için teşekkür ederiz.

Bu kılavuzda yeni DVR'ınızın kullanımı hakkında gerekli bilgileri bulabilirsiniz.

Taşıma ve Nakliye Sırasında Dikkat Edilecek Hususlar

Ürününüzü taşıma sırasında herhangi bir darbeye maruz bırakmayınız. Ürünü dikkatlice kutusundan çıkarınız ve tüm aksesuarları kaybolmamaları için kutunun içinde muhafaza ediniz. Ürünü nakliye hasarı ihtimaline karşı kontrol ediniz.

Bağlantı ve Montaj Sırasında Dikkat Edilecek Hususlar

Bağlantı ve montaj tüketici tarafından kullanma kılavuzunda gösterildiği şekilde yapılır. Bağlantı ve montajda yaşanabilecek sorunlara karşı yetkili servis istasyonu ile irtibata geçiniz.(Bkz:Yetkili servis istasyonlarını gösterir liste)

Periyodik Bakım Gerektiren Durumlar

Kullanım kılavuzunda belirtilen talimatlara dikkat edildiği müddetçe ürün bakım gerektirmemektedir. Ürünün ancak normal dışı bir çalışma gösterdiğinde veya hiç çalışmadığında yetkili servisler tarafından bakımı yapılmalıdır. Garanti sonrası teknik bakımın sadece yetkili servis istasyonlarında yapılması gerekmektedir.

Tüketicinin Kendi Yapabileceği Bakım Onarım ve Ürün Temizliğine İlişkin Bilgiler

Ürününüzün içerisinde bakım yapılabilecek bir kısım yoktur, arıza durumunda yetkili servis istasyonlarına (Bkz:Yetkili servis istasyonlarını gösterir liste) veya ürününüzü temin etmiş olduğunuz yetkili satıcıya müracaat ediniz.

Enerji Tüketimi Açısından Verimli Kullanıma İlişkin Bilgiler

- Sistem çalışmadığı zaman açma kapama düğmesinden cihazınızı kapatınız.

Kullanım Hatalarına İlişkin Uyarılar

- Ürünün kılavuzda belirtilen şekilde kullanılmamasından kaynaklanan hatalar.
- Sıcak ve aşırı nemli ortamlarda çalıştırıldığı zaman ürünün kısa devre yapması.
- Ürün kutusu içinde üretici firma tarafından verilen bağlantı kabloları dışında ek bağlantı kabloları kullanmak.
- Kullanıcı ya da yetkili olmayan servisler tarafından yapılan müdahaleler veya parça eklenip çıkartılması.
- Ürünlere dışarıdan yapılan fiziksel darbeler ve kırılma gibi hasarlar.
- Ürünün seri numarasının tahrip edilmesi ya da sökülmesi.
- Ürünün üzerine herhangi bir sıvı dökülmesi ya da ürün su ve neme maruz bırakılması

Kullanımı Sırasında İnsan ve Çevre Sağlığına Tehlikeli Olabilecek Durumlar

Cihazınızı kullanmadan önce, lütfen aşağıdaki temel güvenlik önlemlerini takip ediniz.

- Ürün çalıştırılmadan önce tüm güvenlik uyarıları ve kullanım talimatları okunmalıdır.
- Ünite üzerinde işaretlenmiş tüm uyarıları ve bilgilendirmeleri takip ediniz.
- Ürünü nemli ortamlardan uzak tutunuz. Sert kullanıma ve neme karşı koruyunuz.
- Ürün içine sıvı dökmeyiniz. Ürünü suya yakın yerlerde kullanmayınız.
- Temizlerken, cihazın fişini prizden çekiniz. Nemli bir bez kullanınız. Sıvı ya da aerosol içeren temizleyiciler kullanmayınız.
- Ürününüzü elektriklemeden veya başka kazalardan (yüksek sıcaklık) korumak için arka yüzünü açmayınız. Tamir gerektirdiğinde uzmana veya teknik servise başvurunuz.
- Doğrudan güneş alan ortamlardan uzak tutunuz ve direkt güneş ışığına bırakmayınız.
- Cihazınızı güvenli bir yerde kurunuz. Kablo ve kordonların ayak altında olmadığından emin olunuz. Aşındırma ve zarara neden olabilecek objeleri kabloların üzerine koymayınız.
- Kablosunu aşırı güçle çekerek kablonun zarar görmesine neden olmayınız.
- Prizleri ve ara bağlantı kablolarını aşırı yüklemeyiniz yoksa elektrik çarpması ve yangın riskine yol açabilirsiniz.
- İnsan ve çevre sağlığına ilişkin içerdiği zararlı bileşenlerin olumsuz yan etkilerinden dolayı, elektronik ürününüzün çöp kutusuna değil, geri dönüşüm kutularına atılması gerekmektedir.

Ürüne Genel Bakış

Genel Bakış

CLS3000 series is developed and designed for advanced video surveillance application, and it is based on the most advanced video platform, **Zion**, developed by CalSys, Inc. CDD728 serisi gelişmiş video izleme uygulaması için geliştirilmiş ve tasarlanmıştır ve CalSys, Inc. tarafından en gelişmiş video platformuna (**Zion**) göredir.

CDD728 serisi kanal başına 30 fps (çerçeve/saniye) hızda 16 D1 + 16 CIF kanalı video kodlama ve 2 HD, 4 D1 veya 16 CIF kod çözme ve eşzamanlı olarak 16 kanallı ses kodlama işlemi yapabilir. Toplam video kodlama ve kod çözme bant genişliği D1 çözünürlüğünde 720 fps'dir (çerçeve/saniye). **JSCA™**, **VClear™** ve **VSafe™** patent bekleyen tescilli teknolojileri kullanır. Gelişmiş video işleme motoru olan **VClear™** öznel video kalitesi olmadan bozulma yapmadan en yüksek sıkıştırma oranını sağlar. Bağlı Kaynak Kanalı Uyarlaması anlamına gelen **JSCA™** yaygın Ethernet veya internet üzerinde düzgün ve güvenilir çoklu ortam içerik teslimatı sağlar. **VSafe™** nesne tanımlaması, izleme, çıkarma, sınıflandırma, vb. özellikleri kapsayan gelişmiş gerçek zamanlı çözümlerini uygular

Not: Bazı modellerde **VSafe™** teknolojisi bulunmaz.

Süper düşük gecikmeli H.264 CODEC, genişletilmiş SATA (en fazla 16T yerel bellek), HDMI ve SXVGA arayüzleri, sanal ezme E-haritası, vb. kapsayan diğer önde gelen teknolojileri de kullanır.

Gelişmiş yazılım mimari ve dahili sıcaklık kontrolü sistemin dengeli ve güvenilir olmasını sağlar.

Bu ürün bağımsız modda ve/veya ağ modunda çalıştırılabilir. Sistemler bağlanarak basamaklandırılabilir.

Önemli özellikler

- Sıkıştırma ve İşleme
 - PAL veya NTSC video girişi
 - Tam H.264 video standart uyumluluğu
 - Tescilli **VClear™** Teknolojisi
 - Bağımsız olarak kanal başına ayarlanabilir bit hızı 32K-2M
 - G.711U ses sıkıştırma
 - Sadece video yayını veya A/V çoklama sistemi yayını çıkışı

- Sistem gecikmesi < 80ms olan Süper Düşük Gecikme CODEC
- Dinamik olarak kanal başına gerçek zamanlı parametre ayarı
- Kanal başına çift yayın
- Eşzamanlı 16 D1 kanal kodlama ve 4 D1 kanal kod çözme.
- Toplam video işlemi bant genişliği D1 çözünürlüğünde 720 fps (çerçeve/saniye).
- GUI arayüzü tabanlı Simge için gelişmiş OSG/OSD
- Filigran

- Yerel özellikler
 - Çeşitli video kayıt modları: zamanlayıcı, manüel, hareket tetiklemeli, harici alarm tetiklemeli, vb.
 - En fazla her biri 2T ve toplamda 16T yerel depolama alanı olan 8 adet SATA sabit disk
 - Sabit disk S.M.A.R.T teknolojisi
 - Geri dönüşüm kaydı ve geri dönüşümsüz kayıt
 - USB sürücüsü, USB/SATA sabit diski veya USB CD(DVD yazıcısı olan yerel yedekleme

- Ön izleme veya oynatım
 - BNC, VGA çıkışı, 4 kanallı SPOT ikincil ekranı, HDMI (1920*1080) ve SXVGA (1280*1024) arayüzü desteği
 - 1/4/8/13/16/20 pencereci Ön izleme ekran modlarını destekler
 - Eşzamanlı 16CH D1 ön izleme ve 4CH D1 oynatımı desteği
 - Yüksek Netlikli sanal-izleme E-haritası (1080p) desteği
 - 2 pencereci video gizlilik maskesi desteği
 - Video gizlilik tetiklemeli alarm desteği
 - Oynatım modları: durdur/duraklat, ileri sar, 4x oynat, yavaş çekim, çerçeve-çerçeve ve geri sar, vb.
 - Gelişmiş içerik yönetimi: kayıt modlarıyla dosya arama ve oynatım, kanal ID'si, kayıt tarihi/zamanı, vb.
 - Yerel kayıt durum göstergesi ve Alarm durum göstergesi

- PTZ kontrolü
 - RS -485 arayüzü
 - Ön ayar konumu, dolaşım kontrolü, yol ayarı ve oynatım desteği
 - Çeşitli PTZ kontrol protokolleri desteği

- Alarm ve Uyarı yönetimi
 - Sabit disk dolu, yetkisiz oturma açma, ağ ihlali, IP çakışması, sabit disk hatası, sistem kural dışılığı, video formatı uyumsuzluğu

gibi durumları kapsayan çeşitli yerel alarm/uyarı faaliyetlerini destekler.

- Hareket algılama uyarısı, video kurcalama uyarısı desteği
- Alarm basamaklama şeması ve olay tetikleme kaydı desteği
- Yapılandırılabilir acil durum yönetme mekanizması
- Yapılandırılabilir alarm açık/ret programı

- Güvenlik
 - Çok seviyeli kullanıcı yönetimi desteği
 - Günlük kayıt ve işletim, alarm ve kural dışı günlük sorgusu desteği

- Ağ
 - Çift Gigabit Ethernet portu, tam TCP/IP desteği
 - Patent bekleyen JSCA™ teknolojisi (Kusursuz ağ video yayını)
 - **Dinamik Host Yapılandırma Protokolü (DHCP)** desteği
 - TCP, UDP, RTP protokolünde çoklu yayın gerçek zamanlı ön izleme
 - Uzak parametre yapılandırma ve tek veya birden çok kanallı video/ses gerçek zamanlı ön izleme desteği
 - Uzak aygıt durum kontrolü desteği
 - Uzak yönetim hostuna olay alarm yükleme desteği
 - Uzak PTZ kontrolü desteği
 - Sıkıştırılmış bit yayınının gerçek zamanlı kayıt desteği
 - Video dosyalarını uzaktan sorgulama, oynatma ve indirme desteği
 - Uzak sistem yükseltme ve bakım desteği
 - Dahili WEB sunucusu. Aygıt erişilebilir web tarayıcısıdır
 - İşlem günlüğünün, alarm günlüğünün ve kural dışı günlüğün uzak sorgulama desteği
 - Kullanıcı adı, şifre ve veri için şifreleme desteği
 - NTP zaman senkronizasyonu, DDNS ve E-posta bildirim desteği

- Geliştirme desteği
 - Yazılım Geliştirme Kiti (SDK) sağlar
 - Geliştirme eğitimleri ve demo kaynak kodu isteğe göre alınabilir.

Kurulum

Not : Lütfen bu aygıtı diğer donanımlarla bağlantısını yapmadan veya kesmeden önce güç kaynağını kapatın.

Teslimatta ambalaj kontrolü

Lütfen teslim aldığınız ürünü "CDD728 Serisi Standart DVR Ambalaj Kontrol Listesine" göre kontrol edin. Lütfen eksik parça varsa hemen distribütör ile irtibata geçin.

Sabit disk kurulumu

- **Gerekli kurulum aleti:** Yıldız ("+" şekilli) Tornavida
- **Kurulum adımları:**

Adım 1: Sistemin gücünü kapatın ve güç kablosunu çıkarın.

Adım 2: Ana çatı kasasındaki vidaları gevşetin ve kasa kapağını açın

Adım 3: Sabit diskleri vidalarla tutucunun üstüne takın. Lütfen sabit diskleri önce daha düşük sabit disk tutucusuna takın.

Adım 4: Sabit disk veri hattını SATA slotlarına bağlayın. 3. ve 8. slotlar diğer slotlardan önce bağlanması gereken master slotlardır.

Adım 5: Sabit disk güç kaynağını bağlayın.

Adım 6: Kasa kapağını kapatın ve ana çatı kasasının üstündeki vidaları sıkın

Notlar:

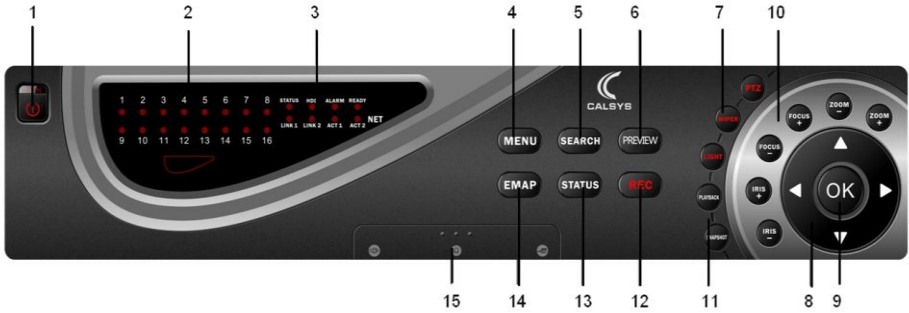
- **Lütfen sürekli ve dayanıklı sabit disk R/W işlemlerini yapmak için sistemdeki üretici tarafından tavsiye edilen yüksek kaliteli sabit disk seçin.**
- **Lütfen yetkili olmayan distribütörlerden alınan sabit disk kullanmayın.**
- **Sabit disk sistemin uyarı vermesini önlemek için kurulumdan sonra biçimlendirilmelidir.**
- **Sabit disk biçimlendirilmeyebilir ve sistem kurulu Sabit disk bir sistem uyarısı ile biçimlendirecektir.**
- **Varsayılan sistem ayarlarıyla sabit disk kapasitesi ve toplam video kayıt süresi aşağıdaki hesaplanan ilişkilere sahip olurlar: (Tek kanal ile hesaplandı).**

Disk Kapasitesi (Birim : GB)	Kayıt süresi (Bit hızı : 512K, birim: saat)	Kayıt süresi (Bit hızı : 1M, birim: saat)	Kayıt süresi (Bit hızı : 1.5M, birim: saat)
160	720	360	240
250	1136	568	378
320	1456	728	485
500	2274	1137	758
750	3400	1700	1133

Not: Bu tablo sadece referans olması içindir. Gerçek kayıt süresi DVR ayarları yüzünden hesaplanan değerlerden farklı olabilir.

Ön Pano

Aşağıdaki ekran CDD728 serisi ön panosudur.



Anahtar Dizini	Anahtar Tipi	Fonksiyon Açıklaması	Notlar
1	Güç	Gücü Aç/Kapat	
2	Durum Gösterge Işığı	16 Kanal gerçek zamanlı Durum	
3	Durum Gösterge Işığı	DVR Durumu	
4	Menü Tuşu	Ana Menü	
5	Menü Tuşu	Dosya Arama Menüsü	
6	Menü Tuşu	4/8/13/16/20 Ön İzleme Ekranı	
7	Menü Tuşu	PTZ Kontrol Menüsü	
8	Fonksiyon	Yukarı/Aşağı, Sol/Sağ Kontrol	
9	Fonksiyon	Onay Tuşu	

10	Fonksiyon	PTZ lens Kontrolü	
11	Fonksiyon	Oynatma Kontrolü	
12	Menü Tuşu	Manüel Kayıt Menüsü	
13	Menü Tuşu	Sistem Uyarı Durumu	
14	Menü Tuşu	E-MAP Ekranı	
15	Kapak	Ön pano USB Portu	

Güç açık Ekranı

Not: Lütfen kurlumu iki defa kontrol edin ve sistemin güç açmak için güvenli olmasını sağlayın.

Sistemin başlatılmasının tamamlanması birkaç saniye alabilir. Sistem hazır olduğunda Şekil 2.4a'da gösterilen şekilde imleç ekranın altına getirildiğinde ana menü açılır.



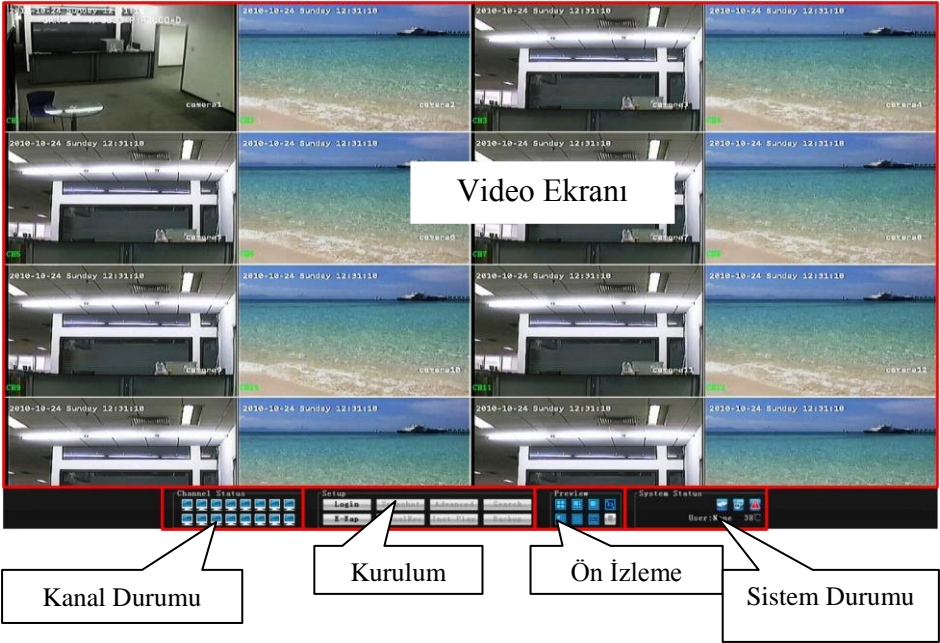
Ana Menü

(Şekil 3a)

Ana Menü



Güç açıldıktan sonra sistem çalışma durumuna girerse fare imlecini "Video Display" (video ekranı) ekranının altına getirin, Ana Menü alttan yükselir. Ana menü Şekil 3a'da gösterilen şekilde 4 farklı bölgeye bölünür.

- Channel Status (Kanal Durumu)
- Setup (Kurulum)
- Preview (Ön İzleme)
- System Status (Sistem Durumu)




(Şekil 3a)

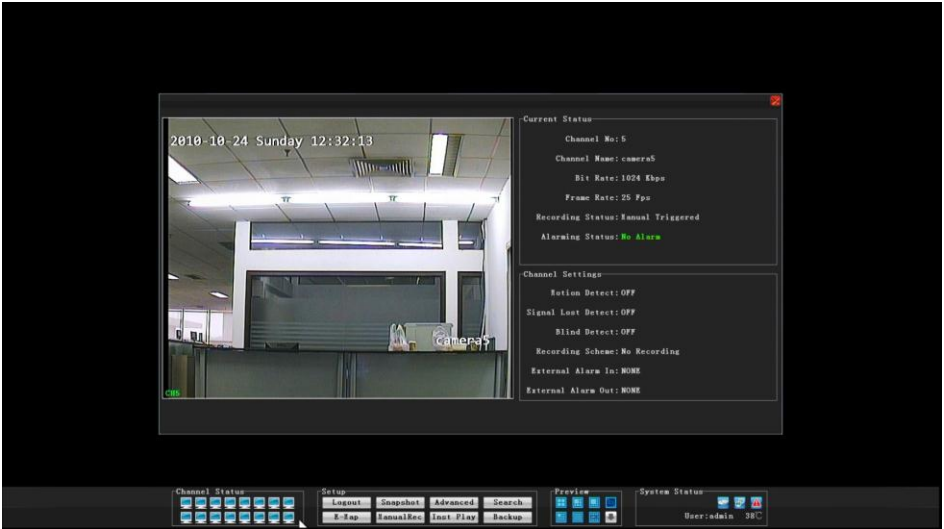
Kanal Durumu

Kanal durumu bölümünde 16 kanallı sistem veya 8 kanallı sistem için sırasıyla 16 veya 8 simge vardır.  simgesi video girişinin uygun şekilde bağlandığını gösterir ve  simgesi video girişi olmadığını veya yanlış video bağlantısı gösterir. Simgesinin varsayılan rengi gridir. Bir kanaldan video görüntüsü geliyorsa karşılık gelen simge Şekil 3.2a'da gösterilen şekilde Mavi olur.



(Şekil 3.2a)

 simgesine çift tıkladığında seçilen kanalın durumu şekil 3.2b'de gösterilen şekilde ana video ekranında açılır.



(Şekil 3.2b)

Kanal parametrelerinin ayarları bu kılavuzun ilerleyen bölümlerinde değerlendirilecektir.

Kurulum

Login (Oturum açma)

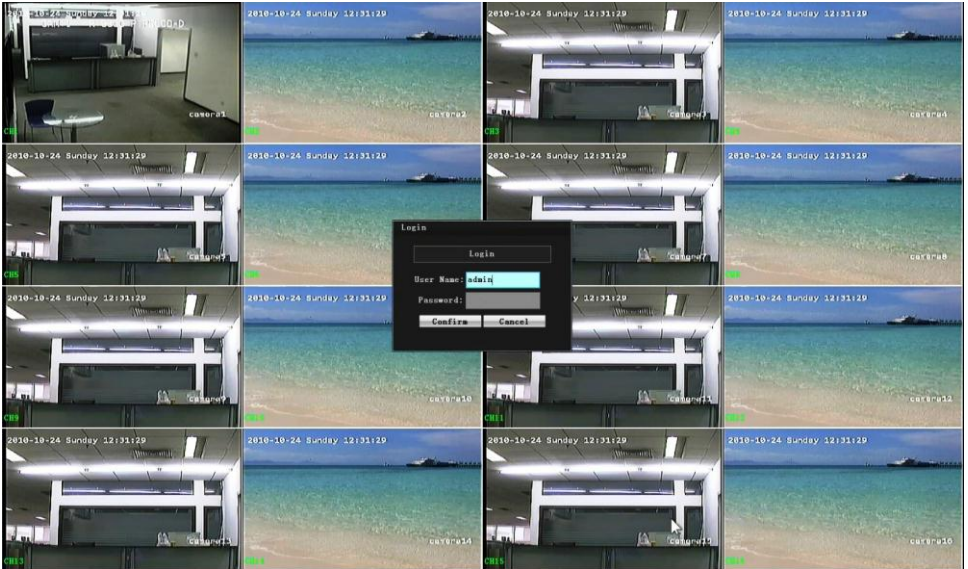
Sistemde oturum açmak için Şekil 3.3.1a'da gösterilen şekilde " **Login** " (oturum aç) düğmesine tıklayın.

Lütfen öncelikle yönetici olarak oturum açın:

User ID (Kullanıcı ID'si): admin
Password (Şifre): 123456

Not: Varsayılan admin şifresi "123456".

Kullanıcı bölüm 4.6'daki "User" (kullanıcı) ayar arayüzü aracılığıyla istediği zaman şifreyi değiştirebilir.



(Şekil 3.2.1a)

Varsayılan olarak "Setup" (kurulum) bölgesindeki simgeler gri renk alır. Oturum açtıktan sonra kurulumdaki tüm simgeler etkin olur. Şekil 3.3.1b'de gösterilen şekilde " **Login** " (oturum aç) simgesi yerine " **Logout** " (oturum kapat) simgesi gelir.



(Şekil 3.2.1b)


Kullanıcı koruması için sistem varsayılanı olarak 30 saniyelik etkin olmayan kurulum arayüzünün oturumu kapatılacaktır.


E-map (E-harita)

Şekil 3.3.2a'da gösterilen şekilde "Electronic Map" (elektronik harita) arayüzüne girmek için "E-Map" (E-harita) simgesine tıklayın.



(Şekil 3.2.2a)


İzleme topoloji haritasında her bir kamera  simgesi izleme alanındaki bir kamera sahasını gösterir. Alarm durumunda kamera simgesi kamera simgesi **KIRMIZI** renkte yanıp söner.

Kullanıcı Şekil 3.2.2b'de gösterilen şekilde fare imlecini kamera  simgesine getirerek herhangi bir kamera videosunun ön izlemesini yapabilir.



(Şekil 3.2.2b)

Tam ekrana geçmek için video görüntüsüne çift tıklayın.

Kullanıcı E-haritadan çıkmak için istediği zaman sağ üst köşedeki  simgesine tıklayabilir.

Snapshot (Bellek Kopyası)

Kullanıcı herhangi bir kanal görüntüsünün JPEG bellek kopyasını oluşturabilir. JPEG bellek kopyası dosyası kayıtlı alıcılara e-posta ile gönderilir.

- Kullanıcı e-posta alıcılarını gelişmiş ayardan kaydeder. E-posta kurulumunun ayrıntı adımları bölüm 4.10.2'de değerlendirilecektir.
- Canlı bir video görüntü kanalı seçin.

- Bir bellek kopyası oluşturmak ve alıcılara e-posta ile göndermek için "Snapshot" **Snapshot** (bellek kopyası) simgesine tıklayın. Şekil 3.2.3a'da gösterilen şekilde "Snapshot" (bellek kopyası) yapıldıktan sonra sistemde bir onay penceresi açılacaktır.

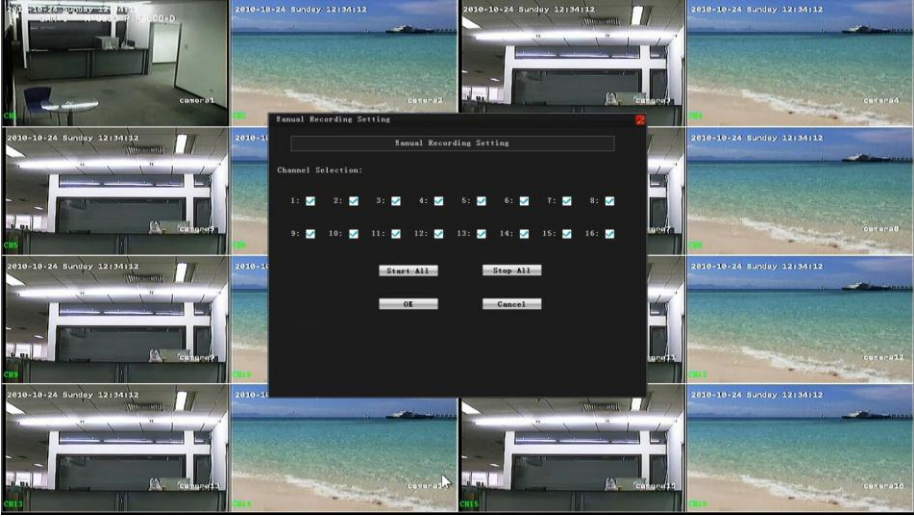


(Şekil 3.2.3a)

Manual Recording (Manüel Kayıt)

Manüel kayıt arayüzüne girmek için "Manual Rec" **ManualRec** (manüel kayıt) simgesine tıklayın.

Manüel kayıt arayüzünde kullanıcı kaydedilecek kanalları seçebilir, Şekil 3.2.4a'da gösterilen şekilde seçilen kanalların manüel kaydını başlatmak için "Start All" (hepsini başlat) seçeneğine veya kaydı durdurmak için "Stop All" (hepsini durdur) seçeneğine tıklayabilir.



(Şekil 3.2.4a)

Mevcut ayarları onaylamak ve arayüzden çıkmak için "OK" seçeneğine tıklayın veya değişiklikleri silmek ve arayüzden çıkmak için "Cancel" (iptal) seçeneğine tıklayın.

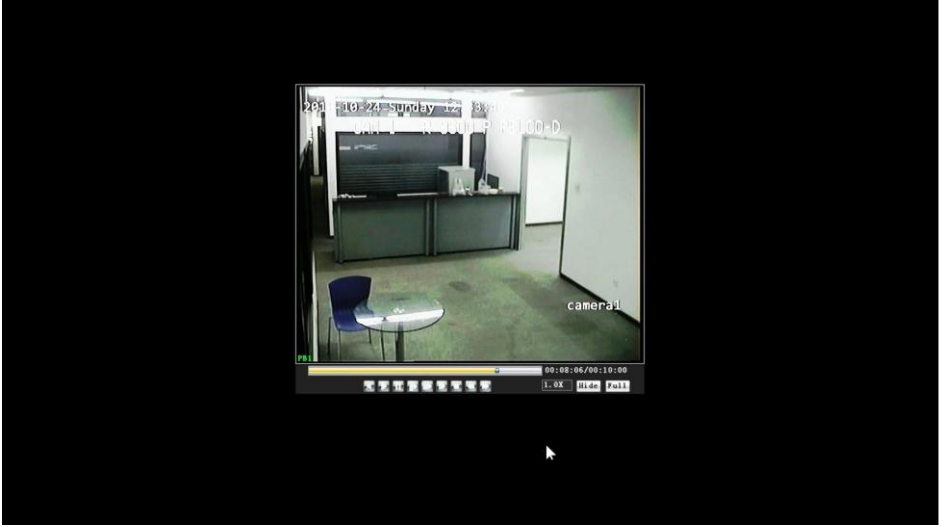
Advanced (Gelişmiş)

Advanced **Advanced** (gelişmiş) ayarlar gelişmiş kullanıcıların izleme sistemini yapılandırması içindir. Daha fazla ayrıntı için Gelişmiş Ayar bölümüne bakın.

Instant Playback (Anında Oynatma)

Anında Oynatma kanal görüntüsünü 30 saniye ile "Advanced" (gelişmiş) → "Recording Setting" (kayıt ayarı) konumunda belirlenen tek kayıt dosyası uzunluğu, örneğin 10 dakika, arasında değişebilen kısa bir süre boyunca oynatmak için kullanılan bir kullanıcı özelliğidir. "Rec File Length" (kayıt dosyası uzunluğu) ayarının ayrıntıları için lütfen bölüm 4.7.1'deki "Recording Setting" (kayıt ayarı) parametresine bakın.

- Canlı bir kanal seçin
- Şekil 3.2.6a'da gösterilen şekilde anında oynatım arayüzüne girmek için "**Inst Play**" (Anında Oynatım) simgesine tıklayın.



(Şekil 3.2.6a)

Oynatım kontrol düğmesi açıklamaları Şekil 3.2.6b’de gösterilmiştir.

Playback Button Descriptions			
Icon	Function	Icon	Function
	Mute		Play
	Pause		Slow Forward
	Fast Forward		Frame-by-Frame Mode
	Stop		Previous Frame
	Next Frame		

(Şekil 3.2.6b)

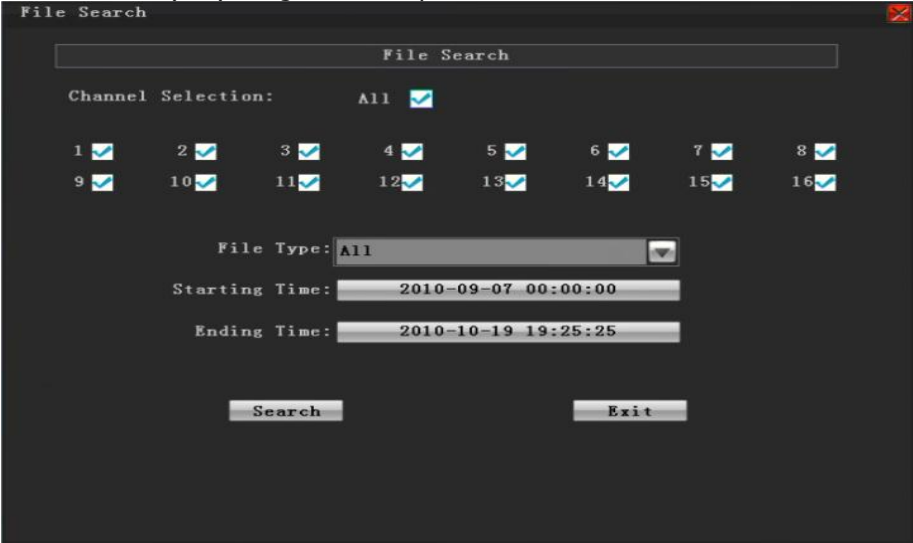
- Kullanıcı oynatım kontrol düğmelerini küçültmek için "Hide" (gizle) düğmesine tıklayabilir.
- Kullanıcı Şekil 3.2.6c’de gösterilen şekilde tam ekran moduna girmek için "Full" (tam) düğmesine tıklayabilir.



(Şekil 3.2.6c)

Search & Playback (Arama ve Oynatma)

Şekil 3.2.7a'da gösterilen şekilde dosya arama arayüzüne girmek için " **Search** " (ara) simgesine tıklayın.

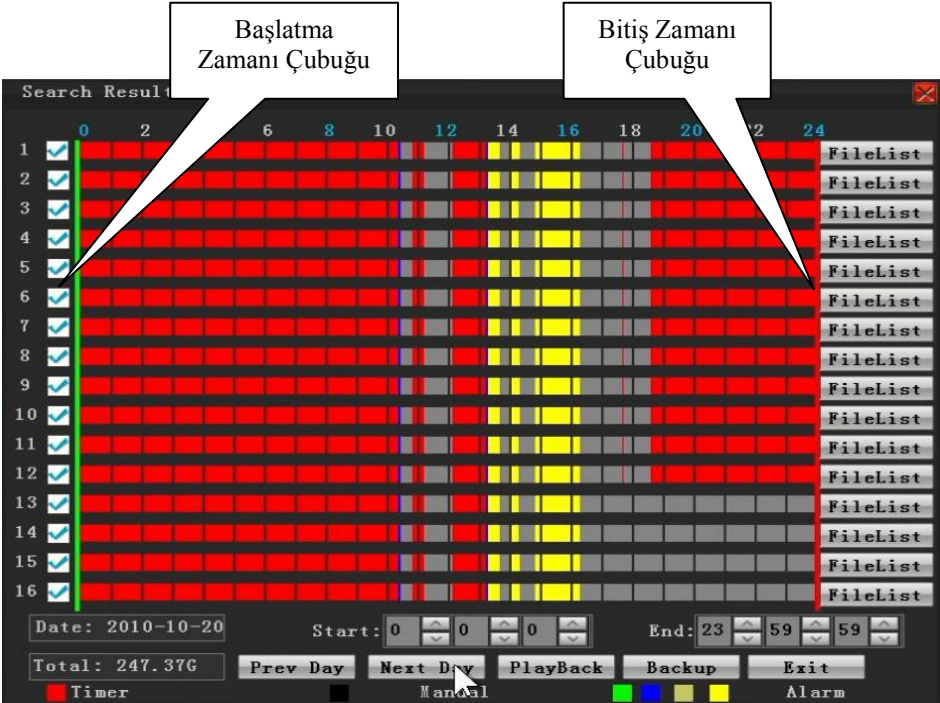


(Şekil 3.2.7a)

- "Channel Selection" (kanal seçimi) ve kayıt için "File Type" (dosya türü) belirleyin.







File Type (dosya türü)


- All (tümü)
 - Timer Triggered (zamanlayıcı tetiklemeli)
 - Motion Triggered (MD) (hareket tetiklemeli)
 - External Alarm Triggered (EA) (harici alarm tetiklemeli)
 - MD or EA Triggered (MD veya EA tetiklemeli)
 - MD and EA Triggered (MD ve EA tetiklemeli)
 - Manual Triggered (manüel tetiklemeli)
- "Starting Time" (başlatma zamanı) ve "Ending Time" (bitiş zamanı) seçin.
- Dosya arama işlemini başlatmak için "Search" (ara) seçeneğine tıklayın. Arama sonuçları Şekil 3.2.7b'de gösterilen şekilde "Search Results" (arama sonuçları) arayüzünde gösterilecektir.



(Şekil 3.2.7b)

Açıklama

-  : Zamanlayıcı Tetiklemeli
-  : Manüel Tetiklemeli
-  : Hareket Tetiklemeli (MD)
-  : Harici Alarm Tetiklemeli (EA)
-  : (MD) veya (EA) Tetiklemeli
-  : (MD) ve (EA) Tetiklemeli

- Arama sonuçları doğrudan oynatma
 - Oynatma kanalını seçmek için kanal numarasının yanındaki  kutusunu işaretleyin.
 - Farklı oynatma tarihi seçilmesi gerekirse "Prev day" (önceki gün) veya "Next Day" (sonraki gün) seçeneğine tıklayın.
 - Seçilen gün içinde oynatma zaman aralığını daraltmak için Başlatma Zamanı Çubuğuna (Yeşil) ve Bitiş Zamanı Çubuğuna (Kırmızı) tıklayın ve sürükleyin veya "Start" (başlatma) zamanını ve "End" (bitirme) zamanını girin.
 - Oynatımı başlatmak için "Playback" (oynatma) seçeneğine tıklayın. Oynatım arayüzü Şekil 3.2.6a'daki anında oynatıma benzerdir. Oynatım kontrol düğmesi açıklamaları Şekil 3.2.6b'de gösterilmiştir.
- Dosya(lar) ile arama sonuçları oynatımı
 - Şekil 3.2.7c'de gösterilen şekilde "File Listing" (dosya listeleme) arayüzüne girmek için "FileList" (dosya listesi) düğmesine tıklayın.

No.	Starting Time	Ending Time	Size	Ch	Recording Type
1	2010 10-19 23:55:02	10-20 00:05:06	161.74M	09	Timer Triggered
2	2010 10-20 00:05:06	10-20 00:15:10	160.79M	09	Timer Triggered
3	2010 10-20 00:15:10	10-20 00:25:14	159.05M	09	Timer Triggered
4	2010 10-20 00:25:14	10-20 00:35:18	162.33M	09	Timer Triggered
5	2010 10-20 00:35:18	10-20 00:45:22	157.77M	09	Timer Triggered
6	2010 10-20 00:45:22	10-20 00:55:26	161.85M	09	Timer Triggered
7	2010 10-20 00:55:26	10-20 01:05:28	160.44M	09	Timer Triggered
8	2010 10-20 01:05:30	10-20 01:15:32	161.78M	09	Timer Triggered
9	2010 10-20 01:15:33	10-20 01:25:36	161.46M	09	Timer Triggered
10	2010 10-20 01:25:37	10-20 01:35:40	160.94M	09	Timer Triggered
11	2010 10-20 01:35:41	10-20 01:45:44	162.61M	09	Timer Triggered
12	2010 10-20 01:45:45	10-20 01:55:48	161.22M	09	Timer Triggered
13	2010 10-20 01:55:49	10-20 02:05:52	160.40M	09	Timer Triggered
14	2010 10-20 02:05:53	10-20 02:15:56	159.78M	09	Timer Triggered
15	2010 10-20 02:15:57	10-20 02:26:00	162.21M	09	Timer Triggered

File Listing

First Prev Next Last 19 Pages 1 Goto

Total: 0B Playback Backup Exit

(Şekil 3.2.7c)

- Listedeki dosya(lar) seçin ve "Playback" (oyunlatma) seçeneğine tıklayın.
- Birden çok dosya seçilirse dosyalar sıralı olarak oynatılacaktır.

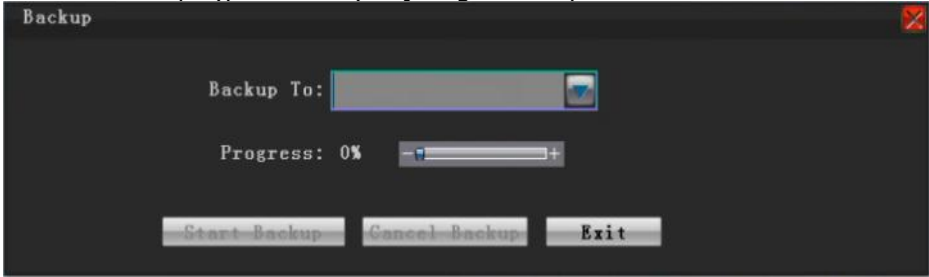
Not: DVR kullanıcısı bu işlemi uygulamak için uygun izne gerek duyacaktır. Daha fazla ayrıntı için lütfen bölüm 4.6.3'teki "User Setting" (kullanıcı ayarı) başlığına bakın.

Backup (Yedekleme)

Dosya yedeklemesi 3.2.7'ye benzer şekilde dosya aramasıyla başlar.

1. Şekil 3.2.7a'da gösterilen şekilde dosya arama arayüzüne girmek için "Backup" (yedekle) simgesine tıklayın, bu işlem "Search" (ara) işlemine benzer şekilde yapılır.
2. "Channel Selection" (kanal seçimi) ve kayıt için "File Type" (dosya türü) belirleyin.

3. "Starting Time" (başlatma zamanı) ve "Ending Time" (bitiş zamanı) seçin.
4. Dosya aramasını başlatmak için "Search" (ara) seçeneğine tıklayın ve "Search Results" (arama sonuçları) arayüzüne girin. Bu "Search Results" (arama sonuçları) arayüzü Şekil 3.2.7b'de gösterilene benzerdir.
5. Şekil 3.2.7c'de gösterilen şekilde "Search Results" (arama sonuçları) seçeneğinden "FileList" (dosya listesi) arayüzüne tıklayın.
6. Şekil 3.2.8a'da gösterilen şekilde dosya yedekleme arayüzüne girmek için listeden herhangi bir dosyayı (dosyaları) seçin ve "Backup" (yedekleme) seçeneğine tıklayın.



(Şekil 3.2.8a)

7. Bir yedekleme hedef dizini belirledikten sonra "Start Backup" (yedeklemeyi başlat) seçimini yapın.

Preview (Ön İzleme)

Şekil 3.3a'da gösterilen şekilde ön izleme bölümünün 8 simgesi vardır.



(Şekil 3.3a)

- 4 Kanallı Ön İzleme
- 6 Kanallı Ön İzleme
- 8 Kanallı Ön İzleme
- 13 Kanallı Ön İzleme

- 16 Kanallı Ön İzleme
- 20 Kanallı Ön İzleme
- Varsayılan
- Sonraki gruba geç

1 Kanallı Ön İzleme (Tam ekran)

Şekil 3.3b'de gösterilen şekilde herhangi bir canlı ön izleme kanalına çift tıklanınca 1 Kanallı (Tam Ekran) ön izleme etkinleştirilir.



(Şekil 3.3b)

PTZ Kontrol Ayarları


Kullanıcı PTZ'yi doğrudan tam ekran ön izleme penceresinden çalıştırabilir.

4 Kanallı Ön İzleme


4 kanallı görüntünün ön izlemesini almak için "4-Channel Preview" (4 kanallı ön izleme) simgesine tıklayın. 20 kanalın hepsi (16 canlı görüntü + 4 oynatım) grup başına 4 ön izleme kanalı denk gelecek şekilde 5 gruba ayrılır.

👇 simgesine tıklandığında sırayla sonraki ön izleme grubuna geçilir. Bölüm 4.3'te bulunan "Advanced-> Live" (gelişmiş-> canlı) ayarındaki "Switch Period" (geçiş süresi) seçimini yaparak otomatik geçiş olarak da yapılandırılabilir.


6 Kanallı Ön İzleme

6 kanallı görüntünün ön izlemesini almak için "6-Channel Preview" (6 kanallı ön izleme) simgesine tıklayın.  simgesine tıklandığında 4 kanallı ön izlemeye benzer şekilde sırayla sonraki ön izleme grubuna geçilir. Bölüm 4.3'te bulunan "Advanced-> Live" (gelişmiş-> canlı) ayarındaki "Switch Period" (geçiş süresi) seçimini yaparak otomatik geçiş olarak da yapılandırılabilir.



8 Kanallı Ön İzleme

8 kanallı görüntünün ön izlemesini almak için "8-Channel Preview" (8 kanallı ön izleme) simgesine tıklayın. Ön izleme bölümündeki  simgesine tıklandığında 4 kanallı ön izlemeye benzer şekilde sonraki 8 kanal sırayla gösterilir. Bölüm 4.3'te bulunan "Advanced-> Live" (gelişmiş-> canlı) ayarındaki "Switch Period" (geçiş süresi) seçimini yaparak otomatik geçiş olarak da yapılandırılabilir.



13 Kanallı Ön İzleme

13 kanallı görüntünün ön izlemesini almak için "13-Channel Preview" (13 kanallı ön izleme) simgesine tıklayın. Ön izleme bölümündeki  simgesine tıklandığında 4 kanallı ön izlemeye benzer şekilde sonraki 13 kanal sırayla gösterilir. Bölüm 4.3'te bulunan "Advanced-> Live" (gelişmiş-> canlı) ayarındaki "Switch Period" (geçiş süresi) seçimini yaparak otomatik geçiş olarak da yapılandırılabilir.

16 Kanallı Ön İzleme

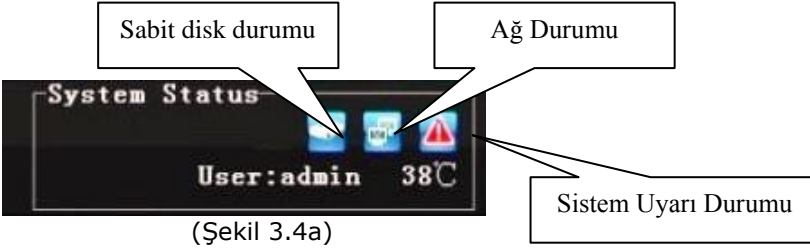
16 kanallı görüntünün ön izlemesini almak için "16-Channel Preview" (16 kanallı ön izleme) simgesine tıklayın. Sonraki gruba geçilince  simgesi gri renk alarak  durumuna gelir.

20 Kanallı Ön İzleme

20 kanallı görüntünün ön izlemesini almak için "20-Channel Preview" (20 kanallı ön izleme) simgesine tıklayın. Sonraki gruba geçilince  simgesi gri renk alarak  durumuna gelir.

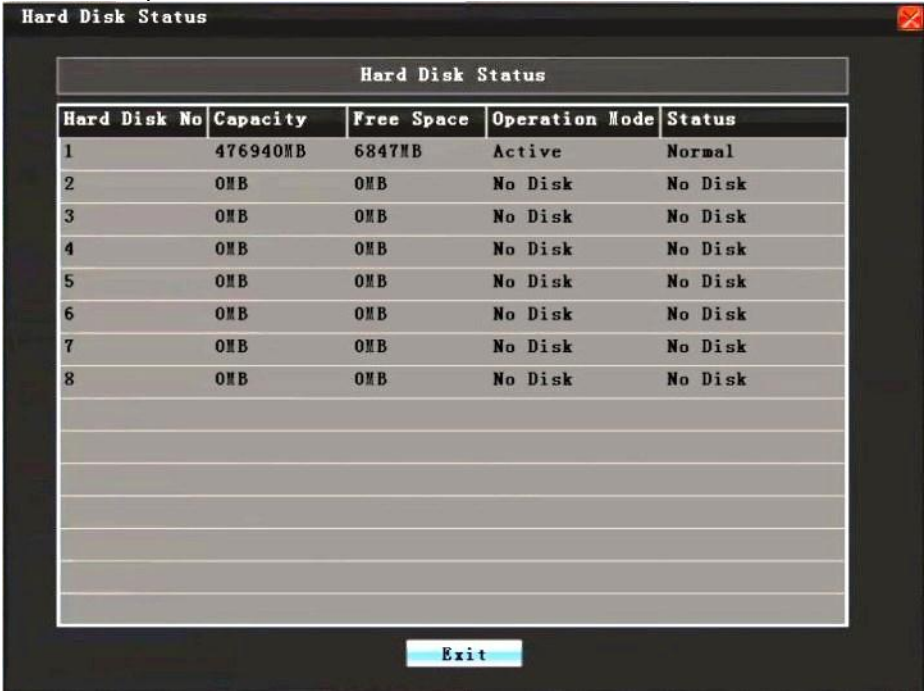
System Status (Sistem Durumu)

Sistem Durumu bölümü Şekil 3.4a'da gösterilmiştir.



(Şekil 3.4a)

- Sabit disk durumu arayüzüne girmek için Şekil 3.4b'de gösterilen şekilde "Hard Disk Status" (sabit disk durumu) simgesine çift tıklayın.



(Şekil 3.4b)

- Ağ durumu arayüzüne girmek için Şekil 3.4c'de gösterilen şekilde "Network Status" (ağ durumu) simgesine çift tıklayın.














(Şekil 3.4c)

- Sistem uyarı durumu arayüzüne girmek için Şekil 3.4d'de gösterilen şekilde "System Alert Status" (sistem uyarı durumu) simgesine çift tıklayın.



(Şekil 3.4d)

- Sistem durumu simgesi açıklamaları Şekil 3.4e’de gösterilmiştir.

Sim ge	Açıklama	Sim ge	Açıklama	Sim ge	Açıklama
	Sabit Disk OK		Sabit Disk Dolu		Sabit Disk Anormal
	Ağ OK		IP Çakışma		Ağ bağlantısı yok
	Video Girişi Yok		Video OK, Kayıt Yok		USB Diski Takılı
	Normal		Sistem Uyarısı		

(Şekil 3.4e)

- MISC information (MISC bilgisi): Kullanıcı ID’si ve sıcaklığı kullanıcının hızlı referansı için Sistem Durumunda gösterilirler.

Advanced Setting (Gelişmiş Ayar)

Gelişmiş ayar arayüzüne girmek için Şekil 4a’da gösterilen şekilde ana menü ayar bölümünden “**Advanced**” (gelişmiş) simgesine tıklayın.



(Şekil 4a)

System Setting (Sistem Ayarı)

Şekil 4.1a'da gösterilen şekilde Sistem Ayarı arayüzüne girmek için "System"



(sistem) simgesine tıklayın.

System Setting

System Name: DVR01 Up to 31 Characters

System ID: 1 1 to 255

Date/Time: 2010-10-24 17:03:02

Time Zone: UTC+8

Password Enable:

Video Format: PAL

Display Resolution: 1920x1080

GUI Transparency:

Language: English

OK Cancel

(Şekil 4.1a)

- **System Name (sistem adı):** En fazla 31 karakterli herhangi bir ad
- **System ID (sistem ID'si):** 1 - 255
- **Date/Time (tarih/zaman):** Sistem zamanını ayarla
- **Time Zone (saat dilimi):** Koordine Evrensel Zaman (UTC) +/- saat dilimi
- **Password Enable (şifre etkinleştirme):** Şifre korumasını etkinleştirmek için işaretleyin.
- **Video Format:** PAL veya NTSC
- **Display Resolution (ekran çözünürlüğü):** Otomatik Algılama, 1920x1080, 1280x1024, 1280x960, 1280x720

- **GUI Transparency (GUI şeffaflığı):** Ayarlanabilir GUI şeffaflığı
- **Language (Dil):** İngilizce veya Basitleştirilmiş Çince

Alarm Setting (Alarm Ayarı)

Şekil 4.2a'da gösterilen şekilde Harici Alarm Aygıt ayarı arayüzüne girmek



için "Alarm" simgesine tıklayın.

(Şekil 4.2a)

External Alarming Device Input Setting (Harici Alarm Aygıt Girişi Ayarı)

- **Alarm Input (alarm girişi):** En fazla 16 harici alarm giriş kanalı

- **Alarm Device Type (Alarm Aygıt Tipi):** Aygıt polarite kontrolü için Normal-Open (Açık) veya Normal-Closed (Kapalı)
- **Alarm Response (Alarm Karşılığı):** Seçilen kanala alarm karşılığını etkinleştirin veya devre dışı bırakın. "Alarm Response" (alarm karşılığı) etkinleştirildiğinde "Policy" (ilke) ve "PTZ" simgesi kullanılabilir.
 1. Şekil 4.2.1a'da gösterilen şekilde ilke ayarına girmek için "Policy" (ilke) düğmesine tıklayın.

Alarm Input Policy Setting

Alarm Input Policy Setting

Recording Channel

1: 2: 3: 4: 5: 6: 7: 8:
 9: 10: 11: 12: 13: 14: 15: 16:

Day/Time Setting

Day: Mon

Period 1: 0 H 0 M ~ 0 H 0 M
 Period 2: 0 H 0 M ~ 0 H 0 M
 Period 3: 0 H 0 M ~ 0 H 0 M
 Period 4: 0 H 0 M ~ 0 H 0 M

Apply To: All Apply

Alarm Action

On-Screen: Voice Alert:
 Control Center: Email Alert:

Ext Alarm: 1: 2: 3: 4:

OK Cancel

(Şekil 4.2.1a)

- **Recording Channel (Kayıt Kanalı):** Seçilen harici alarm girişine karşılık veren kayıt kanalı numaraları.

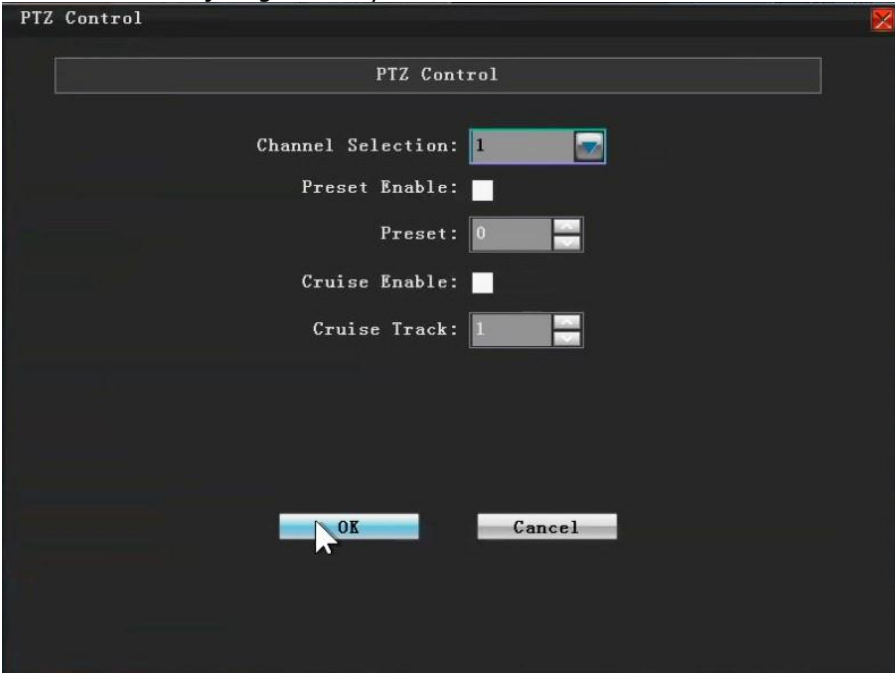
Not: Harici alarm giriş tetiklemeli kaydı ayarlamak için kullanıcı "Rec Event Setting" (kayıt olay ayarı) arayüzünde hem "Alarm Response Policy Setting" (Alarm Karşılık İlkesi Ayarı) (4.2.1) hem de Kayıt Kurulumunu (4.7.3) yapılandırmalıdır.

- **Day/Time Setting (gün/zaman ayarı):** Herhangi bir günde seçilen harici alarm girişine karşılık gelen en fazla 4 zaman aralığı.

Ayarları diğer güne kopyalamak için "Apply To" ve "Apply" (Uygula) seçeneğini kullanın.

- **Alarm Action (Alarm Eylemi):** "On-Screen" (Ekran Üzeri) alarm bayrağını, çağrı aygıtını veya "Voice-alert" (ses uyarısı) ile birlikte "Control Center" (kontrol merkezi) ve "Email Alert" (e-posta uyarısı) parametrelerine rapor verir.
- **External Alarm (Harici Alarm):** Etkinleştirildiğinde (yanındaki kutuyu işaretleyince) seçilen alarm çıkışı kanal(lar)ı bildirir.

2. Şekil 4.2.1b'de gösterilen şekilde alarm girişlerine karşılık gelen PTZ'yi etkinleştirmek için "PTZ Control" (PTZ kontrolü) seçeneğine tıklayın.



(Şekil 4.2.1b)

- PTZ Kanalını Seçin
- Preset Enable (ön ayar etkinleştir) ve ön ayar nokta sayısını ayarlayın
- Cruise Enable (dolaşım etkinleştir) ve dolaşım yolu sayısını ayarlayın

3. "Apply To" (uygula) kanal numarasını seçin, mevcut kanal alarm ayarını seçilen kanal numarasına uygulamak için "Apply" (uygula) seçeneğine tıklayın.

External Alarming Device Output Setting (Harici Alarm Aygıt Çıkışı Ayarı)

- **Alarm Output (Alarm Çıkışı):** En fazla 4 harici alarm çıkış kanalı
- **Alarm Device Type (Alarm Aygıt Tipi):** Aygıt polarite kontrolü için Normal-Open (Açık) veya Normal-Closed (Kapalı)
- **Alarming Interval (Alarm Aralığı):** Aygıt alarmı çıkışı için alarm süresi. Aralık 5 saniye ile 10 dakika arasındadır.
- **Alarm Scheme (Alarm Şeması):** Şekil 4.2.1c'de gösterilen şekilde Alarm/Uyarı Şeması ayar arayüzüne girmek için "Setup" (kurulum) düğmesine tıklayın.



(Şekil 4.2.1c)

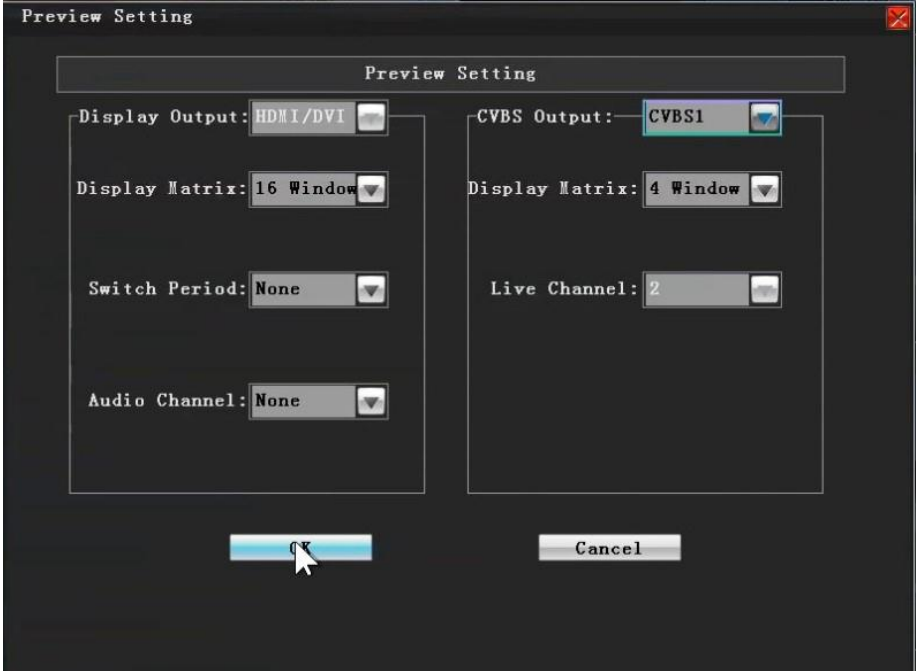
- Day/Time Setting (gün/zaman ayarı): Herhangi bir günde seçilen harici alarm girişine karşılık gelen en fazla 4 zaman aralığı.
- Ayarları diğer güne kopyalamak için "Apply To" ve "Apply" (Uygula) seçeneğini kullanın.

Live Setting (Canlı Ayarı)

Şekil 4.3a'da gösterilen şekilde Ön İzleme Ayarı arayüzüne girmek için "Live"



(canlı) simgesine tıklayın.



(Şekil 4.3a)

- **Ana Ekran**
 - **Display Output (Ekran Çıkışı):** HDMI/DVI

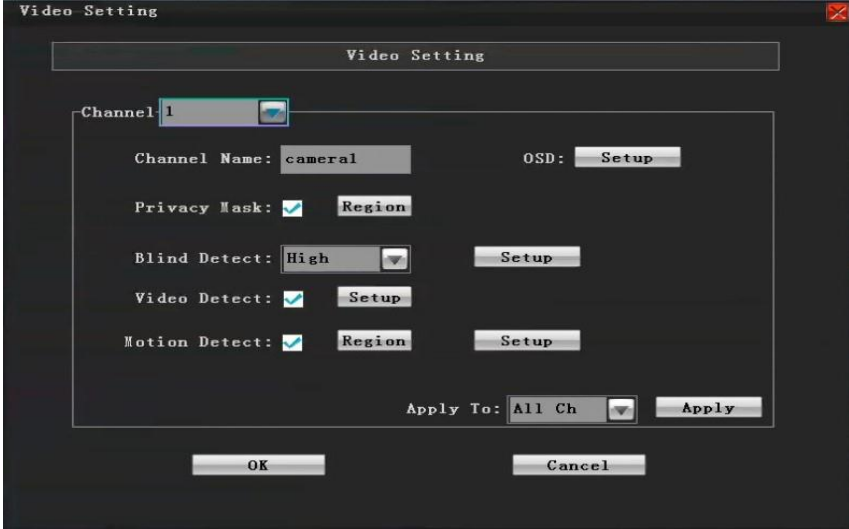
- **Display Matrix (Ekran Matrisi):** 4/6/8/13/16/20 Pencere (Kanal)
 - **Switch Period (Geçiş Süresi):** Bu sürenin ayarlanmasıyla ekran grupları arasında sıralı otomatik geçiş etkinleştirilir. Örneğin ekran matrisi 4 pencereli ekran olarak ayarlandığında toplam 20 ön izleme kanal görüntüsü (16 kanallı canlı ön izleme ve 4 kanallı oynatma) her birine 4 kanal denk gelecek şekilde 5 gruba bölünür. Geçiş süresi 5 saniye olarak ayarlanırsa ana video ekranı 5 saniye geçtikten sonra sırayla sonraki ekran grubuna otomatik olarak geçer.
 - **Audio Channel (Ses Kanalı):** 0 – 16
- **İkincil Ekran**
 - **CVBS Output (CVBS Çıkış):** 1 – 4
 - **Display Matrix (Ekran Matrisi):** 1 – 4 pencere
 - **Live Channel (Canlı Kanal):** Herhangi bir canlı kanal (1 – 16)

Video Setting (Video Ayarı)

Şekil 4.4a'da gösterilen şekilde Video Ayarı arayüzüne girmek için "Video"



simgesine tıklayın.



(Şekil 4.4a)

Kullanıcı bu arayüzden her bir kanalın video ayarlarını yapılandırabilir/yeniden yapılandırabilir.

Kullanıcı diğer kanal(lar)ın mevcut video ayarlarını kopyalamak için "Apply To" ve "Apply" (uygula) simgelerini kullanabilir.

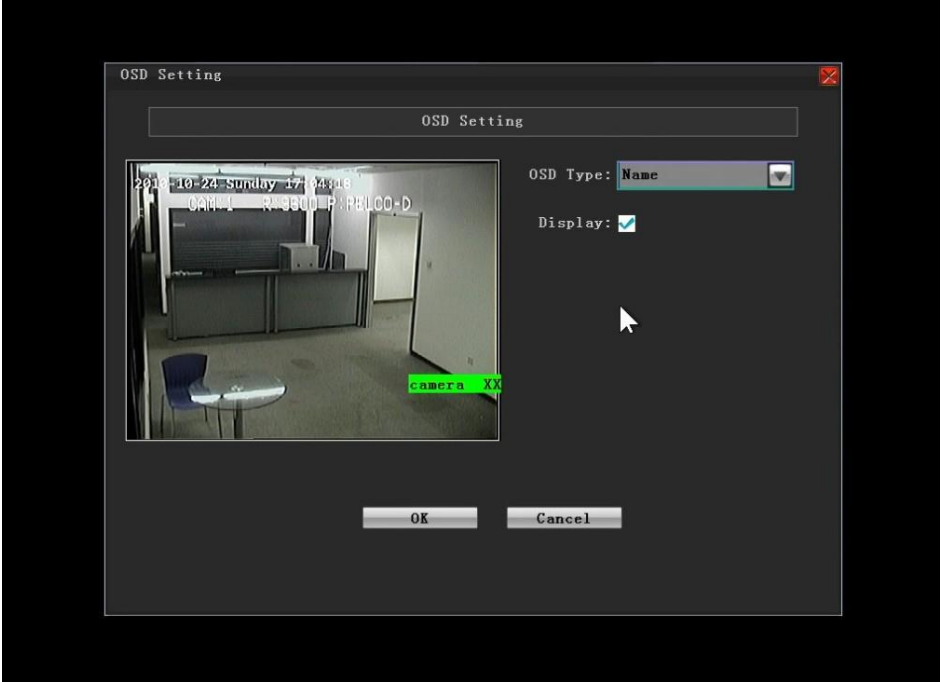
Channel Number (Kanal Numarası) ve Channel Name (Kanal Adı)

Kullanıcı seçilen kanal için istenilen addaki kanal numarasını, tipini seçebilir.

Not: Maksimum karakter sayısı 31'dir.

OSD Setup (OSD Kurulumu)

Şekil 4.4.2a'da gösterilen şekilde OSD kurulum arayüzüne girmek için OSD yanındaki "Setup" (kurulum) seçeneğine tıklayın.



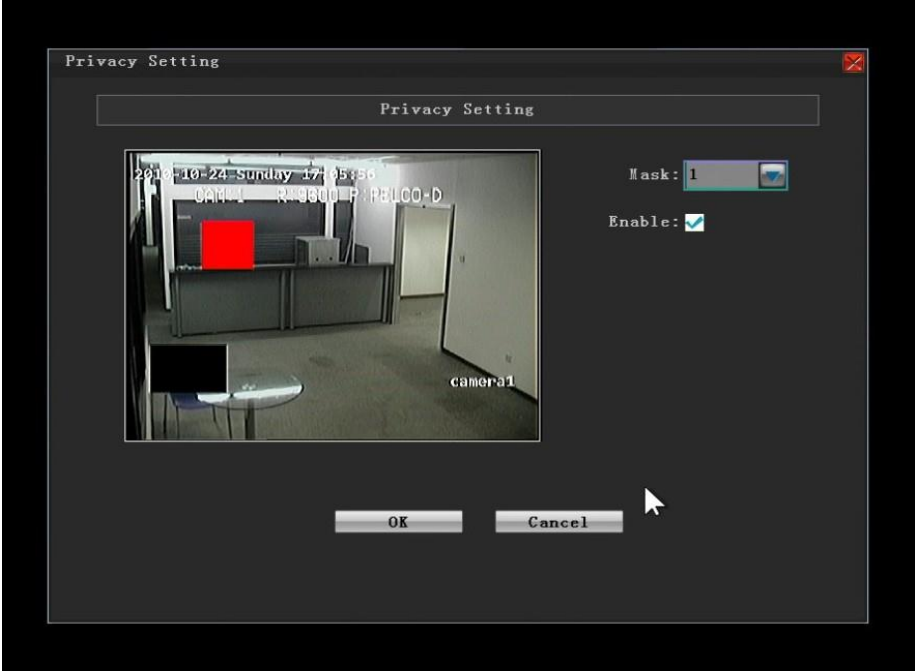
(Şekil 4.4.2a)

- **OSD Tipi**
Tarih veya Ad. (Tarih için Kırmızı, Ad için Yeşil).
- **OSD Format**
OSD Tipi alanında Tarih seçildiğinde aşağıdaki format seçilebilir:

YYYY - AA - GG	2010 - 01 - 02 sa:dd:sn
AA - GG - YYYY	01 - 02 - 2010 sa:dd:sn
GG - AA - YYYY	02 - 01 - 2010 sa:dd:sn
- **OSD Konumu**
OSD dizgi konumu görünüm penceresinin herhangi bir konumuna farenin sol tuşuyla bir defa tıklayarak atanabilir.

Privacy Mask Setup (Gizlilik Maske Kurulumu)

Şekil 4.4.3a'da gösterilen şekilde gizlilik maske kurulum arayüzüne girmek için "Video" ayarındaki "Privacy Mask" (gizlilik maskesi) seçeneğini işaretledikten sonra "Region" (bölge) seçeneğine tıklayın.



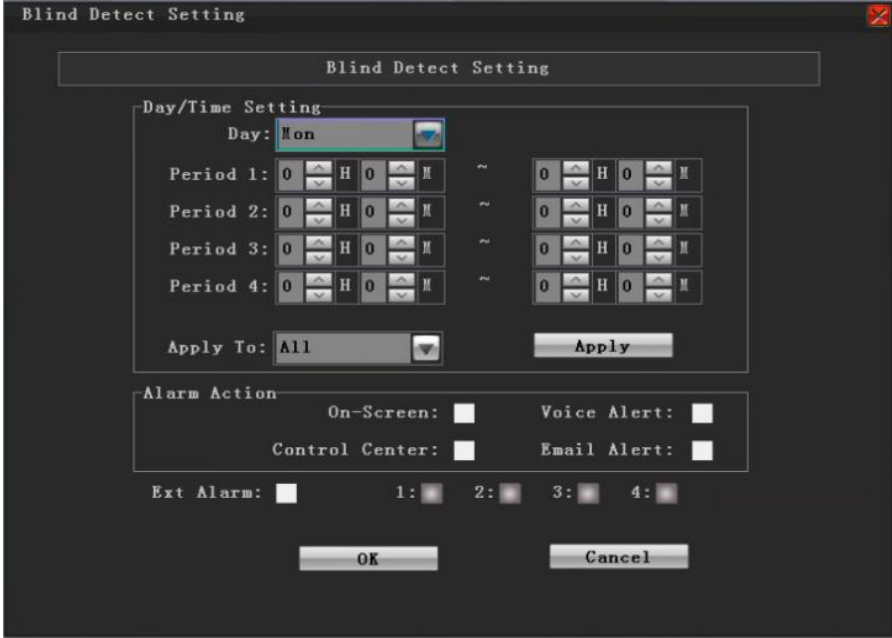
(Şekil 4.4.3a)

- Mask Area (maske alanı) 1 veya 2 seçilerek iki Privacy Region (gizlilik alanı) seçilebilir.
- Mask (maske) seçeneğini etkinleştirmek için Enable (etkinleştir) kutusunu işaretleyin. Fare imlecini ekran penceresinde gizlilik konumuna getirerek tıklayın maske alanını istenilen boyuta sürükleyin ve farenin tuşunu bırakın.
- Gizlilik alanı Şekil 4.4.3a'da gösterilen kırmızı blok gibi görünecektir.

Blind Detect (Video Tampering) Setting (Kör Algılama (Video Kurcalama) Ayarı)

- "Video" ayarında "Blind Detect" (kör algılama) türüne tıklayın ve seçin. Seçilebilecek türler; "Off" (kapalı), "Low" (düşük) hassasiyet, "High" (yüksek) hassasiyet.

- Şekil 4.4.4a'da gösterilen şekilde kör algılama ayar arayüzüne girmek için "Setup" (kurulum) düğmesine tıklayın.

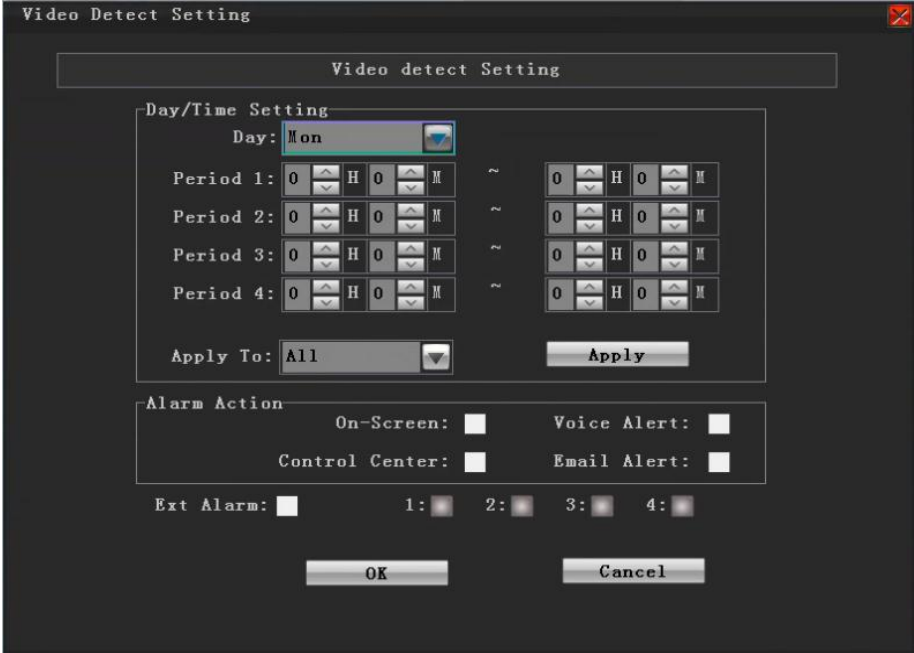


(Şekil 4.4.4a)

- **Day/Time Setting (gün/zaman ayarı):** Herhangi bir günde seçilen harici alarm girişine karşılık gelen en fazla 4 zaman aralığı.
- Ayarları diğer güne kopyalamak için "Apply To" ve "Apply" (Uygula) seçeneğini kullanın.
- **Alarm Action (Alarm Eylemi):** "On-Screen" (Ekran Üzeri) alarm bayrağını, çağrı aygıtını veya "Voice-alert" (ses uyarısı) ile birlikte "Control Center" (kontrol merkezi) ve "Email Alert" (e-posta uyarısı) parametrelerine rapor verir.
- **External Alarm (Harici Alarm):** Etkinleştirildiğinde (yanındaki kutuyu işaretleyince) seçilen alarm çıkışı kanal(lar)ı bildirir.

Video Detect (Video Algılama)

Şekil 4.4.5a'da gösterilen şekilde video kayıp algılama arayüzüne girmek için "Video" ayarındaki "Video Detect" (video algılama) seçeneğini işaretledikten sonra "Setup" (kurulum) seçeneğine tıklayın.



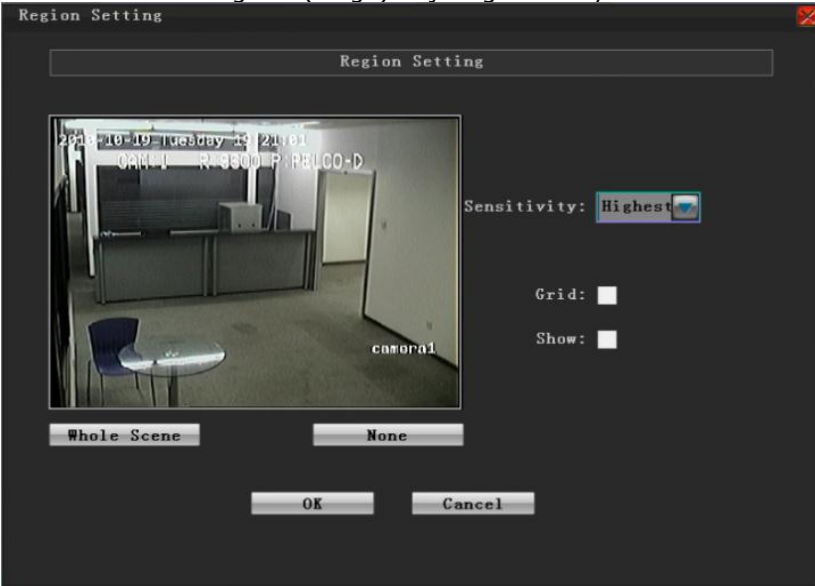
(Şekil 4.4.5a)

- **Day/Time Setting (gün/zaman ayarı):** Herhangi bir günde seçilen harici alarm girişine karşılık gelen en fazla 4 zaman aralığı.
- Ayarları diğer güne kopyalamak için "Apply To" ve "Apply" (Uygula) seçeneğini kullanın.
- **Alarm Action (Alarm Eylemi):** "On-Screen" (Ekran Üzeri) alarm bayrağını, çağrı aygıtını veya "Voice-alert" (ses uyarısı) ile birlikte "Control Center" (kontrol merkezi) ve "Email Alert" (e-posta uyarısı) parametrelerine rapor verir.
- **External Alarm (Harici Alarm):** Etkinleştirildiğinde (yanındaki kutuyu işaretleyince) seçilen alarm çıkışı kanal(lar)ı bildirir.

Motion Detect (Hareket Algılama)

Motion Detect Region Setting (Hareket Algılama Bölgesi Ayarı)

Şekil 4.4.6.1a'da gösterilen şekilde hareket algılama bölgesi ayarı arayüzüne girmek için "Video" ayarındaki "Motion Detect" (hareket algılama) seçeneğini işaretledikten sonra "Region" (bölge) seçeneğine tıklayın.



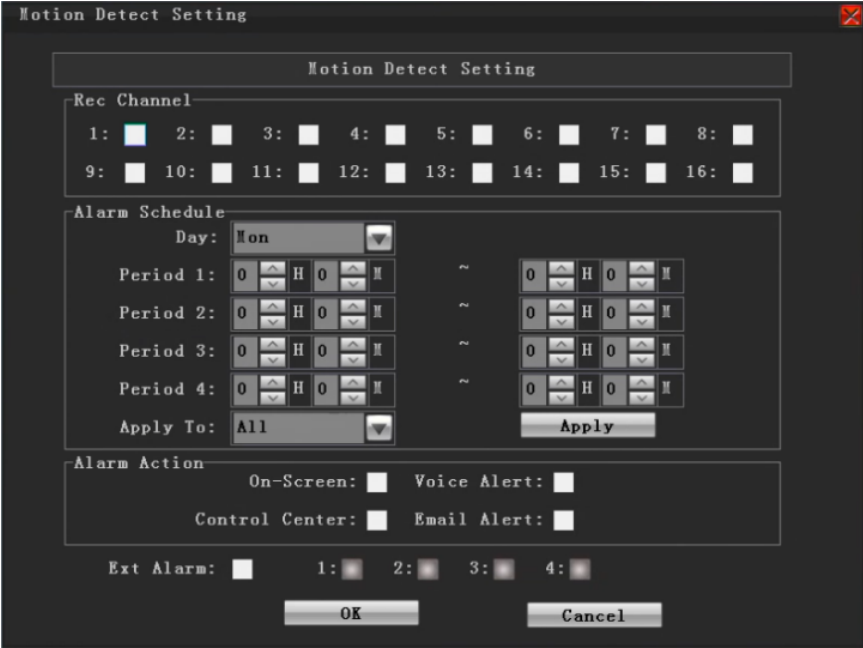
(Şekil 4.4.6.1a)

- Area (alan) (sola tıklayın, ekran penceresine tıklayın ve sürükleyin) veya Whole Scene (bütün ekran) seçimini yapın.
- Sensitivity (hassasiyet) alanındaki açılan listeden hareket algılama hassasiyetini seçin. Toplamda altı hassasiyet ayarı seviyesi vardır: Highest (En yüksek), Level4 (Seviye4), Level3 (Seviye3), Level2 (Seviye2), Level1 (Seviye1), Lowest (En düşük).
- Ekran modunu seçin
Grid (kafes): İşaretlenirse ön izleme ekranında kafes çizgileri gösterilir.

Show (göster): İşaretlenirse hareket algılandığında ekranda yeşil kafes çizgileri yanıp söner.

Motion Detect Setup (Hareket Algılama Kurulumu)

Şekil 4.4.6.2a'da gösterilen şekilde hareket algılama kurulumu arayüzüne girmek için "Video" ayarındaki "Motion Detect" (hareket algılama) seçeneğini işaretledikten sonra "Setup" (kurulum) seçeneğine tıklayın.



(Şekil 4.4.6.2a)

- Hareket tetiklemeli Kayıt Kanal(lar)ını işaretleyin . Tek kanallı hareket algılama birden çok kanal kaydını başlatabilir.
- **Day/Time Setting (gün/zaman ayarı):** Herhangi bir günde hareket algılama kaydına karşılık gelen en fazla 4 zaman aralığı.
- Ayarları diğer güne kopyalamak için "Apply To" ve "Apply" (Uygula) seçeneğini kullanın.
- **Alarm Action (Alarm Eylemi):** "On-Screen" (Ekran Üzeri) alarm bayrağını, çağrı aygıtını veya "Voice-alert" (ses uyarısı) ile birlikte

"Control Center" (kontrol merkezi) ve "Email Alert" (e-posta uyarısı) parametrelerine rapor verir.

- **External Alarm (Harici Alarm):** Etkinleştirildiğinde (yanındaki kutuyu işaretleyince) seçilen alarm çıkışı kanal(lar)ı bildirir.

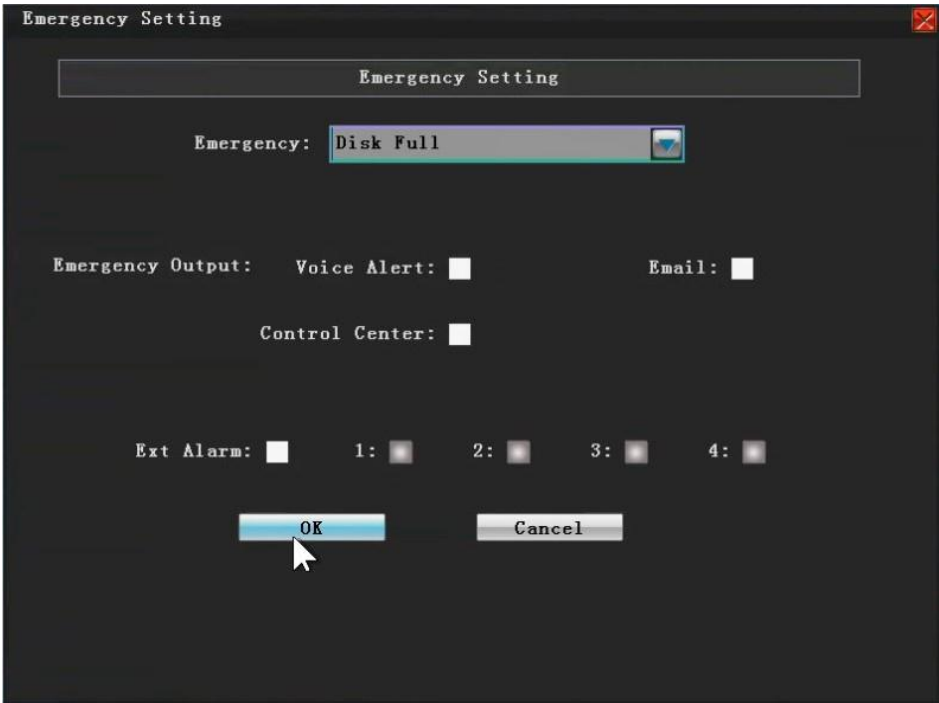
Not: Hareket tetiklemeli kaydı ayarlamak için kullanıcı "Rec Event Setting" (kayıt olay uyarı) arayüzünde hem "Motion Detect Setup" (Hareket Algılama Kurulumu) hem de Kayıt Kurulumunu yapılandırmalıdır.

Emergency Setting (Acil Durum Ayarı)

Şekil 4.5a'da gösterilen şekilde Acil Durum Ayarı arayüzüne girmek için



"Emergency" (acil durum) simgesine tıklayın.



(Şekil 4.5a)

Bu arayüz kullanıcının sistem acil durum karşılığını kurmasına olanak verir.

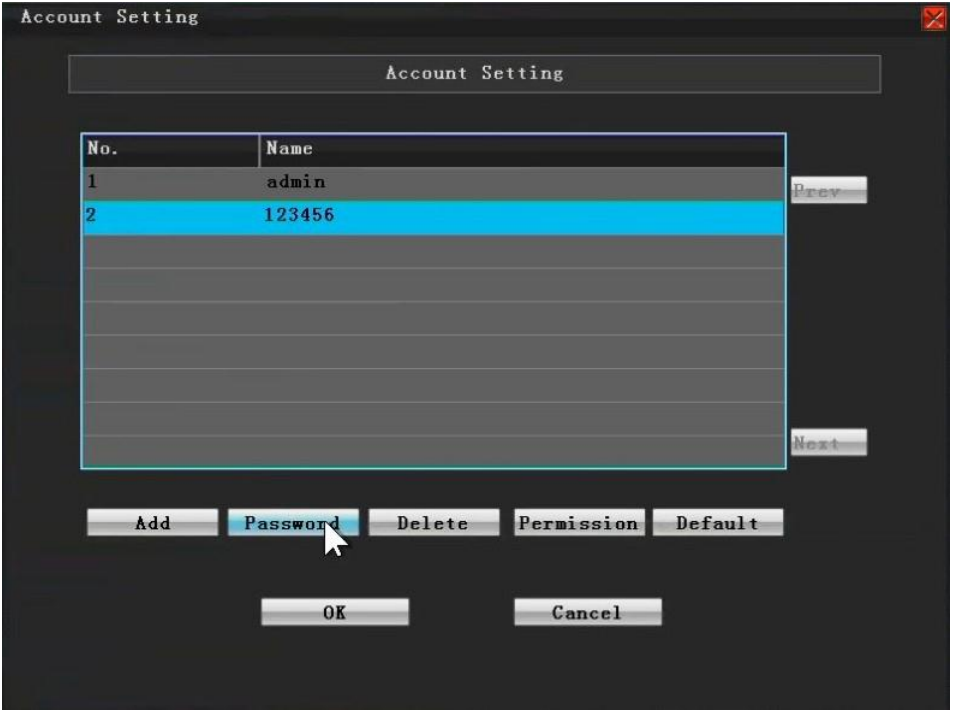
- Acil Durum Türleri
 - Disk Full (disk dolu): Yüklenen tüm sabit disk dolu.
 - Disk Error (disk hatası): Sabit disk hatası tespit edildi.
 - Network Lost (ağ kayıp): Ağ bağlantısı kayıp
 - IP Conflict (IP çakışması)
 - Unauthorized Access (izinsiz erişim)
 - Unexpected Video Format (beklenmeyen video formatı): PAL veya NTSC
 - Encoding Error (kodlama hatası): Video kodlama hatası
 - Temperature Too High (sıcaklık çok yüksek)
 - Fan Failure (fan arızası): Fan arızası
- Acil Durum Çıkışı
 - Sesli Uyarı veya "Voice -alert"
 - "Control Center" (kumanda merkezi) birimine rapor
 - Alıcıya "Email Alert" (e-posta uyarısı). (Bölüm 4.10.2'deki kurulum)
- **External Alarm (Harici Alarm):** En fazla 4 harici alarm çıkışını destekler. Etkinleştirildiğinde (yanındaki kutuyu işaretleyince) seçilen alarm çıkışı kanal(lar)ı bildirir.

User Setting (Kullanıcı Ayarı)

Şekil 4.6a'da gösterilen şekilde Kullanıcı Hesabı Ayarı arayüzüne girmek için



"User" (kullanıcı) simgesine tıklayın.



(Şekil 4.6a)

Not: Varsayılan kullanıcı adı/şifre "admin/123456".

Add/Remove User (Kullanıcı Ekle/Çıkar)

- **Add User (Kullanıcı Ekle)**

1. Şifre Ayarı arayüzüne girmek için Şekil 4.6.1a'da gösterilen şekilde "Add" (ekle) düğmesine tıklayın.



Password Setting

Password Setting

User Name: 123456 Up to 31 Characters

Password: ***** Up to 15 Characters

Re-enter Password: ***** Up to 15 Characters

OK Cancel

(Şekil 4.6.1a)

2. Yeni kullanıcı adını ve şifreyi yazın.
 3. OK düğmesine tıklayın.
- Remove User (Kullanıcı Çıkar)
 1. Account Setting (Hesap Ayarı) ekranında kaldırmak istediğiniz hesabı vurgulayın.
 2. Seçilen hesabı kaldırmak için Delete (sil) düğmesine tıklayın.

Editing User Information (Kullanıcı Bilgilerini Düzenleme)

- Account Setting (Hesap Ayarı) ekranında düzenlenecek hesabı vurgulayın.
- Kullanıcı Bilgileri Değiştirme Ayarı arayüzüne girmek için Şekil 4.6.2a'da gösterilen şekilde "Password" (şifre) düğmesine tıklayın.



User Information Modify Setting

User Information Modify

User Name: 123456 Up to 31 Characters

Old Password: ***** Up to 15 Characters

New Password: ***** Up to 15 Characters

Re-enter Password: ***** Up to 15 Characters

OK Cancel

(Şekil 4.6.2a)

- Old Password (eski şifre), New Password (yeni şifre) ve Re-enter (yeniden gir) alanlarını doldurun.
- OK düğmesine tıklayın. Yeni şifre geçerli olacaktır.

User Permission Level Settings (Kullanıcı İzin Seviyesi Ayarları)

1. Account Setting (Hesap Ayarı) ekranında İzin Seviyesini ayarlamak istediğiniz hesabı vurgulayın.
2. Kullanıcı İzin Ayarı arayüzüne girmek için Şekil 4.6.3a'da gösterilen şekilde "Permission" (izin) düğmesine tıklayın.



(Şekil 4.6.3a)

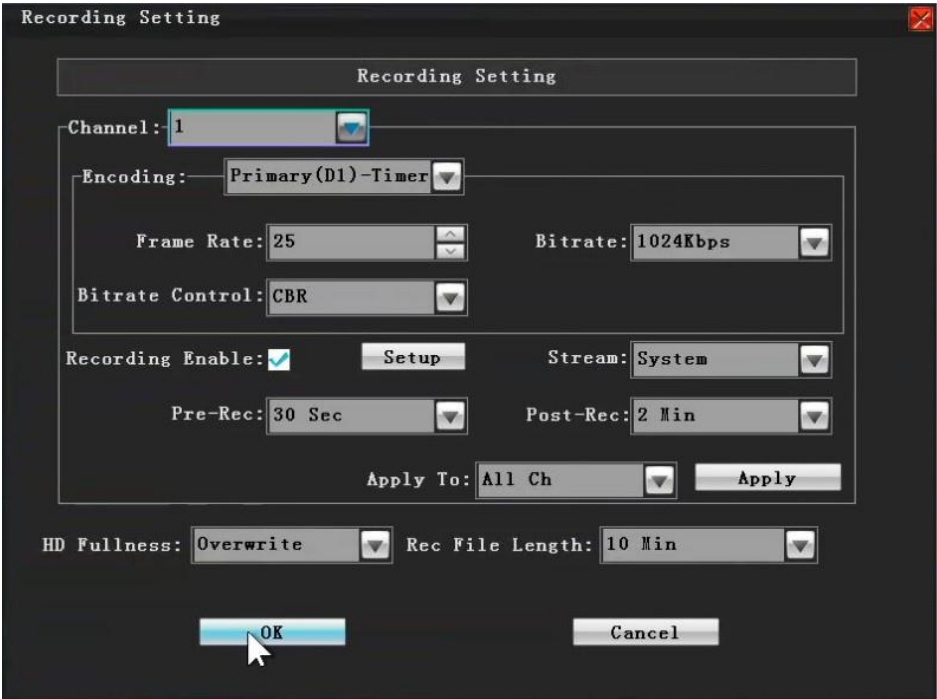
3. Kullanıcının izinlerini ayarlayın veya değiştirin.
4. OK düğmesine tıklayınca güncellenen izin geçerli olacaktır.

Recording Setting (Kayıt Ayarı)

Şekil 4.7a'da gösterilen şekilde Kayıt Ayarı arayüzüne girmek için "Rec"



(kayıt) simgesine tıklayın.



(Şekil 4.7a)

MISC Recording Setting (MISC Kayıt Ayarı)


- Yapılandırılacak Kanal Numarasını seçin.
- Mevcut kanal ayarlarını diğer kanal(lar)a kopyalamak için "Apply To" ve "Apply" (Uygula) seçeneğini kullanın.

- **Hard Disk Full (Sabit Disk Dolu):** Disk dolduğunda sabit diskin üzerine yazmasını etkinleştir/devre dışı bırak.
- **Rec File Length (Kayıt Dosya Uzunluğu):** Kaydedilen video dosyalarının öge boyunu belirler. Tek kayıt dosya uzunluğu seçenekleri 2/5/10/15/20/30 dakikadır.

Encoding Setting (Kodlama Ayarı)

- **Encoding Type (Kodlama Tipi):** Primary(D1)-Timer (birincil zamanlayıcı), Primary(D1)-Event (ikincil olay) ve Secondary CIF (ikincil CIF) olmak üzere 3 farklı kodlama türü vardır.
- **Frame Rate (Çerçeve Hızı):** 1-25fps (PAL) veya 1-30fps (NTSC)
- **Bit Rate (Bit Hızı):** Bit hızı (bit/saniye) seçim aralığı 32K, 64K, 128K, 256K, 384K, 512K, 768K, 1024K, 1280K, 1536K, 1792K, 2048K
- **Bit Rate Control (Bit Hızı Kontrolü):** VBR veya CBR

Recording Setup (Kayıt Kurulumu)

Şekil 4.7.3a'da gösterilen şekilde "Recording Enable" (kayıdı etkinleştir) seçeneğini işaretleyin , "Rec Event Setting" (kayıt olay ayarı) arayüzüne girmek için "Setup" (kurulum) seçeneğine tıklayın.



(Şekil 4.7.3a)

- Recording Trigger (Kayıt Başlatma)
 - Always-on (her zaman açık)
 - Motion Detect (MD) (hareket algılama): Hareket algılama tetiklemeli kayıt.

Not: Hareket tetiklemeli kaydı ayarlamak için kullanıcı "Rec Event Setting" (kayıt olay ayarı) arayüzünde hem "Motion Detect Setup" (Hareket Algılama Kurulumu) (4.4.6) hem de Kayıt Kurulumunu (4.7.3) yapılandırmalıdır.

- External Alarm (EA) (Harici Alarm): Harici alarm girişi tetiklemeli kayıt

Not: Harici alarm giriş tetiklemeli kaydı ayarlamak için kullanıcı "Rec Event Setting" (kayıt olay ayarı) arayüzünde hem "Alarm Response Policy Setting" (Alarm Karşılık İlkesi Ayarı) (4.2.1) hem de Kayıt Kurulumunu (4.7.3) yapılandırmalıdır.

- MD or EA (MD veya EA): MD veya EA ile tetiklenen kayıt
 - MD and EA (MD ve EA): HEM MD hem de EA ile tetiklenen kayıt.
- **Day (gün):** Haftanın tüm günleri seçilebilir.

- **Full Day (tam gün):** Günde 24 saat kayıt için Full Day (tam gün) seçeneğini işaretleyin.
- **Time Period (zaman aralığı):** En fazla 4 zaman aralığı desteklenir.
- Ayarları diğer gün(ler)e kopyalamak için "Apply To" ve "Apply" (Uygula) seçeneğini kullanın.

PTZ Setting (PTZ Ayarı)

Şekil 4.8a'da gösterilen şekilde PTZ Ayarı arayüzüne girmek için "PTZ"



simgesine tıklayın.

PTZ Setting

PTZ Setting

Channel Selection: 1

Baud Rate: 9600

Data Bits: 8 bits

Stop Bits: 1 bits

Parity: None

Flow Ctrl: None

Protocol: Pelco-d

PTZ Address: 1

Preset: Setup

PTZ Speed: [Slider]

Cruise Track: Setup

Apply To: All

Apply

OK Cancel

(Şekil 4.8a)

PTZ Ayarları RS-485, Decoder (dekoder), Preset Cruise Positions (ön ayar dolaşım konumları) ve Cruise Track (dolaşım yolu), vb. seçenekleri kapsar.

- **Channel Selection (Kanal Seçimi):** Desteklenen 16 kanal vardır.
- **Baud Rate (Baud Hızı):** 50kbps'den 115200kbps'ye kadar olan standart baud hızı aralığı.
- **Data Bits (Veri Bitleri):** 5, 6, 7 ve 8 bit.
- **Stop Bits (Durdurma Bitleri):** 1 ve 2 bit.
- **Parity (Eşlik):** Yok, çift ve tek eşlik.
- **Flow Ctrl (Akış Kontrolü):** Yok, Donanım ve Yazılım akış kontrolü.
- **Protocol (Protokol):** Pelco-d ve Pelco-p.
- **PTZ Address (PTZ Adresi):** Desteklenen standart PTZ adres aralığı.

Preset (Ön ayar)

Şekil 4.8.1a'da gösterilen şekilde Ön ayar arayüzüne girmek için "Preset: Setup" (ön ayar: kurulum) düğmesine tıklayın.



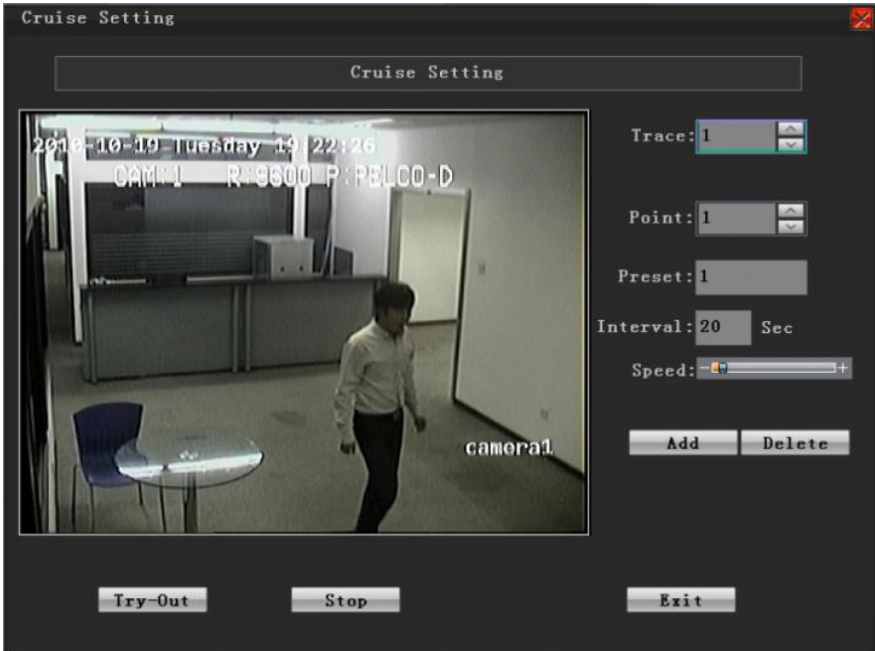
(Şekil 4.8.1a)

- İstenilen açı ve konum elde edilene kadar "Position" (konum) alanında ok düğmelerini ayarlamak için sol fare tuşunun kullanımı. Bunun yanında uygun şekilde Aperture (açıklık), Zoom (yakınlaştırma) ve Focus (odak) ayarlaması.
- Preset: [] (ön ayar) alanında bu ön ayar noktası için bir numara girdikten sonra Save (kaydet) düğmesine basın. Bu ön ayar noktası yapılır.
- Tüm Ön ayar noktaları tamamlanana kadar yukarıdaki Adım 1 ve 2'yi tekrarlayın. Her bir ön ayar noktasını farklı bir şekilde numaralandırın.

Not: Kullanıcı 1-127 Ön Ayar Noktasını kurabilir.

Cruise Track (Dolaşım Yolu)

Şekil 4.8.2a'da gösterilen şekilde Dolaşım ayarı arayüzüne girmek için "Cruise track: Setup" (dolaşım yolu: kurulum) düğmesine tıklayın.



(Şekil 4.8.2a)

Cruise Setting (dolaşım yolu) ekranında (Şekil 4.8.2a) kullanıcı Trace (Yol) numarasını ayarlayabilir, Preset (Ön ayar) noktalarını ekleyebilir veya kaldıracabilir. 1-16 dolaşım yolu ayarlanabilir.

Kullanıcının 3 Ön ayar noktası olduğunu düşünüp 1-2-3 şeklinde sıralı Ön ayar noktalarıyla dolaşım yolu 1'i ayarlayın:

Dolaşım Noktası (Point) [1], Ön ayar (Preset) [1] seçin ve Add (ekle) düğmesine tıklayın. Dolaşım noktası 1 başarılı bir şekilde ayarlanmıştır.

Dolaşım Noktası (Point) [2], Ön ayar (Preset) [2] seçin ve Add (ekle) düğmesine tıklayın. Dolaşım noktası 2 başarılı bir şekilde ayarlanmıştır.

Dolaşım Noktası (Point) [3], Ön ayar (Preset) [3] seçin ve Add (ekle) düğmesine tıklayın. Dolaşım noktası 3 başarılı bir şekilde ayarlanmıştır.

Dolaşım yolu 1 başarılı bir şekilde ayarlanmıştır.

Not:

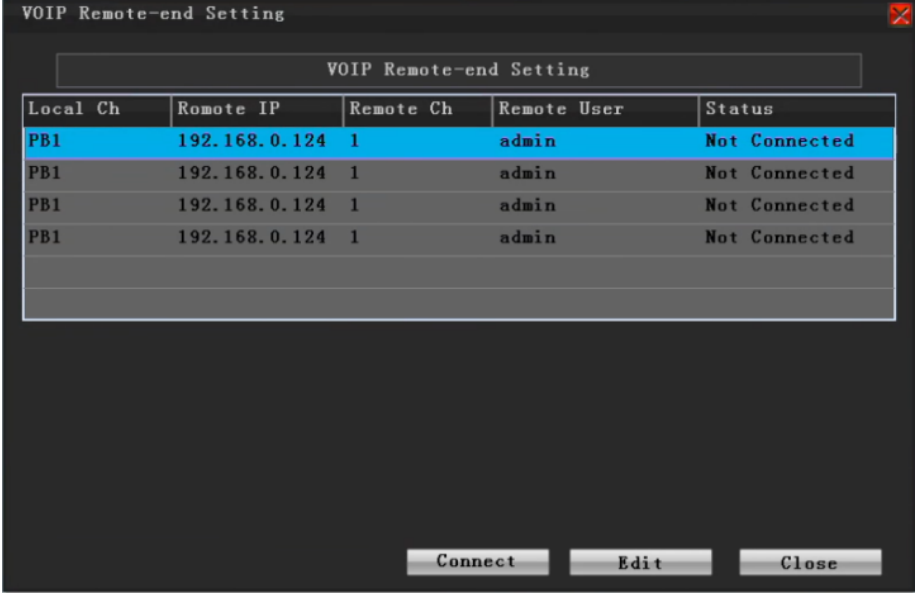
- "Interval" (zaman aralığı) PTZ'nin bir Ön ayar noktasında kaldığı süreyi gösterir.
- "Speed" (hız) PTZ'nin dolaşım hızını gösterir.
- Her ikisi de kullanıcı tarafından ayarlanabilir.

Ses İletişim Ayarı

Şekil 4.9a'da gösterilen şekilde ses iletişim ayarı arayüzüne girmek için



"Voice Comm" (ses iletişimi) simgesine tıklayın.



(Şekil 4.9a)

Ses iletişimini destekleyen dört yerel oynatım kanalı vardır ama bir defada sadece bir kanal kullanılabilir. Ayar prosedürleri aşağıdadır:

- İstenilen kanala (PB1-PB4) tıklayın.
- "Edit" (düzenle) seçeneğine tıklayın.
- Şekil 4.9b'de gösterilen şekilde VoIP Remote-end Setting (VoIP Uzak Uç Ayarı) ekranı açılır.



(Şekil 4.9b)

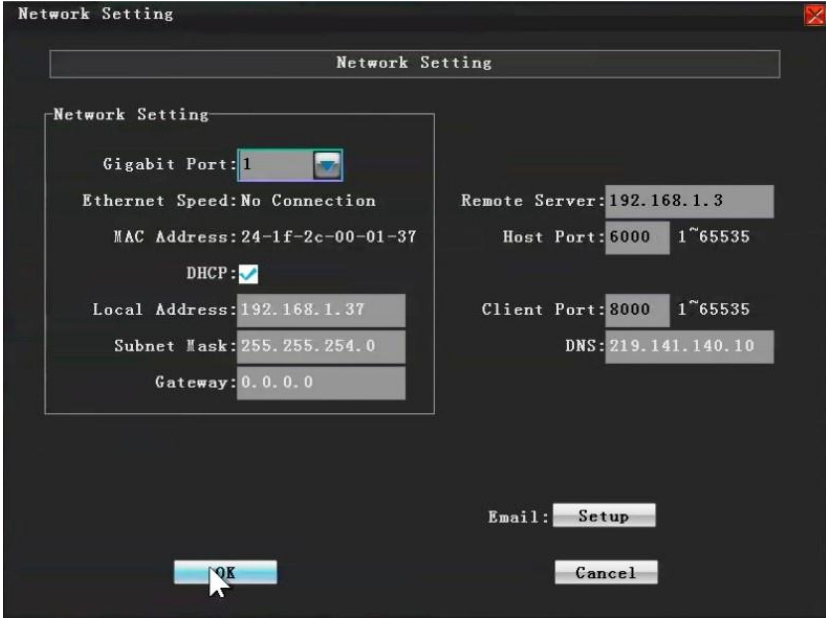
- Ayarları aşağıdaki şekilde yapılandırın:
 - Server IP (Sunucu IP'si): Uzak DVR IP adresi.
 - User (Kullanıcı): Uzak DVR kullanıcı adı.
 - Password (Şifre): Uzak DVR kullanıcı şifresi.
 - Remote Channel (Uzak Kanal): Uzak DVR kanalı.
 - Local Channel (Yerel Kanal): Yerel DVR oynatım kanalı numarası.
- Ayarı tamamlamak için "OK" seçeneğine tıklayın.
- Ses iletişimini başlatmak için "Connect" (Bağlan) seçeneğine tıklayın.

Ağ Ayarı

Şekil 4.10a'da gösterilen şekilde Ağ Ayarı arayüzüne girmek için "Network"



(Ağ) simgesine tıklayın.



(Şekil 4.10a)

Sistem bir ağ video izleme uygulamasında uygulanırsa ilgili ağ ayarlarının yapılandırılması gereklidir. Ağ ayarı değişikliklerinin geçerli olması için sistemin yeniden yüklenmesi gereklidir.

Ağ ayarı parametreleri

Ağ Ayarı arayüzü ağına arabağlanması için gerekli parametre girdilerini sağlayacaktır, kullanıcı bunları ağ gerekliliklerine göre ayarlamalıdır. Bazı parametreler aşağıda açıklanmıştır:

- Ethernet Speed (Ethernet Hızı): 10M/100M/1000M/Adaptive (Uyarlamalı)
- DHCP: DHCP etkinleştirildiğinde bir IP adresi alır ve Local Address (Yerel Adres) alanında gösterilir.
- Local Address (Yerel Adres): Sistemin IP adresi
- Remote Server IP (Uzak Sunucu IP'si): DVR'nin uzak erişimi için kullanılır.
- Host Port (Host Portu): 1-65535
- Client Port (İstemci Portu): 1-65535, varsayılan: 8000

E-posta Ayarı

Şekil 4.10.1a'da gösterilen şekilde E-posta arayüzüne girmek için "Email: Setup" (e-posta: kurulum) düğmesine tıklayın.

Email Setting

Email Setting

User Name: Test@163.com Up to 31 Characters

Password: Up to 15 Characters

Sender Name: test Up to 31 Characters

Sender Address: Test@163.com Up to 47 Characters

SMTP Server: smtp.163.com Up to 31 Characters

Recipient: 1

Name: example1 Up to 31 Characters

Address: HR1@163.com Up to 47 Characters

JPEG Attachment:

OK Cancel

(Şekil 4.10.1a)

Beklenmeyen bir olay olduğunda bu menüde ayarlanan E-posta adreslerine bir E-posta mesajı gönderilecektir. İki E-posta alıcı adresi ayarlanabilir.

- Beklenmeyen olayların listesi
 - Sabit disk Dolu
 - Sabit disk Hatası
 - Yetkisiz Kullanıcı
 - Giriş/çıkış Videosu için Yanlış Video Formatı
 - Anormal Video Sinyali
 - Kör Alarm
 - Video Kaybı
 - Hareket Algılama
 - Harici Alarm
- E-posta parametre ayarları:
 - Username (Kullanıcı adı): Maksimum 31 karakter
 - Password (Şifre): Maksimum 15 karakter
 - Mail Server Address (Posta Sunucu Adresi): Maksimum 31 karakter
 - Sender name (Gönderenin adı): Kendiliğinden tanımlı, en fazla 31 karakter
 - Sender Mail Address (Gönderenin Posta Adresi): Maksimum 47 karakter
 - Recipient 1 (Alıcı 2): ad ve posta adresi
 - Recipient 2 (Alıcı 2): ad ve posta adresi
- Bölüm 3.2.3'teki JPEG Bellek Kopyaları bu bölümde belirlenen e-posta alıcısına (alıcılarına) gönderilir.

Yönetim (Sistem Aracı) Ayarı

Şekil 4.11a'da gösterilen şekilde Sistem Aracı Ayarı arayüzüne girmek için



"MGMT" simgesine tıklayın.



(Şekil 4.11a)

Şifre Değiştirme

Kullanıcı Bilgileri Değiştirme Ayarı arayüzüne girmek için Şekil 4.11.1a'da gösterilen şekilde **PWD Change** "PWD Change" (şifre değiştir) simgesine tıklayın. Şifre değiştirme adımları:

- Old Password (eski şifre), New Password (yeni şifre) ve Re-enter New Password (şifreyi yeniden gir) alanlarını doldurun.
- OK düğmesine tıklayın. Yeni şifre geçerli olacaktır.



User Information Modify Setting

User Information Modify

User Name: 123456 Up to 31 Characters

Old Password: ***** Up to 15 Characters

New Password: ***** Up to 15 Characters

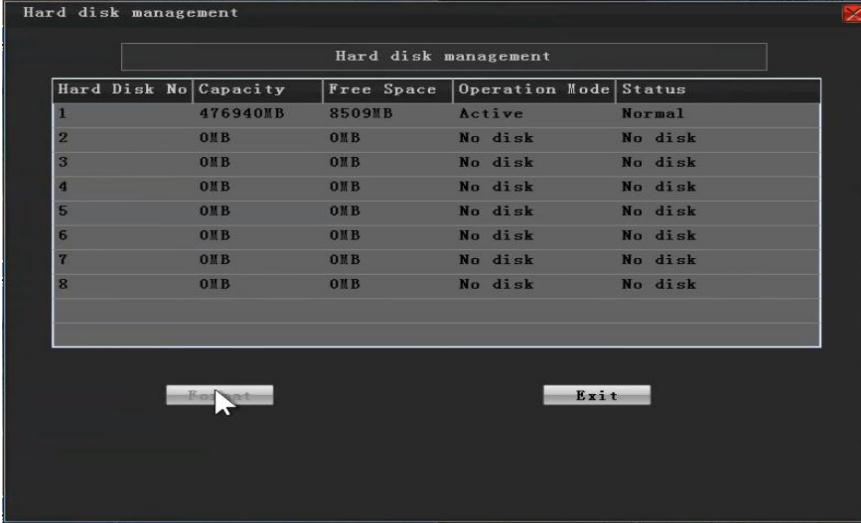
Re-enter Password: ***** Up to 15 Characters

OK Cancel

(Şekil 4.11.1a)

Sabit disk Yönetimi

Şekil 4.11.2a'da gösterilen şekilde Sabit Disk Yönetimi arayüzüne girmek için "HD Management" **HD Management** (sabit disk yönetimi) simgesine tıklayın.



(Şekil 4.11.2a)

Kullanıcı listedeki herhangi bir liste için kapasiteyi, boş alanı, çalışma modunu (Active (Etkin)/Sleep (Uyku)/ No Disk (Disk Yok)) kontrol edebilir.

Kullanıcı belli bir diski biçimlendirmek isterse diski seçin ve "Format" (biçimlendir) düğmesine tıklayın. Bir onay mesajı penceresi açılacaktır. "Yes" (evet) düğmesine tıkladıktan sonra belirlenen disk başlatılacaktır.

Varsayılanı Yükle Ayarları

"Restore Default" **Restore Default** (varsayılanı yükle) simgesin tıklanınca Şekil 4.11.3a'da gösterilen şekilde bir onay ekranı gösterilecektir.

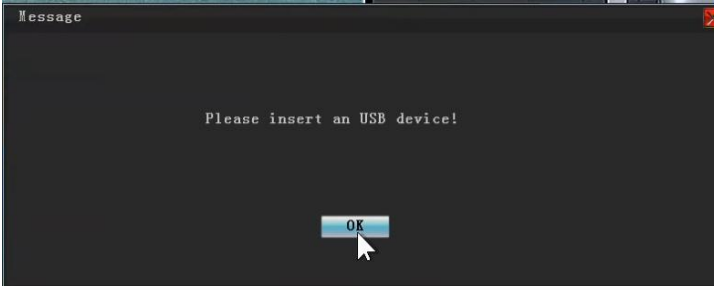


(Şekil 4.11.3a)

Kullanıcı "Yes" (evet) düğmesine tıklarsa sistem tüm üretim varsayılan değerlerini yükler ve sistemi otomatik olarak yeniden yükler.

Lisans Güncellemesi

Kullanıcının lisansı güncellemesi gerekirse yeni lisans bir USB flaş bellekte kaydedilip sistemdeki herhangi bir USB portuna takılmalıdır. Lisansı güncellemek için "License Update" **License Update** (lisansı güncelle) simgesine tıklayın. USB aygıtı mevcut değilse Şekil 4.11.4a'da gösterilen şekilde bir mesaj ekranı gösterilir.



(Şekil 4.11.4a)

Sistemi Yeniden Başlat

"Restart" **Restart** (yeniden başlat) simgesine tıklayınca Şekil 4.11.5a'da gösterilen şekilde bir uyarı mesajı gösterilir.

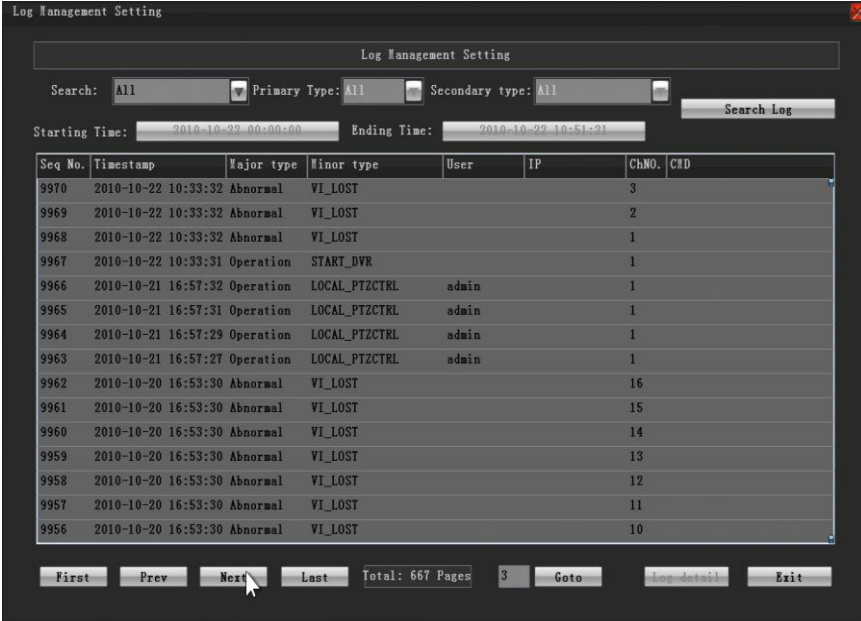


(Şekil 4.11.5a)

"Yes" (evet) seçeneğine tıklayınca sistem yeniden yüklenir.

Varsayılanı Yükle Ayarları

Şekil 4.11.6a'da gösterilen şekilde günlük yönetim ayarı arayüzüne girmek için "Log Management" **Log Management** (Günlük Yönetimi) simgesine tıklayın.



(Şekil 4.11.6a)

Günlük yönetiminde dört günlük arama türü vardır: All (Tümü), Event (Olay), Time (Zaman) ve Time and Event (Zaman ve Olay).

All (Tüm) Günlüğü: Kullanıcı DVR'de kaydedilen tüm günlükleri arayabilir. DVR en fazla 10.000 günlük destekler.

Event (Olay) Günlüğü: Kullanıcı şu üç olay tetiklemeli türü ile olay araması yapabilir: Alarm, Abnormal (Anormal) ve Operation (İşlem).

- **Alarm:** Alarm olay günlüğünde alarm in (iç alarm), alarm out (dış alarm), motion start (hareket başlatma), motion stop (hareket

durdurma), hide alarm start (alarm başlatmayı gizle) ve hide alarm stop (alarm durdurmaya gizle) aranabilir.

- **Abnormal (Anormal):** Anormal olay günlüğünde video loss (video kaybı), illegal access (yetkili erişim), hard disk full (sabit disk dolu), hard disk error (sabit disk dolu), IP conflict (IP çakışması), net broken (bozuk ağ), send email fail (e-posta gönderme başarısız), video format mismatch (video format uyumsuzluğu), encoder exception (kodlayıcı kural dışı durumu), high temperature (yüksek sıcaklık) ve no fan speed (fan hızı yok) aranabilir.
- **Operation (İşlem):** İşlem olay günlüğünde start DVR (DVR başlatma), stop DVR (DVR durdurma), abnormal stop (anormal durdurma), local login (yerel oturum açma), local logout (yerel oturum kapatma), local configure parameter (yerel parametre yapılandırma), local play by file (yerel dosya ile oynatma), local play by time (yerel zaman ile oynatma), local start record (yerel kayıt başlatma), local stop record (yerel kayıt durdurma), local PTZ control (yerel PTZ kontrolü), local preview (yerel ön izleme), local modify time (yerel zaman değiştirme), local upgrade (yerel yükseltme), local copy file (yerel dosya kopyalama), remote login (uzak oturum açma), remote logout (uzak oturum kapatma), remote start record (uzak kayıt başlatma), remote stop record (uzak kayıt durdurma), start trans channel (karşı kanal başlatma), stop trans channel (karşı kanal durdurma), remote get parameter (uzak parametre alma), remote configure parameter (uzak parametre yapılandırma), remote get status (uzak durum alma), remote alarm (uzak alarm), remote disalarm (uzak karşı alarm), remote reboot (uzak yeniden yükleme), start VoIP (VoIP başlatma), stop VoIP (VoIP durdurma), remote upgrade (uzak yükseltme), remote play by file (uzak dosya ile oynatma), remote play by time (uzak zaman ile oynatma) ve remote PTZ control (uzak PTZ kontrolü) aranabilir.

Time (Zaman) günlüğü: Kullanıcı günlüğü belli bir zaman aralığında arayabilir. DVR günlükleri girilen başlangıç ve bitiş zamanına göre listeleyecektir.

Time and Event (Zaman ve Olay) günlüğü: Kullanıcı olay günlüğünü belli bir zaman aralığı ile arayabilir.

Real Time Play (Gerçek Zamanlı Oynatma) Ayarları

Şekil 4.11.7a'da gösterilen şekilde Gerçek Zamanlı Oynatım Kontrol paneli arayüzüne girmek için "Realtime Play" **Realtime Play** (Gerçek Zamanlı Oynatım) simgesine tıklayın. Sistem en fazla 4 oynatım kanalını destekler.



(Şekil 4.11.7a)

- Oynatılacak canlı kanalı seçin, seçilen kanalın canlı içeriğini görüntülemek için "Play" (oynat) düğmesine tıklayın. Bu özellik kodlayıcı/kod çözücü yolunun oldukça düşük gecikmeli özelliğini kullanmanıza olanak verir.
- **OSD Kodlayıcı "Encode OSD:"** (OSD kodlama) seçeneğini işaretleyerek/işaretini kaldırarak açılabilir/kapatılabilir. OSD Kodlayıcı mevcut kodlanmış bit yayınının çerçeve hızını ve bit hızını gösterecektir.
- Oynatım kanal numarasını seçip Stop (Durdur) düğmesine tıklayarak herhangi bir oynatım kanalını durdurun
- Sistem aşağıdaki işlemleri destekleyecektir. Ayrıntılı oynatım düğmesi açıklamaları için lütfen Şekil 3.2.6b'ye bakın.
- Ön izleme ekranındaki oynatım penceresine çift tıkladığında oynatım penceresi D1 olarak büyütülecektir;

- Video Oynatım penceresine tıkladığında Ön izleme ekranına geri dönecektir; Şekil 4.11.7b'de Oynatım videosu D1 ekran çekimi gösterilmiştir.




(Şekil 4.11.7b)

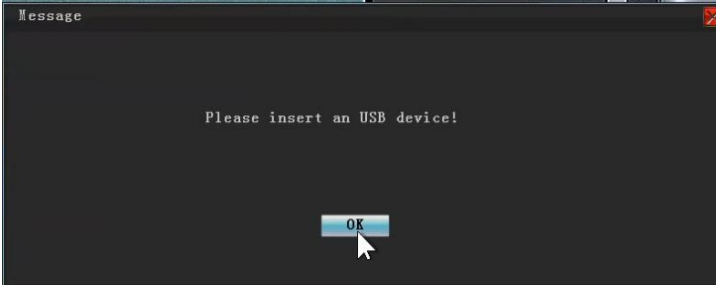
- D1 modunda sağ alt köşedeki "Full" (dolu) düğmesine tıklayın, Oynatım penceresi tam ekran olarak büyütülecektir.
- Tam ekran modunda "Full" (dolu) düğmesi "D1" düğmesine dönüşecektir. "D1" düğmesine tıklayın, Oynatım penceresi D1 moduna dönecektir
- Tam ekran penceresine çift tıklayın, Ön izleme ekranına dönecektir. "Hide" (gizle) düğmesine tıklayın, Oynatım penceresinin araç çubuğu simge durumuna küçültülerek pencerenin sol alt köşesine yerleştirilecektir. Simgeye tıklayınca araç çubuğu geri yüklenecektir.

Not: Real-time Playback (Gerçek Zamanlı Oynatım) fonksiyonu sadece test, hata ayıklama ve gösterim amaçlı olarak kullanılır.

Yazılım Yükseltmesi


Kullanıcının sistem yazılımını yükseltmesi durumunda yeni yazılım bir USB flaş bellekte kaydedilip sistemdeki herhangi bir USB portuna takılmalıdır.

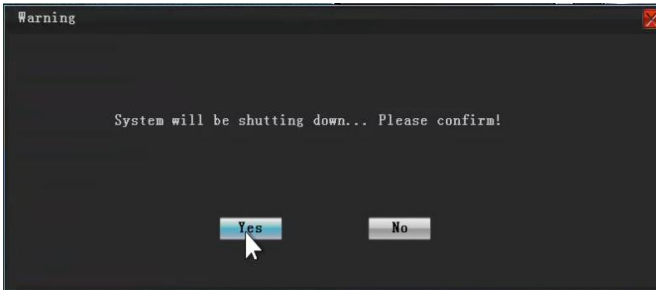
Yazılımı güncellemek için "SW Upgrade"  (yazılımı yükselt) simgesine tıklayın. USB aygıtı mevcut değilse Şekil 4.11.8a'da gösterilen şekilde bir mesaj ekranı gösterilir.



(Şekil 4.11.8a)

Sistem Kapatma

"Shut Down"  (kapat) simgesine tıklayınca Şekil 4.11.9a'da gösterilen şekilde bir uyarı mesajı gösterilir.

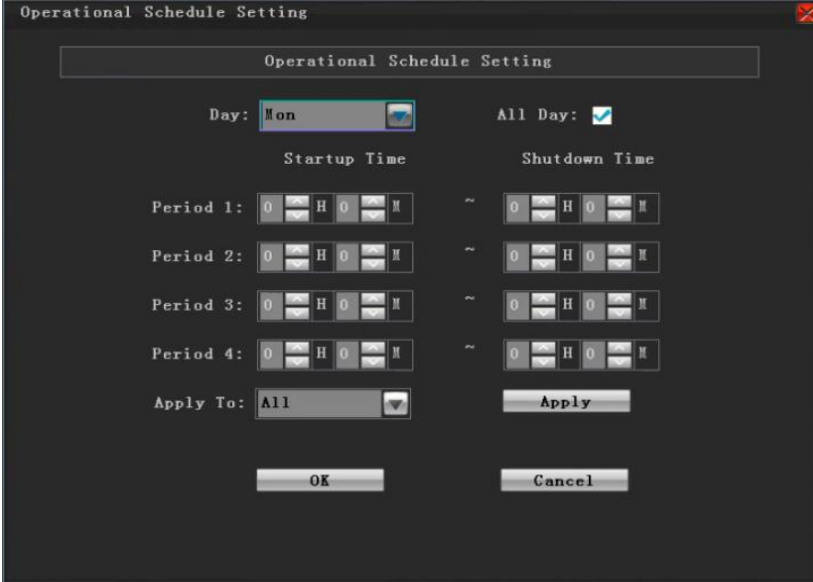


Şekil 4.11.9a

"Yes" (evet) düğmesine tıklanınca sistem kapatılacaktır.

Sistem Kontrolü

Şekil 4.11.10a'da gösterilen şekilde İşletimsel Program Ayarı arayüzüne girmek için "System Control" **System Control** (Sistem Kontrolü) simgesine tıklayın.



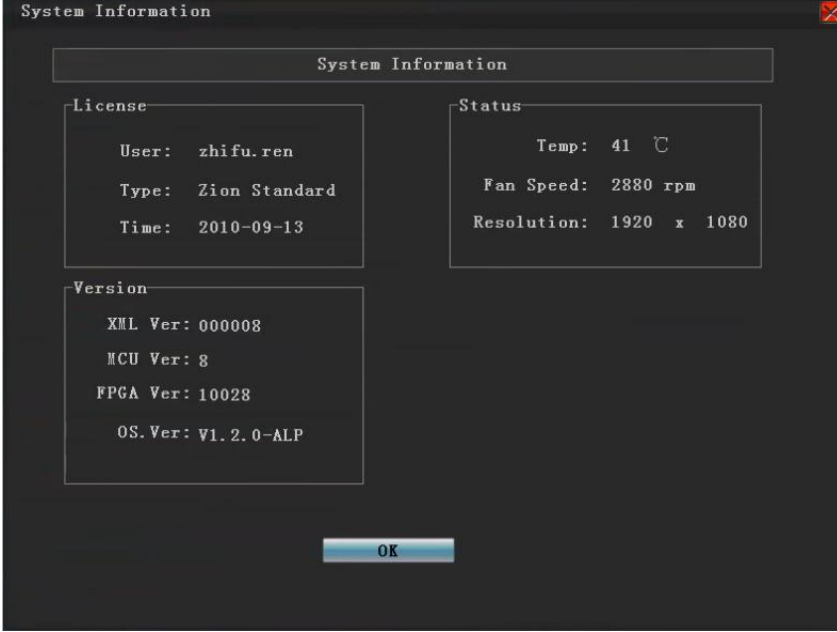
(4.11.10a)

Kullanıcı işletimsel programı haftanın tüm günleri veya tek bir günü olarak ayarlayabilir.

- **Tüm gün:** "All Day" (tüm gün) kutusunu işaretleyince otomatik güç açma/kapatma fonksiyonu kapanacaktır.
- **Day (gün):** Kullanıcı haftanın istenilen günü için belli bir başlatma ve kapatma zamanı ayarlayabilir. Her gün için dört zaman aralığı vardır. DVR'nin gücü zaman aralığına göre açılacaktır ve kapatılacaktır.
- Mevcut ayarları diğer gün(ler)e kopyalamak için "Apply To" seçimini yapın ve "Apply" (Uygula) seçeneğine tıklayın.

Sistem Bilgisi

Şekil 4.11.11a'da gösterilen şekilde Sistem Bilgisi arayüzüne girmek için "System Info" **System Info** (Sistem Bilgisi) simgesine tıklayın.

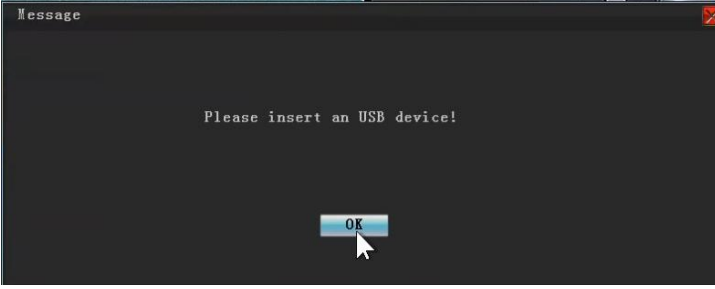


Şekil 4.11.11a

Kullanıcı DVR'nin sistem sıcaklığı durumunu, fan hızını, video çıkış çözünürlüğünü kontrol edebilir. Sistem Bilgisi ekranında XML sürümü, MCU sürümü, FPGA sürümü, OS sürümü ve lisans bilgisi de bulunabilir.

Yazılım Yükseltmesi

Kullanıcının MCU bellemini güncellemesi gerekirse yeni sürüm bir USB flaş bellekte kaydedilip sistemdeki herhangi bir USB portuna takılmalıdır. Yazılımı güncellemek için "Update MCU" **Update MCU** (MCU yükselt) simgesine tıklayın. USB aygıtı mevcut değilse Şekil 4.11.12a'da gösterilen şekilde bir mesaj ekranı gösterilir.



(Şekil 4.11.12a)

Chain (Zincir) Ayarı



“Chain” (Zincir) simgesi gri renk alır. Aygıt basamaklama özelliği sadece belli DVR modelleri için kullanılabilir.

Ek A DVR Teknik Özellikleri

Tip		CLS3016SD-DVR
Video Sıkıştırma		H.264
Ses Sıkıştırma		G.711U
Kodlama	CODEC kapasitesi	16 D1+16 CIF kodlama + 4 D1 kod çözme
	Bit yayını tipi	Sadece video veya A/V çoklama yayını
	Bit hızı	Kanal başına 32Kbps ~ 4Mbps
	Çerçeve hızı	PAL: 1-25 çerçeve/sn NTSC: 1-30 çerçeve/sn; Ayarlanabilir
Algılama		E-Harita/Hareket algılama/Gizlilik/ Video kaybı ve kör algılama
JPEG Bellek Kopyası		Desteklenir
Ses İletişimleri		Desteklenir
A/V Girişleri	Analog Video Girişi	16Ch D1: 720*576(PAL), 720*480(NTSC)
	Analog Ses Girişi	16Ch: BNC konektör (2Vp-p, 1kΩ direnç)
A/V Çıktıları	Analog Ses Çıkışı	2 Ch: BNC Konektörler (Doğrusal Volt, Direnç: 600Ω)
	Ana Ekran	Çözünürlük: 1920*1080, Arayüzler: HDMI/DVI/VGA
	16*4 Matris Çıkışı	4 Ch D1 çözünürlükte CVBS
Oynatım	Çözünürlük	D1: 720*576(PAL), 720*480(NTSC)
	Seçenekler	Normal, FF, Yavaş Çekim, Duraklat, vb.

Depolama	Yerel	8 SATA Sabit Disk veya e-SATA; 16TBaya kadar toplam kapasite
Harici Arayüz	Ağ	2 RJ45, 10M/100M/1000M
	Giriş/Çıkış	PTZ kontrol ve özel amaçlı klavye için 1 RS232, 2 RS485
	USB Portları	USB çubuğu, USB Sabit disk, USB fare, klavye, vb. için 3 USB2.0 konektörleri
	Alarm Girişi	16 Ch
	Alarm çıkışı	4 Ch
Güç		≤40W (Sabit disk dahil değil)

Tablo A 2

Ek B Sorun Giderme Soru ve Cevap

1. Soru: DVR'nin ilk defa açılmasından sonra neden bip sesi duyulur?

Cevap: Sebebi aşağıdakilerden biri olabilir:

1. DVR içinde sabit disk olmaması.
2. Sabit diskleri kurulu ama henüz biçimlendirilmemiş.
3. Kötü sabit disk.

2. Soru: DVR, PTZ'yi kontrol edemiyor.

Cevap: Sebebi aşağıdakilerden biri olabilir:

1. RS-485 kablosu iyi takılmamış veya adi kablo.
2. PTZ kod çözme uyumsuzluğu.
3. PTZ kod çözme baud hızı ayarı yanlış.
4. PTZ kod çözme adres ayarı yanlış.
5. DVR'nin RS-485 portu bozuk.

3. Soru: Hareket algılama kurulumundan sonra neden kayıtlı video yok?

Cevap: Ayarları aşağıdaki prosedüre göre doğrulayın:

1. Tek gün ve bütün hafta ayarlarını kapsayan alarm program ayarlarını doğrulayın.
2. Hareket algılama bölgesi ayarını doğrulayın.
3. Alarm program ayarlarıyla ilişkili kayıt kanal seçimini doğrulayın.
4. Alarm programı için zaman aralığı ayarlarını doğrulayın.

4. Soru: Başlatıldıktan sonra DVR sürekli yeniden yükleniyor ve her 10 saniyede bir bip sesi geliyor.

Cevap: Sebebi aşağıdakilerden biri olabilir:

1. Uyumsuz bellek, lütfen tedarikçi teknik desteği ile irtibata geçin.
2. DVR ünitesinde sorunlar var, lütfen tedarikçi teknik desteği ile irtibata geçin.

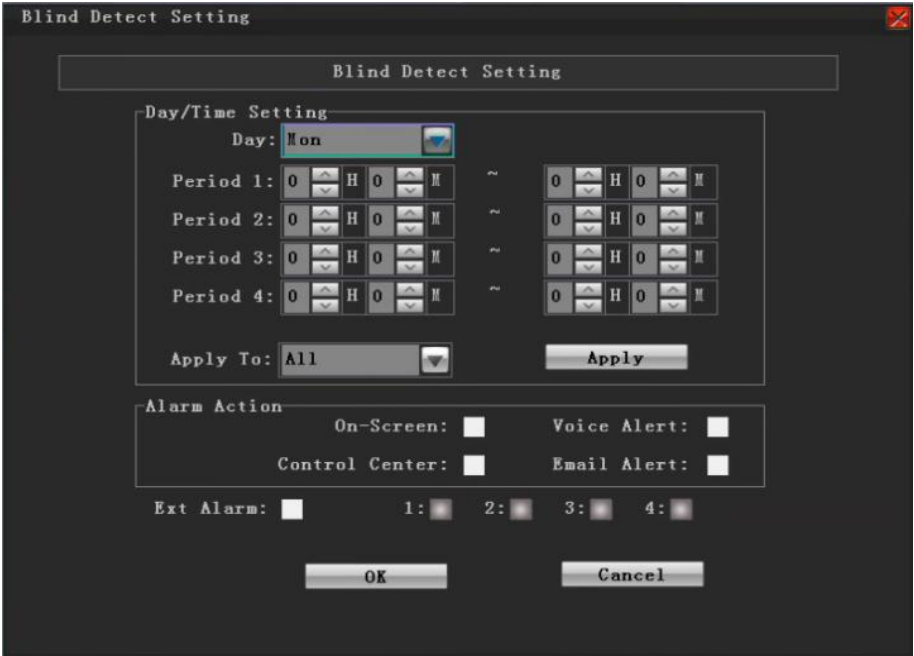
5. Soru: Neden çıkış ön izlemesi şeritli ve uyarı sesi?

Cevap: Olası sebep yanlış video formatıdır. Video girişi ve çıkışı aynı video formatına sahip olmalıdır. Ayar eşleşmezse anormal video ve uyarı sesi meydana gelir. Emergency (Acil Durum) Ayarında Unexpected Video Format (Beklenmeyen Video Formatı) sesli uyarısı etkinleştirilirse video girişi ve çıkışı uyuşmazsa uyarı sesi verilir. Video formatını değiştirmek için System (Sistem) Ayarına gidin ve Video Formatını değiştirin.

6. Soru: DVR'nin gücü açıldıktan sonra neden sürekli uyarı sesi geliyor?
Cevap: Sebebi aşağıdakilerden biri olabilir:
1. Blind (Kör), Video veya Motion Detect (Hareket Algılama) uyarı sesini tetikleyebilir. Bu üç algılama Video Ayarında devre dışı bırakılabilir.

Blind Detect Setting (Kör Algılama Ayarı):

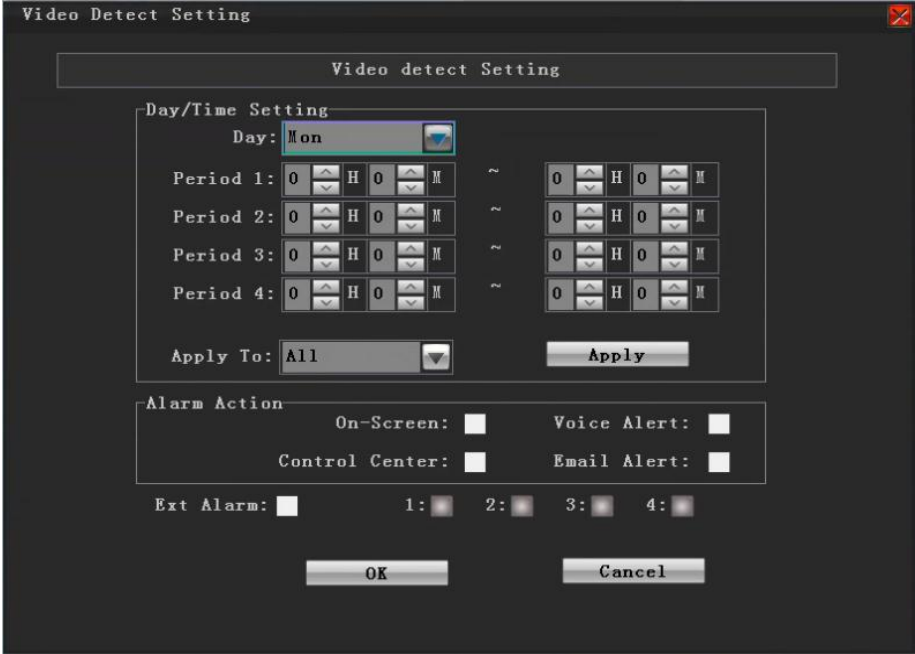
Uyarı sesini devre dışı bırakmak için Alarm Action içindeki (Alarm Eylemi) Voice Alert (Sesli Uyarı) kutusunun işaretini kaldırın.



Şekil B 2

Video Detect Setting (Video Algılama Ayarı):

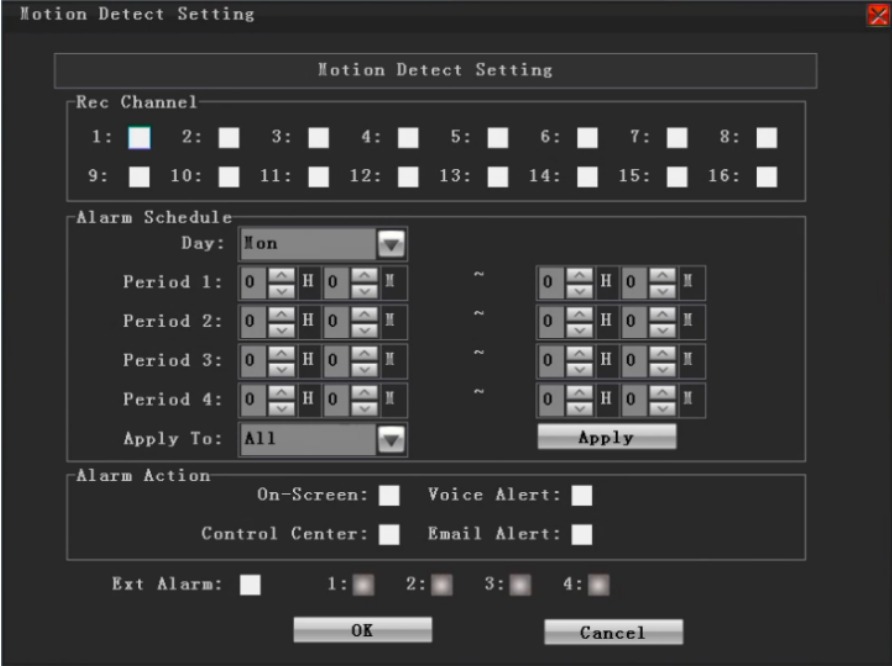
Uyarı sesini devre dışı bırakmak için Alarm Action içindeki (Alarm Eylemi) Voice Alert (Sesli Uyarı) kutusunun işaretini kaldırın.



Şekil B 4

Motion Detect Setting (Hareket Algılama Ayarı):

Uyarı sesini devre dışı bırakmak için Alarm Action içindeki (Alarm Eylemi) Voice Alert (Sesli Uyarı) kutusunun işaretini kaldırın.

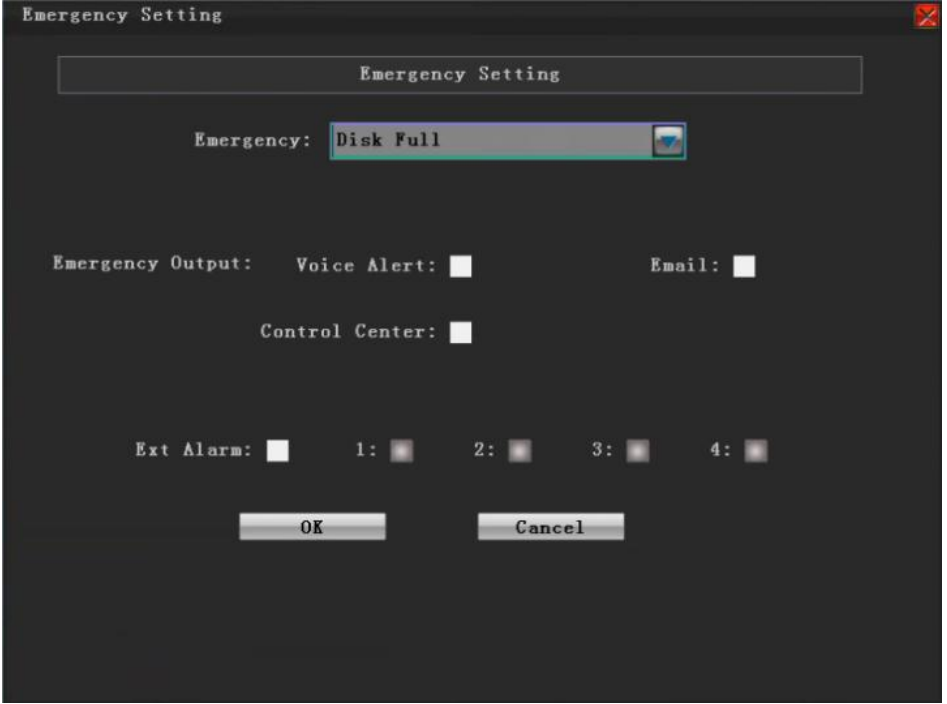


Şekil B 6

Acil durum olayı uyarı sesini başlatabilir. Acil durum olayları şunlardır:

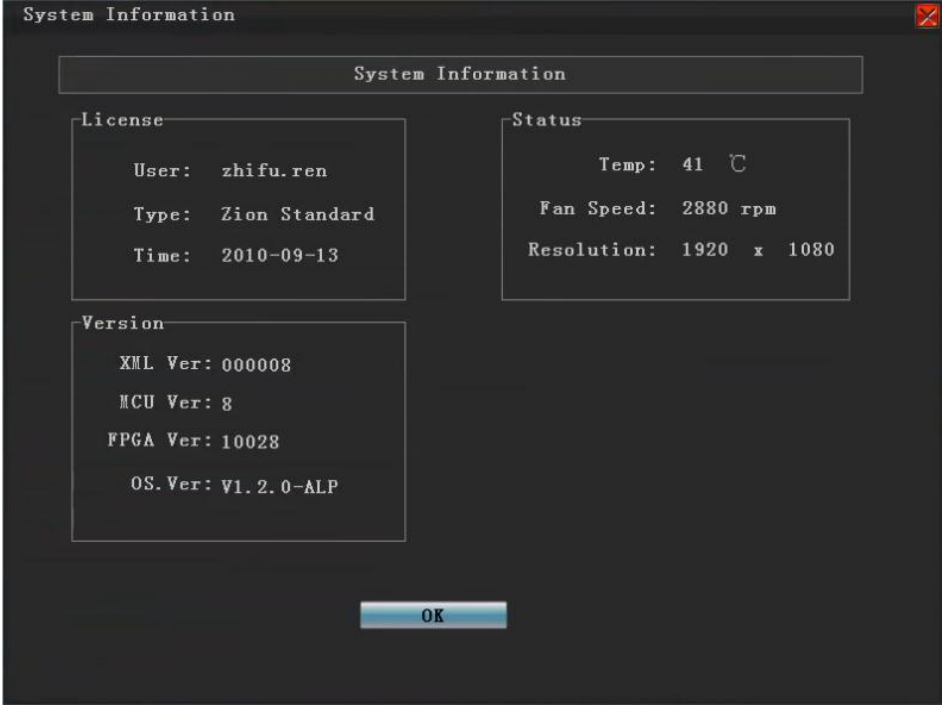
- Disk Full (disk dolu)
- Disk Error (disk hatası)
- Network Lost (ağ kayıp)
- IP Conflict (IP çakışması)
- Unauthorized Access (izinsiz erişim)
- Unexpected Video Format (beklenmeyen video formatı)
- Encoding Error (kodlama hatası)
- Temperature Too High (sıcaklık çok yüksek)
- Fan Failure (fan arızası)

Uyarı sesini devre dışı bırakmak için Voice Alert (Sesli Uyarı) kutusunun işaretini kaldırın.



Şekil B 8

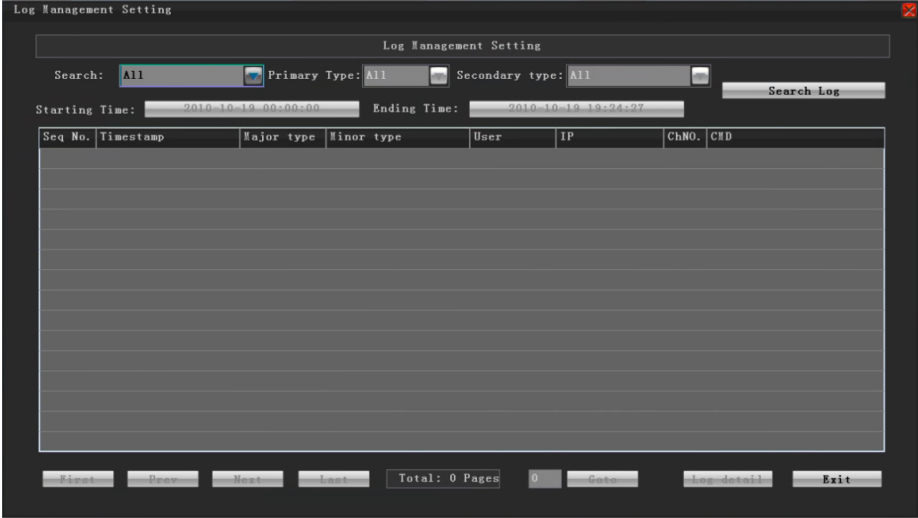
Not: System Information (Sistem Bilgisi) içinde Temperature (Sıcaklık) ve Fan durumu işaretlenebilir. 60 santigrat dereceden yüksek sıcaklıklarda ve 700-4200 rpm dışındaki Fan hızında alarm başlatılır.



Şekil B 10

7. Soru: Bir zaman aralığında günlük araması nasıl yapılır?

Cevap: Log Management Setting (Günlük Yönetim Ayarı) arayüzünde arama tipi olarak Time (Zaman) seçin.



Şekil B 12

Starting Time (Başlangıç Zamanı) ayarı:

1. Starting Time (Başlangıç Zamanı) çubuğuna tıklayın
2. Başlangıç zamanını ayarlayın.
3. Başlangıç zamanını kaydetmek için OK düğmesine tıklayın.

Ending Time (Bitiş Zamanı) ayarı:

1. Ending Time (Bitiş Zamanı) çubuğuna tıklayın
2. Bitiş zamanını ayarlayın.
3. Bitiş zamanını kaydetmek için OK düğmesine tıklayın.

8. Soru: E-posta ayarı nasıl yapılır?

Cevap: E-posta ayarını yapmak için aşağıdaki örneğe bakın.

Email Setting

Email Setting

User Name: Test@163.com Up to 31 Characters

Password: Up to 15 Characters

Sender Name: test Up to 31 Characters

Sender Address: Test@163.com Up to 47 Characters

SMTP Server: smtp.163.com Up to 31 Characters

Recipient: 1 Up to 31 Characters

Name: example1 Up to 31 Characters

Address: HR1@163.com Up to 47 Characters

JPEG Attachment:

OK Cancel

Şekil B 14

Örnek:

Gönderen e-postasının 123@xxxmail.com ve alıcı e-postasının 456@xxxmail.com olduğunu varsayın.

User Name (Kullanıcı Adı): 123

Password (Şifre): ***** (posta kutusu şifresi)

Sender name (Gönderenin adı): test1 (kullanıcı istediği karakteri girebilir)

Sender Address (Gönderici Adresi): 123@xxxmail.com

SMTP Server (SMTP Sunucusu): smtp.xxxmail.com

Recipient (Alıcı): 1 (alıcı seçimi, sadece iki alıcı posta kutusu desteklenir)

Name (Ad): test2 (kullanıcı istediği karakteri girebilir)

Address (Adres): 456@xxxmail.com

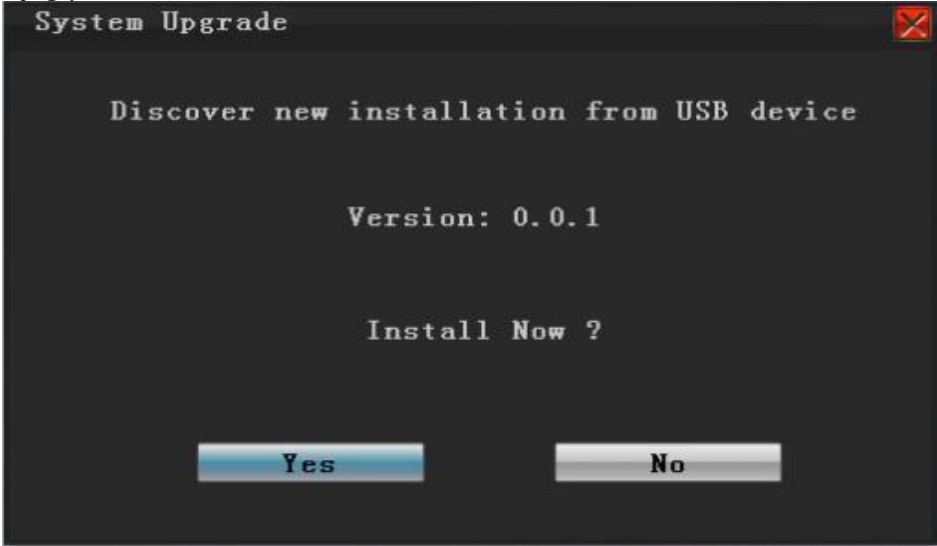
8. Soru: USB flaş sürücüsü kullanılarak nasıl yazılım yükseltilebilir?

Cevap: Aşağıdaki yöntemlere bakın.

Adım 1: ca_dvr_project.zip dosyasını çıkartın ve ca_dvr_project klasörünü USB flaş sürücüsüne kopyalayın.

Adım 2: USB flaş sürücüsünü DVR USB konektörüne takın.

Adım 3: Sistem yükseltme penceresi birkaç saniye içinde açılacaktır. Aşağıya bakın:



Şekil B 16

Adım 4: Yes (Evet) düğmesine tıklayın ve yükseltme tamamlanana kadar bekleyin.

Adım 5: Yükseltme tamamlandıktan sonra yeniden yükleme penceresi açılacaktır. USB flaş sürücüsünü çıkarın ve DVR'yi yeniden yüklemek için Yes (Evet) düğmesine tıklayın.

Adım 6: Kullanıcı yeniden yüklemeyen sonra sistem bilgisi ekranından yazılım sürümünü yükseltebilir.

9. Soru: Hareket algılama (MD) tetiklemeli kayıt nasıl etkinleştirilir?

Cevap: Aşağıdaki yöntemlere bakın.

Adım 1: MD Region Setting (MD Bölgesi Ayarı) arayüzünü yapılandırın. Bölüm 4.4.6.1'de gösterilen şekilde "Advanced" (Gelişmiş) → Video → Motion Detect (Hareket Algılama) → Region (Bölge)" yolunu izleyin

Adım 2: Motion Detect Setup (Hareket Algılama Kurulumu) arayüzünü yapılandırın: Bölüm 4.4.6.2'de gösterilen şekilde "Advanced" (Gelişmiş) → Video → Motion Detect (Hareket Algılama) → Setup (Kurulum)" yolunu izleyin

Adım 3: Rec Event Setting (Kayıt Olay Ayarı) arayüzünü yapılandırın: Bölüm 4.7.3'te gösterilen şekilde "Advanced" (Gelişmiş) → Rec (Kayıt) → Recording Enable (Kayıt Etkinleştir) → Setup (Kurulum)" yolunu izleyin.

10. Soru: Harici alarm giriři (EA) tetiklemeli kayıt nasıl ayarlanır?

Cevap: Ařağıdaki yöntemlere bakın.

Adım 1: Alarm giriş ilkesini yapılandırın: Bölüm 4.7.3'te gösterilen şekilde "Advanced" (Geliřmiş) → Alarm → Alarm Response (Enable) (Alarm Karřılığı (Etkinleřtir)) → Policy (İlke)" yolunu izleyin.

Adım 2: Rec Event Setting (Kayıt Olay Ayarı) arayüzünü yapılandırın ve EA tetiklemeli kaydı etkinleřtirin: Bölüm 4.7.3'te gösterilen şekilde "Advanced" (Geliřmiş) → Rec (Kayıt) → Recording Enable (Kayıt Etkinleřtir) → Setup (Kurulum)" yolunu izleyin.

YETKİLİ SERVİSLER	Firma Adı	Yetkili Ad Soyad	İl Adı	Adres	Telefon
KAREL ELEKTRONİK SAN.TİC.AŞ		HALİL BOZKURT	VAN	MARAS CAD. AKDAMAR OTELI KARŞISI ŞENGÜLLER APT. KAT.1 NO.1	0.432. 214.00.30
ERKİN TELEKOM ELEKTRONİK SANAYİ VE TİCARET LTD. ŞTİ.		MUSTAFA EROĞLU	KARAMAN	YUNUS EMRE CAD. NO:16/A-B	0.338. 213.15.80
NEBİ BUĞDAYCI - BOR-TEL TELEFON ELEKTRİK YIL-TEL TELEKOMÜNİKASYON SAN. VE TİC.LTD.ŞTİ.		NEBİ BUĞDAYCI MUSTAFA TÜRKYILMAZ	İZMİR KONYA	K.KARABEKİR CAD. NO: 46/F BORNOVA BABALIK MAH.YAPICI İŞ MERKEZİ E BLOK NO:5-7	0.232. 388.51.50 0.332. 321.00.14
HALİL USLU - ALCOM TELEFON GEOTEKNİK ELEKTRİK-ELEKTRONİK SAN. VE TİC. LTD. ŞTİ.		HALİL USLU FATİH YILMAZ	ANTALYA ANKARA	ŞEKERHANE MAHALLESİ AZAKLAR SOKAK NO:4/B ALANYA ALİ SUAVİ SOK. NO: 23/1-6 MALTEPE	0.242. 511.00.12 0.312. 231.86.80
BARİŞ TELEFON HABERLEŞME CİHAZLARI TİC.LTD.ŞTİ.		CEMAL AYDIN	TRABZON	KUNDURACILAR CAD.DEDEOĞLU SOK.PUSTULAR İŞHANI 6/16	0.462. 321.48.74
SEFER ALAN - SEFER TELEFON AYDIN TELEFON SANAYİ VE TİCARET LTD. ŞTİ.		SEFER ALAN ABDULKADİR AYDIN	RİZE GAZİANTEP	ALIKOĞLU CAD. BELEDİYE BİNASI ALTI NO. 5/ D EYÜPOĞLU MAH.ABDULLAH EDİP CAD ÖZEL İDARE PSJ NO:5/B /	0.464 214. 16. 16 0.342 220.45.22
02 ÖZEL TELEFON SERVİSİ TANER ÖZKAN ELEKTROTEL TELEKOM ELEKTRONİK TURZ. İNŞ. GIDA SAN. VE TİC. LTD. ŞTİ.		TANER ÖZKAN HAKAN KAYACI	SAKARYA MERSİN	CUMHURİYET MAH. H. RAHİMİ SK. NO:7 BAHÇE MAH. İSTİKLAL CAD. KAMER APT. NO: 148/A	0.264. 278.23.57 0.324. 237.76.79
TEKNİK TELEKOM ELEKTRONİK İNSAAT ELEKTRİK OTOM. TURZ. TAAH. TİC. VE SAN. LTD. ŞTİ. LTD. ŞTİ.		CELAL SALMAN	MERSİN	CAMIŞERİF MAH. 5246 SOKAK ÇOĞAL APT. NO. 4/B	0.324. 238.55.28
KAREL ELEKTRONİK SANAYİ VE TİCARET A.Ş.		SAYIM USTA	ANKARA	ANKARA ORGANİZE SANAYİ BÖLGESİ GAZNELİLER CAD.NO.10 SINCAN	0.312. 267.02.40
KAREL ELEKTRONİK SANAYİ VE TİCARET ANONİM ŞİRKETİ BURSA BÖLGE MÜDÜRLÜĞÜ		CAN TUNA	BURSA	NİLÜFER KÖYÜ MEŞELİK MEVKİİ YASEMİN SOK. NO:11 OSMANGAZI	0.224. 244.74.84
MURAT GÜNAŞTI-TÜRK TELEFON TİCARET KAREL ELEKTRONİK SAN. VE TİC.A.Ş.		MURAT GÜNAŞTI MUSTAFA TERCAN	ERZURUM ANTALYA	CUMHURİYET CAD.SİTE DADAŞ PASAJI NO:58-ERZURUM ŞİRİNYALI MAH.1504 SOKAK NO:3 D:1-2	0.442. 235.13.13 0.242. 244.22.30
TELEFON SANTRAL TİCARET -HALUK DERİCİOĞLU İNTERNET TELEKOMİNİKASYON GÜVENLİK SİSTEMLERİ SANAYİ VE TİCARET LTD. ŞTİ.		HALUK DERİCİOĞLU ERDOĞAN PARENDİ	ADANA KOCAELİ	KIZILAY CAD. NEVRESOĞLU İŞHANI KAT 2 NO.7-12 SEYHAN/ S.ORHAN MAH.AKAR SOK.ÜNSAL İS HANI KAT.1 NO:5/6 GEBZE/	0.322. 351.25.47 0.262. 641.65.95
KAREL ELEKTRONİK SAN. VE TİC. A.Ş.		SAHİN EGE	İSTANBUL	KORE SEHİTLERİ CAD. KAYA ALDOĞAN SOK. NO :16 ZİNCİRLİKUYU	0.212. 288.31.00
KAREL ELKN.SAN.VE TİC.A.Ş.		CEM KOÇ	İZMİR	Ş.EŞREF BULYARI NO:6 K:3/303 ÇANKAYA	0.232. 445.55.55

Beijing CalSys International Information Technology Ltd.

YingChuang DongLi District PengHuan International Tower, Suite 1101B 1 ShangDi East Road,
HaiDian, Beijing, P.R.China



Declaration of Conformity (DoC)

We, **Beijing CalSys International Information Technology Ltd.**

declare under our sole responsibility that the product:

product name: **Embedded Digital Video Recorder**

Trade name: **Karel** ; type or model: **CDD628-08**

Trade name: **CalSys Inc.** ; type or model: **CLS2008S-DVR-E**

relevant supplementary information: designation changed from **Beijing CalSys International Information Technology Ltd. CLS2008S-DVR-E** model to which this declaration relates is in conformity with the *essential requirements and other relevant requirements* of the 2004/108/EC EMC directive and 2006/95/EC Low Voltage Directive.

The product is compliant with the following standards and/or other normative documents:
EMC directive (2004/108/EC) and LVD Directive (2006/95/EC) :

EN 55022 :2006+A1 :2007

EN 55024 : 1998+A1 :2001+A2 :2003

EN 60950-1 :2006+A11 :2009

Test report no: CI-CE-2010B

YEAR OF AFFIXING CE MARKING:.....12/17/2010

YEAR OF MANUFACTURE:.....01/01/2011

Supplementary information:

Tested by :

European Certification(Beijing) Standards Technical Services Co.,Ltd

410 Guangshun N St, ChaoYang, Beijing, P.R.China

Supplementary information:

Beijing CalSys International Information Technology Ltd.

YingChuang DongLi District PengHuan International Tower, Suite 1101B 1 ShangDi East Road, HaiDian,
Beijing, P.R.China

Place and date of issue (of this DoC):

03/01/2011 at Beijing CalSys International Information Technology Ltd., YingChuang DongLi District
PengHuan International Tower, Suite 1101B 1 ShangDi East Road, HaiDian, Beijing, P.R.China

Signed by

Name & Surname (in writing):

Title: Vice President

Company chop with & person signature:



Beijing CalSys International Information Technology Ltd.

YingChuang DongLi District PengHuan International Tower, Suite 1101B 1 ShangDi East Road,
HaiDian, Beijing, P.R.China

**Declaration of Conformity (DoC)**

Beijing CalSys International Information Technology Ltd.

Ürün ismi **Dijital Video Kaydedici**
Ticari ismi **Karel** Tip veya model: **CDD628-08**
Ticari ismi **CalSys Inc.;** Tip veya model: **CLS2008S-DVR-E**

Konu ile ilgili ilave bilgi: dizaynı **Beijing CalSys International Information Technology Ltd. CLS2008S-DVR-E** modellinden değiştirildi, bu beyanın ilişkili olduğu ürün 2004/108/EC EMC direktif ve 2006/95/EC Low Voltage direktif temel gereksinimleri ve konu ile ilgili diğer gereksinimleriyle uyumludur.

Bu ürün aşağıdaki standartlar ve/veya diğer normatif dökümanlar ile uyumludur:

EMC directive (2004/108/EC ve LVD Directive (2006/95/EC)):

EN 55022: 2006+A1: 2007
EN 55024: 1998+A1: 2001+A2: 2003
EN 60950-1: 2006+A11: 2009
Test rapor no: CI-CE-2010B

CE işareti iliştime yılı: 12/17/2010

Üretim yılı: 01/01/2011

İlave bilgi:

Test Yapan kuruluş: European Certification (Beijing) Standards Technical Services Co., Ltd.
410 Guangshun N St, ChaoYang, Beijing, P.R. China.

İlave bilgi:

Beijing CalSys International Information Technology Ltd.

YingChuang DongLi District PengHuan International Tower, Suite 1101B 1 ShangDi East Road, HaiDian,
Beijing, P.R. China

Bu belgenin oluşturulduğu yer ve yıl:03/01/2011, Beijing CalSys International Information Technology Ltd.
YingChuang DongLi District PengHuan International Tower, Suite 1101B 1 ShangDi East Road, HaiDian,
Beijing, P.R. China

İmzalayan kişinin adı ve soyadı: Zhigeng Liu

Pozisyon: Müdür Yardımcısı

İmza ve Firma kaşesi:

Beijing CalSys International Information Technology Ltd.

YingChuang DongLi District PengHuan International Tower, Suite 1101B 1 ShangDi East Road,
HaiDian, Beijing, P.R.China

**Declaration of Conformity (DoC)**

We, **Beijing CalSys International Information Technology Ltd.**

declare under our sole responsibility that the product:

product name: **Embedded Digital Video Recorder**

Trade name: **Karel** ; type or model: **CDD628-16**

Trade name: **CalSys Inc.** ; type or model: **CLS2016S-DVR-E**

relevant supplementary information: designation changed from **Beijing CalSys International Information Technology Ltd. CLS2016S-DVR-E** model to which this declaration relates is in conformity with the *essential requirements* and *other relevant requirements* of the 2004/108/EC EMC directive and 2006/95/EC Low Voltage Directive.

The product is compliant with the following standards and/or other normative documents:
EMC directive (2004/108/EC) and LVD Directive (2006/95/EC) :

EN 55022 :2006+A1 :2007

EN 55024 : 1998+A1 :2001+A2 :2003

EN 60950-1 :2006+A11 :2009

Test report no: CI-CE-2010B

YEAR OF AFFIXING CE MARKING:.....12/17/2010

YEAR OF MANUFACTURE:.....01/01/2011

Supplementary information:

Tested by :

European Certification(Beijing) Standards Technical Services Co.,Ltd
410 Guangshun N St, ChaoYang, Beijing, P.R.China

Supplementary information:

Beijing CalSys International Information Technology Ltd.

YingChuang DongLi District PengHuan International Tower, Suite 1101B 1 ShangDi East Road, HaiDian,
Beijing, P.R.China

Place and date of issue (of this DoC):

03/01/2011 at Beijing CalSys International Information Technology Ltd., YingChuang DongLi District
PengHuan International Tower, Suite 1101B 1 ShangDi East Road, HaiDian, Beijing, P.R.China

Signed by

Name & Surname (in writing): Zhigeng Liu

Title: Vice President

Company chop with & person signature



Beijing CalSys International Information Technology Ltd.

YingChuang DongLi District PengHuan International Tower, Suite 1101B 1 ShangDi East Road,
HaiDian, Beijing, P.R.China

**Declaration of Conformity (DoC)**

Beijing CalSys International Information Technology Ltd.

Ürün ismi	Dijital Video Kaydedici		
Ticari ismi	Karel	Tip veya model:	CDD628-16
Ticari ismi	CalSys Inc.;	Tip veya model:	CLS2016S-DVR-E

Konu ile ilgili ilave bilgi: dizaynı **Beijing CalSys International Information Technology Ltd. CLS2016S-DVR-E** modellinden değiştirildi, bu beyanın ilişkili olduğu ürün 2004/108/EC EMC direktif ve 2006/95/EC Low Voltage direktif temel gereksinimleri ve konu ile ilgili diğer gereksinimleriyle uyumludur.

Bu ürün aşağıdaki standartlar ve/veya diğer normatif dokümanlar ile uyumludur:

EMC directive (2004/108/EC ve LVD Directive (2006/95/EC));

EN 55022: 2006+A1: 2007
EN 55024: 1998+A1: 2001+A2: 2003
EN 60950-1: 2006+A11: 2009
Test rapor no: CI-CE-2010B

CE işareti iliştime yılı: 12/17/2010

Üretim yılı: 01/01/2011

İlave bilgi:

Test Yapan kuruluş: European Certification (Beijing) Standards Technical Services Co., Ltd.
410 Guangshun N St, ChaoYang, Beijing, P.R. China.

İlave bilgi:

Beijing CalSys International Information Technology Ltd.
YingChuang DongLi District PengHuan International Tower, Suite 1101B 1 ShangDi East Road, HaiDian,
Beijing, P.R. China

Bu belgenin oluşturulduğu yer ve yıl:03/01/2011, Beijing CalSys International Information Technology Ltd.
YingChuang DongLi District PengHuan International Tower, Suite 1101B 1 ShangDi East Road, HaiDian,
Beijing, P.R. China

İmzalayan kişinin adı ve soyadı: Zhigeng Liu

Pozisyon: Müdür Yardımcısı

İmza ve Firma kaşesi:

Beijing CalSys International Information Technology Ltd.

YingChuang DongLi District PengHuan International Tower, Suite 1101B 1 ShangDi East Road,
HaiDian, Beijing, P.R.China



Declaration of Conformity (DoC)

We, **Beijing CalSys International Information Technology Ltd.**

declare under our sole responsibility that the product:

product name: **Embedded Digital Video Recorder**

Trade name: **Karel** ; type or model: **CDD728-08**

Trade name: **CalSys Inc.** ; type or model: **CLS3008S-DVR-E**

relevant supplementary information: designation changed from **Beijing CalSys International Information Technology Ltd. CLS3008S-DVR-E** model to which this declaration relates is in conformity with the *essential requirements* and *other relevant requirements* of the 2004/108/EC EMC directive and 2006/95/EC Low Voltage Directive.

The product is compliant with the following standards and/or other normative documents:
EMC directive (2004/108/EC) and LVD Directive (2006/95/EC) :

EN 55022 :2006+A1 :2007

EN 55024 : 1998+A1 :2001+A2 :2003

EN 60950-1 :2006+A11 :2009

Test report no: CI-CE-2010B

YEAR OF AFFIXING CE MARKING:.....12/17/2010

YEAR OF MANUFACTURE:.....01/01/2011

Supplementary information:

Tested by :

European Certification(Beijing) Standards Technical Services Co.,Ltd

410 Guangshun N St, ChaoYang, Beijing, P.R.China

Supplementary information:

Beijing CalSys International Information Technology Ltd.

YingChuang DongLi District PengHuan International Tower, Suite 1101B 1 ShangDi East Road, HaiDian,
Beijing, P.R.China

Place and date of issue (of this DoC):

03/01/2011 at Beijing CalSys International Information Technology Ltd., YingChuang DongLi District
PengHuan International Tower, Suite 1101B 1 ShangDi East Road, HaiDian, Beijing, P.R.China

Signed by

Name & Surname (in writing): Zhiheng Li

Title: Vice President

Company chop with & person signature:



Beijing CalSys International Information Technology Ltd.

YingChuang DongLi District PengHuan International Tower, Suite 1101B 1 ShangDi East Road,
HaiDian, Beijing, P.R.China

**Declaration of Conformity (DoC)**

Beijing CalSys International Information Technology Ltd.

Ürün ismi	Dijital Video Kaydedici		
Ticari ismi	Karel	Tip veya model:	CDD728-08
Ticari ismi	CalSys Inc.;	Tip veya model:	CLS3008S-DVR-E

Konu ile ilgili ilave bilgi: dizaynı **Beijing CalSys International Information Technology Ltd. CLS3008S-DVR-E** modellinden değiştirildi, bu beyanın ilişkili olduğu ürün 2004/108/EC EMC direktif ve 2006/95/EC Low Voltage direktif temel gereksinimleri ve konu ile ilgili diğer gereksinimleriyle uyumludur.

Bu ürün aşağıdaki standartlar ve/veya diğer normatif dokümanlar ile uyumludur:

EMC directive (2004/108/EC ve LVD Directive (2006/95/EC)):

EN 55022: 2006+A1: 2007
EN 55024: 1998+A1: 2001+A2: 2003
EN 60950-1: 2006+A11: 2009
Test rapor no: CI-CE-2010B

CE işareti iliştime yılı: 12/17/2010

Üretim yılı: 01/01/2011

İlave bilgi:

Test Yapan kuruluş: European Certification (Beijing) Standards Technical Services Co., Ltd.
410 Guangshun N St, ChaoYang, Beijing, P.R. China.

İlave bilgi:

Beijing CalSys International Information Technology Ltd.

YingChuang DongLi District PengHuan International Tower, Suite 1101B 1 ShangDi East Road, HaiDian,
Beijing, P.R. China

Bu belgenin oluşturulduğu yer ve yıl:03/01/2011, Beijing CalSys International Information Technology Ltd.
YingChuang DongLi District PengHuan International Tower, Suite 1101B 1 ShangDi East Road, HaiDian,
Beijing, P.R. China

İmzalayan kişinin adı ve soyadı: Zhigeng Liu

Pozisyon: Müdür Yardımcısı

İmza ve Firma kaşesi:

Beijing CalSys International Information Technology Ltd.

YingChuang DongLi District PengHuan International Tower, Suite 1101B 1 ShangDi East Road, HaiDian, Beijing, P.R.China



Declaration of Conformity (DoC)

We, **Beijing CalSys International Information Technology Ltd.**

declare under our sole responsibility that the product:

product name: **Embedded Digital Video Recorder**

Trade name: **Karel** ; type or model: **CDD728-16**

Trade name: **CalSys Inc.** ; type or model: **CLS3016S-DVR-E**

relevant supplementary information: designation changed from **Beijing CalSys International Information Technology Ltd. CLS3016S-DVR-E** model to which this declaration relates is in conformity with the *essential requirements* and *other relevant requirements* of the 2004/108/EC EMC directive and 2006/95/EC Low Voltage Directive.

The product is compliant with the following standards and/or other normative documents:
EMC directive (2004/108/EC) and LVD Directive (2006/95/EC) :

- EN 55022 :2006+A1 :2007
- EN 55024 : 1998+A1 :2001+A2 :2003
- EN 60950-1 :2006+A11 :2009

Test report no: CI-CE-2010B

YEAR OF AFFIXING CE MARKING:.....12/17/2010
YEAR OF MANUFACTURE:.....01/01/2011

Supplementary information:

Tested by :

European Certification(Beijing) Standards Technical Services Co.,Ltd
410 Guangshun N St, ChaoYang, Beijing, P.R.China

Supplementary information:

Beijing CalSys International Information Technology Ltd.
YingChuang DongLi District PengHuan International Tower, Suite 1101B 1 ShangDi East Road, HaiDian, Beijing, P.R.China

Place and date of issue (of this DoC):

03/01/2011 at Beijing CalSys International Information Technology Ltd., YingChuang DongLi District PengHuan International Tower, Suite 1101B 1 ShangDi East Road, HaiDian, Beijing, P.R.China

Signed by

Name & Surname (in writing):Weng Liu

Title: Vice President

Company chop with & person signature



Beijing CalSys International Information Technology Ltd.

YingChuang DongLi District PengHuan International Tower, Suite 1101B 1 ShangDi East Road,
HaiDian, Beijing, P.R.China

**Declaration of Conformity (DoC)**

Beijing CalSys International Information Technology Ltd.

Ürün ismi	Dijital Video Kaydedici	Tip veya model:	CDD728-16
Ticari ismi	Karel	Tip veya model:	CLS3016S-DVR-E
Ticari ismi	CalSys Inc.;	Tip veya model:	CLS3016S-DVR-E

Konu ile ilgili ilave bilgi: dizaynı **Beijing CalSys International Information Technology Ltd. CLS3016S-DVR-E** modellinden değiştirildi, bu beyanın ilişkili olduğu ürün 2004/108/EC EMC direktif ve 2006/95/EC Low Voltage direktif temel gereksinimleri ve konu ile ilgili diğer gereksinimleriyle uyumludur.

Bu ürün aşağıdaki standartlar ve/veya diğer normatif dökümanlar ile uyumludur:

EMC directive (2004/108/EC ve LVD Directive (2006/95/EC)):

EN 55022: 2006+A1: 2007
EN 55024: 1998+A1: 2001+A2: 2003
EN 60950-1: 2006+A11: 2009
Test rapor no: CI-CE-2010B

CE işareti iliştime yılı: 12/17/2010

Üretim yılı: 01/01/2011

İlave bilgi:

Test Yapan kuruluş: European Certification (Beijing) Standards Technical Services Co., Ltd.
410 Guangshun N St, ChaoYang, Beijing, P.R. China.

İlave bilgi:

Beijing CalSys International Information Technology Ltd.

YingChuang DongLi District PengHuan International Tower, Suite 1101B 1 ShangDi East Road, HaiDian,
Beijing, P.R. China

Bu belgenin oluşturulduğu yer ve yıl:03/01/2011, Beijing CalSys International Information Technology Ltd.
YingChuang DongLi District PengHuan International Tower, Suite 1101B 1 ShangDi East Road, HaiDian,
Beijing, P.R. China

İmzalayan kişinin adı ve soyadı: Zhigeng Liu

Pozisyon: Müdür Yardımcısı

İmza ve Firma kaşesi:

